



แผนพัฒนาการจัดการศึกษาของสถานศึกษา
วิทยาลัยเกษตรและเทคโนโลยีนครราชสีมา
พ.ศ. ๒๕๖๗-๒๕๗๑

สถาบันอาชีวศึกษาเกษตรภาคตะวันออกเฉียงเหนือ
สำนักงานคณะกรรมการการอาชีวศึกษา

คำนำ

การจัดทำแผนพัฒนาการศึกษา (พ.ศ. ๒๕๖๗ – ๒๕๗๑) ของวิทยาลัยเกษตรและเทคโนโลยี นครราชสีมา เพื่อเป็นกรอบทิศทางในการขับเคลื่อนสถานศึกษาเพื่อให้เป็นไปในทิศทางเดียวกัน ซึ่งกระบวนการจัดทำเกิดจากความร่วมมือของบุคลากรที่เกี่ยวข้อง ประกอบด้วย ผู้บริหาร ครู นักเรียน นักศึกษา เจ้าหน้าที่ ลูกจ้าง ผู้ปกครอง ชุมชน และสถานประกอบการ ที่มีส่วนเกี่ยวข้องกับสถานศึกษา โดยการทวิเคราะห์สถานการณ์ที่เป็นจริงของสถานศึกษาร่วมกัน นำมาเชื่อมโยงกับนโยบายระดับต่างๆ กฎหมาย ระเบียบ ที่เกี่ยวข้องตลอดจนต้องสัมพันธ์สอดคล้องกับทิศทางการพัฒนาของกลุ่มจังหวัด ชุมชน เมื่อประมวลผลทุกอย่างแล้วจึงกำหนดเป็นวิสัยทัศน์ พันธกิจ เป้าประสงค์ เอกลักษณ์ อัตลักษณ์ กำหนดประเด็นยุทธศาสตร์การพัฒนา กำหนดกลยุทธ์ที่สอดคล้อง ลงสู่แผนโครงการที่เกี่ยวข้องกับการบริหารจัดการเรียน นักศึกษา จัดทำแผนงานโครงการที่สอดคล้องกับยุทธศาสตร์ของสถานศึกษา มีระบบติดตามแผนงานโครงการ ระบบรายงานเพื่อนำผลการดำเนินงานมาปรับปรุงแก้ไขในการจัดทำแผนปฏิบัติการประจำปีในวงรอบของปีถัดไป

คณะผู้จัดทำแผนพัฒนาการจัดการศึกษา (พ.ศ. ๒๕๖๗ – ๒๕๗๑) จึงคาดหวังว่าจะเป็นกรอบแนวทางทิศทางในการบริหารจัดการศึกษาอย่างมีทิศทาง สอดคล้องกับบริบทของประเทศ อันจะส่งผลต่อผู้เรียน สังคม ชุมชน และประเทศชาติต่อไป

วิทยาลัยเกษตรและเทคโนโลยี นครราชสีมา

๒๕๖๗

สารบัญ

	หน้า
คำนำ	ก
สารบัญ	ข
บทสรุปผู้บริหาร	ค
ส่วนที่ ๑ ข้อมูลปัจจุบันของสถานศึกษา	๑
ส่วนที่ ๒ มาตรฐานการศึกษาของสถานศึกษา	๓๒
ส่วนที่ ๓ การวิเคราะห์ศักยภาพทางยุทธศาสตร์	๓๖
ส่วนที่ ๔ ยุทธศาสตร์ในการพัฒนา	๔๐
ส่วนที่ ๕ ตัวชี้วัดและเป้าหมายความสำเร็จ	๔๘
ส่วนที่ ๖ การติดตามประเมินผล	๕๘
ภาคผนวก	๖๑
๑. คำสั่งแต่งตั้งคณะกรรมการดำเนินการจัดทำแผนพัฒนาการจัดการศึกษา วิทยาลัยเกษตรและเทคโนโลยีนครราชสีมา	
๒. เอกสารลงนามรับรองให้ดำเนินงานตามแผนพัฒนาการจัดการศึกษาของสถานศึกษา วิทยาลัยเกษตรและเทคโนโลยีนครราชสีมา พ.ศ. ๒๕๖๗ – ๒๕๗๑	

บทสรุปผู้บริหาร

การจัดทำแผนพัฒนาคุณภาพการจัดการศึกษาวิทยาลัยเกษตรและเทคโนโลยีนครราชสีมา มีวัตถุประสงค์หลักที่สำคัญเพื่อยกระดับคุณภาพมาตรฐานการจัดการอาชีวศึกษาสู่มาตรฐานสากลทั้งด้านระบบการบริหารจัดการและการจัดการศึกษาโดยเน้นประสิทธิภาพ และคุณภาพสูงสุดบนพื้นฐานการมีส่วนร่วมและการพัฒนาให้สอดคล้องกับมาตรฐานการจัดการศึกษาของประเทศ และมาตรฐานการจัดการอาชีวศึกษาของสำนักงานคณะกรรมการการอาชีวศึกษา

กระบวนการจัดทำแผนพัฒนาคุณภาพการจัดการศึกษา ให้ความสำคัญกับการศึกษาวิเคราะห์ปัจจัยนำเข้าทางยุทธศาสตร์ (Strategic Input) ซึ่งเป็นการวิเคราะห์ปัจจัยนำเข้าเชิงนโยบายทั้งนโยบายของรัฐบาล นโยบายกระทรวงศึกษาธิการ นโยบายสำนักงานคณะกรรมการการอาชีวศึกษา และนโยบายของสถาบันการอาชีวศึกษาเกษตรภาคตะวันออกเฉียงเหนือ นอกจากนี้ยังได้วิเคราะห์ปัจจัยที่มาจากผู้มีส่วนได้ส่วนเสียซึ่งประกอบด้วยบุคลากรทุกระดับนักเรียนนักศึกษา ผู้ปกครองชุมชน และสถานประกอบการเป็นต้น นอกจากนี้ยังมีการวิเคราะห์ปัจจัยนำเข้าในเชิงภารกิจ และสถานการณ์ภายนอกประกอบด้วยการวิเคราะห์สภาพการบริหารจัดการภายในของการจัดการศึกษาทั้งในมิติของการผลิต และพัฒนาบุคลากรการวิจัยการบริการวิชาชีพการทำนุบำรุงศาสนา ศิลปะ วัฒนธรรม และสิ่งแวดล้อมส่วนสภาพการภายนอกเป็นการวิเคราะห์ความต้องการของตลาดแรงงาน และภาพรวมของความเปลี่ยนแปลงทางด้านเศรษฐกิจสังคมการเมืองและเทคโนโลยีที่จะกระทบต่อภารกิจของวิทยาลัย และนอกจากนี้ยังมีการวิเคราะห์สภาพความเป็นไปของการจัดการศึกษาที่เป็นแนวปฏิบัติที่เป็นเลิศเพื่อการผลิตและพัฒนากำลังคน

จากนั้นจึงนำความต้องการทางยุทธศาสตร์มากำหนดจุดยืนการพัฒนาการจัดการศึกษาโดยการวิเคราะห์ความสำคัญต่อภารกิจความเร่งด่วนของปัญหา และผลกระทบต่อผู้เรียนความเป็นไปได้ในทางปฏิบัติ ความเชื่อมโยงกับนโยบายทำให้ได้ความจำเป็นทางยุทธศาสตร์ที่เป็นหัวใจหลักแห่งความสำเร็จขององค์กร (Key Success Factor: KSF) ซึ่งประกอบด้วยจุดยืนการพัฒนาการจัดการศึกษาของวิทยาลัยในรอบปีงบประมาณ พ.ศ. ๒๕๖๗ - ๒๕๗๑ ประกอบด้วยจุดยืนดังนี้

๑. ผู้สำเร็จอาชีวศึกษามีสมรรถนะวิชาชีพตามระดับคุณวุฒิวิชาชีพ สอดคล้องกับแผนพัฒนาเศรษฐกิจและสังคมแห่งชาติ
๒. ผู้ด้อยโอกาสได้รับการศึกษาอย่างทั่วถึงและเสมอภาค
๓. สร้างเครือข่ายความร่วมมือการจัดการอาชีวศึกษา
๔. ชุมชน สังคม ได้รับบริการและพัฒนาอาชีพด้วยกลไกการอาชีวศึกษาอย่างมีประสิทธิภาพและทั่วถึง
๕. มีระบบบริหารจัดการอาชีวศึกษาภายใต้หลักปรัชญาของเศรษฐกิจพอเพียงและธรรมาภิบาล
๖. มีผลงานวิจัย นวัตกรรม สิ่งประดิษฐ์ เพื่อพัฒนาการอาชีวศึกษา การประกอบอาชีพ และพัฒนาชุมชน ท้องถิ่น

จากนั้นจึงดำเนินการประเมินศักยภาพทางยุทธศาสตร์การพัฒนาวิทยาลัยเกษตรและเทคโนโลยีนครราชสีมา ซึ่งเป็นการใช้เครื่องมือ SWOT Analysis ในการประเมินศักยภาพของวิทยาลัยที่มีต่อการดำเนินการให้จุดยืนการพัฒนาของวิทยาลัยให้บรรลุผลอย่างมีประสิทธิภาพสูงสุด ซึ่งการประเมินศักยภาพประกอบด้วยวิเคราะห์จุดแข็งจุดอ่อนภายในวิทยาลัย และวิเคราะห์โอกาสและอุปสรรคจากภายนอกวิทยาลัยซึ่งจากการศึกษาวิเคราะห์พบว่า

จุดแข็ง (Strength) คือ มีครูที่มีคุณวุฒิทางวิชาชีพที่มีประสบการณ์ในการสอนจำนวนมากทำให้เกิดการพัฒนาด้านการเรียนการสอน ระบบประกันคุณภาพในการพัฒนาสถานศึกษามีการดำเนินงานอย่างต่อเนื่อง ผู้บริหารมีวิสัยทัศน์ในการทำงานอย่างชัดเจนที่จะพัฒนางานมีผลงานที่ประจักษ์และโดดเด่นในการบริหารแบบบูรณาการร่วมกับเครือข่ายที่พัฒนาอย่างต่อเนื่อง จนเป็นที่ยอมรับและวิทยาลัยมีผลงานทางวิชาการในกลุ่มพัฒนาผู้เรียนบุคลากรอย่างต่อเนื่องและผลงานทางวิชาการของนักศึกษาที่มีความโดดเด่นโดยได้รับรางวัลเชิดชูเกียรติทั้งในระดับภาคและระดับชาติ

จุดอ่อน (Weakness) สถานศึกษาตั้งอยู่ในเขตพื้นที่ชนบททำให้ไม่สะดวกในการเดินทาง วิทยาลัยยังมีครุภัณฑ์ที่ไม่เพียงพอต่อการจัดการเรียนการสอน สื่อการเรียนการสอนเทคโนโลยีไม่ทันสมัย ห้องปฏิบัติการไม่ทันสมัย อาคารเรียนมีสภาพเก่าและทรุดโทรม และครูมีภาระงานมากทั้งภาระการสอนงานพิเศษที่สถานศึกษามอบหมายงานบริการชุมชนงานนโยบายเร่งด่วนส่งผลให้ครูต้องรับภาระงานเพิ่มขึ้นดูแลผู้เรียนได้ไม่ทั่วถึงเตรียมการสอนล่าช้าส่งภาระงานล่าช้าส่งผลกระทบต่อระบบรายงานและการประกันคุณภาพ

ด้านโอกาส (Opportunity) นโยบายรัฐบาล และนโยบายของสำนักงานคณะกรรมการการอาชีวศึกษาในการผลิตกำลังคนอาชีวศึกษาเพิ่มทำให้วิทยาลัยได้รับการสนับสนุนครูที่มีประสบการณ์มากขึ้นมีเครือข่ายความร่วมมือกับสถานประกอบการเพิ่มขึ้นทำให้การจัดการเรียนการสอนมีคุณภาพสูงขึ้น

อุปสรรค (Threat) สภาพความเปลี่ยนแปลงของสังคมเกิดสังคมบริโภคนิยมสังคมออนไลน์ทำให้นักเรียนนักศึกษาใช้เวลาว่างไม่เหมาะสมใช้ประโยชน์จากเทคโนโลยีไม่คุ้มค่าสนใจการเรียนน้อยลง ค่าครองชีพในสังคมที่สูงขึ้น ครอบครัวผู้เรียนมีฐานะยากจนงบประมาณไม่เพียงพอในการจัดการศึกษา อีกทั้งเด็กแรกเกิดลดลงจำนวนผู้เรียนในวัยเด็กก็ลดลง มีความเหลื่อมล้ำทางการศึกษา

จากนั้นวิทยาลัยจึงนำมาสู่การกำหนดทิศทางการพัฒนาของวิทยาลัยที่สอดคล้องกับจุดยืนการพัฒนาและศักยภาพของวิทยาลัยโดยกำหนดยุทธศาสตร์ในการพัฒนาดังนี้

วิสัยทัศน์ Vision

เป็นผู้นำด้านการศึกษาวิชาชีพเกษตรยุคใหม่ ในการผลิตและพัฒนาากำลังคนอาชีวศึกษาเกษตร มีสมรรถนะสูงสู่ความเป็นเลิศ สนองความต้องการของตลาดแรงงาน ชุมชนและสังคม

พันธกิจ Mission

พันธกิจที่ ๑ ผลิตและพัฒนาผู้เรียนให้มีคุณธรรมและความเชี่ยวชาญวิชาชีพ

พันธกิจที่ ๒ ขยายโอกาสทางการศึกษาอย่างทั่วถึงและเสมอภาค

พันธกิจที่ ๓ สร้างเครือข่ายความร่วมมือในการจัดการศึกษาวิชาชีพ

พันธกิจที่ ๔ บริการวิชาการและวิชาชีพสู่สังคม

พันธกิจที่ ๕ บริหารจัดการอาชีวศึกษาภายใต้หลักปรัชญาของเศรษฐกิจพอเพียง และธรรมาภิบาล

พันธกิจที่ ๖ วิจัย พัฒนา นวัตกรรมและองค์ความรู้เพื่อพัฒนาอาชีพ

เป้าประสงค์Goal

เป้าประสงค์ที่ ๑ ผู้สำเร็จอาชีวศึกษามีสมรรถนะวิชาชีพตามระดับคุณวุฒิวิชาชีพ สอดคล้องกับ
แผนพัฒนาเศรษฐกิจและสังคมแห่งชาติ

เป้าประสงค์ที่ ๒ ผู้ด้อยโอกาสได้รับการศึกษาอย่างทั่วถึงและเสมอภาค

เป้าประสงค์ที่ ๓ สร้างเครือข่ายความร่วมมือการจัดการอาชีวศึกษาทั้งภาครัฐและเอกชน สถาน
ประกอบการ และสมาคมศิษย์เก่าวิทยาลัยเกษตรและเทคโนโลยีนครราชสีมา

เป้าประสงค์ที่ ๔ ชุมชน สังคม ได้รับการและพัฒนาอาชีพด้วยกลไกการอาชีวศึกษาอย่างมี
ประสิทธิภาพและทั่วถึง

เป้าประสงค์ที่ ๕ มีระบบบริหารจัดการอาชีวศึกษาภายใต้หลักปรัชญาของเศรษฐกิจพอเพียงและ
ธรรมาภิบาล

เป้าประสงค์ที่ ๖ มีผลงานวิจัย นวัตกรรม สิ่งประดิษฐ์ เพื่อพัฒนาการอาชีวศึกษา การประกอบอาชีพ
และพัฒนาชุมชน ท้องถิ่น

เป้าหมาย

๑. ผู้เรียนมีผลสัมฤทธิ์ทางการเรียนตามเกณฑ์การสำเร็จการศึกษาเฉลี่ยร้อยละ ๘๐
๒. ผู้สำเร็จการศึกษามีงานทำ / ประกอบอาชีพอิสระ/ศึกษาต่อ ภายใน๑ ปี ร้อยละ ๙๐
๓. ผู้เรียนมีความพึงพอใจต่อคุณภาพการสอนของครูระดับดี
๔. ผู้เรียนมีคุณธรรม จริยธรรม ค่านิยมที่ดีงามและมีมนุษยสัมพันธ์ ร้อยละ ๙๐
๕. ชุมชน สังคม ผู้รับบริการ มีความพึงพอใจต่อการให้บริการวิชาการและวิชาชีพระดับดี
๖. ผู้สำเร็จการศึกษา ระดับ ปวช. และ ปวส. มีผลงานวิจัย นวัตกรรม หรือสิ่งประดิษฐ์ ร้อยละ ๑๐๐
๗. ครูและบุคลากรได้รับการพัฒนาด้านวิชาการและวิชาชีพ ร้อยละ ๙๐
๘. ครูและบุคลากรมีผลงานวิจัย นวัตกรรม สิ่งประดิษฐ์ ร้อยละ ๗๐
๙. สถานศึกษามีระบบการบริหารจัดการสารสนเทศและการบริหารสถานศึกษา ระดับดีมาก
๑๐. สถานศึกษามีการประกันคุณภาพภายในอาชีวศึกษาตามเกณฑ์คุณภาพระดับ ดีมาก

ปรัชญา

การศึกษาเพื่อชีวิตและสังคม

อัตลักษณ์

มีวินัย ขยัน ซื่อสัตย์ ใฝ่รู้ สู้งาน ชำนาญเทคโนโลยี

เอกลักษณ์

แหล่งเรียนรู้ เทคโนโลยีการเกษตร

ประเด็นยุทธศาสตร์ในการพัฒนา

ประเด็นหลักที่สำคัญหรือเป็นวาระหลักในการพัฒนาตามกรอบของแผนยุทธศาสตร์ที่จะพัฒนาด้วยวิธีการทางยุทธศาสตร์สู่ผลสัมฤทธิ์สูงสุดตามที่กำหนดไว้ในวิสัยทัศน์ประเด็นยุทธศาสตร์ประกอบด้วยประเด็นยุทธศาสตร์ดังนี้

ยุทธศาสตร์ที่ ๑ พัฒนาครู

ยุทธศาสตร์ที่ ๒ พัฒนาผู้เรียน

ยุทธศาสตร์ที่ ๓ พัฒนาแหล่งเรียนรู้

ยุทธศาสตร์ที่ ๔ ส่งเสริมคุณภาพชีวิตแก่ผู้ด้อยโอกาส

ยุทธศาสตร์ที่ ๕ สร้างเครือข่ายความร่วมมือในการจัดการอาชีวศึกษา

ยุทธศาสตร์ที่ ๖ บริการวิชาการและวิชาชีพสู่สังคม

ยุทธศาสตร์ที่ ๗ บริหารจัดการอาชีวศึกษาที่มีประสิทธิภาพ

ยุทธศาสตร์ที่ ๘ วิจัยและพัฒนา ถ่ายทอดองค์ความรู้ และเทคโนโลยี

ยุทธศาสตร์ที่ ๙ พัฒนาและส่งเสริมการประกันคุณภาพ

ส่วนที่ ๑ ข้อมูลปัจจุบันของสถานศึกษา

วิทยาลัยเกษตรและเทคโนโลยีนครราชสีมาเริ่มดำเนินการจัดตั้งในปี พ.ศ. ๒๔๗๒ และเปิดเรียนครั้งแรกเมื่อวันที่ ๑๐ มิถุนายน ๒๔๗๔ ในชื่อโรงเรียนประถมกสิกรรมอำเภอจันทกามีพื้นที่ ๕๖๔ ไร่ในปี พ.ศ. ๒๔๘๒ เปลี่ยนชื่อเป็นโรงเรียนเกษตรกรรมบ้านใหม่สำโรง สังกัดกองโรงเรียนกรมอาชีวศึกษามีพื้นที่ ๖๘๒ ไร่ ในปี พ.ศ. ๒๔๙๒ เปลี่ยนชื่อเป็นโรงเรียนเกษตรกรรมนครราชสีมาและในวันที่ ๑ ตุลาคม พ.ศ. ๒๕๑๙ ได้รับการยกฐานะให้เป็นวิทยาลัยเกษตรกรรมนครราชสีมา ต่อมาเมื่อวันที่ ๒๖ กันยายน พ.ศ. ๒๕๓๙ ได้รับการเปลี่ยนชื่อเป็นวิทยาลัยเกษตรและเทคโนโลยีนครราชสีมา สังกัดสถาบันการอาชีวศึกษาเกษตรภาคตะวันออกเฉียงเหนือ สำนักงานคณะกรรมการการอาชีวศึกษา กระทรวงศึกษาธิการ

- **ขนาดและที่ตั้ง** พื้นที่ของวิทยาลัยฯมีจำนวน ๖๒๒ ไร่
- **ที่ตั้ง** เลขที่ ๑๔๖ หมู่ที่ ๓ บ้านใหม่สำโรง ตำบลลาดบัวขาว อำเภอสีคิ้ว จังหวัดนครราชสีมา รหัสไปรษณีย์ ๓๐๓๔๐
- **โทรศัพท์** ๐๔๘-๑๗๑๗๙๓๙
- **E-mail:** kaset๑๔๖@gmail.com
- **อยู่ห่างจากตัวอำเภอสีคิ้วประมาณ** ๙ กิโลเมตร
- **อยู่ห่างจากตัวจังหวัดนครราชสีมาประมาณ** ๖๐ กิโลเมตร
- **อยู่ห่างจากกรุงเทพมหานครประมาณ** ๒๐๐ กิโลเมตร
- **สภาพชุมชนเศรษฐกิจ สังคม**

วิทยาลัยเกษตรและเทคโนโลยีนครราชสีมา ตั้งอยู่ในเขตบ้านใหม่สำโรง ตำบลลาดบัวขาว ในเขตการปกครองท้องถิ่นขององค์การบริหารส่วนตำบลลาดบัวขาว ทิศเหนือติดกับป่าชุมชน ทิศใต้ติดกับทางรถไฟสายกรุงเทพฯ – อุบลราชธานี ทิศตะวันออกติดกับศูนย์วิจัยพืชไร่นครราชสีมา และทิศตะวันตกติดกับบ้านใหม่สำโรง ที่ตั้งของวิทยาลัยฯ ตั้งอยู่ในชุมชนชนบท จึงมีสภาพสังคมแบบชนบทมีการพึ่งพาอาศัยซึ่งกันและกันกับชุมชนอย่างสม่ำเสมอ โดยชุมชนที่มีความผูกพันและมีกิจกรรมร่วมกันอยู่เป็นประจำ ได้แก่บ้านใหม่สำโรง บ้านโนนนา บ้านโนนแต่ บ้านลาดบัวขาว และบ้านน้ำเมา กิจกรรมที่จัดร่วมกันเสมอ ได้แก่การร่วมทำบุญทอดผ้าป่าการทอดกฐินการร่วมกัน พัฒนาอาคารสถานที่ของหมู่บ้าน การเผยแพร่ความรู้ทางการเกษตรแก่ชุมชน เป็นต้น นอกจากนี้ที่ตั้งของชุมชนยังมีหน่วยงานราชการที่สำคัญ ได้แก่ ศูนย์วิจัยและพัฒนาการเกษตรนครราชสีมา มีฟาร์มเลี้ยงสัตว์ของเอกชนได้แก่ ฟาร์มลาดบัวขาว และห่างจากวิทยาลัยฯ ประมาณ ๕ กิโลเมตร

ชุมชนที่วิทยาลัยฯ ตั้งอยู่นั้นเริ่มมีความเจริญทางเศรษฐกิจมากขึ้น ตั้งแต่ พ.ศ. ๒๕๓๒ เมื่อมีถนนลาดยางผ่านเข้าไปในหมู่บ้านทำให้สภาพสังคมเริ่มเปลี่ยนแปลง นำมาซึ่งเศรษฐกิจที่ดีขึ้นของชุมชน แต่ก็มีผลกระทบต่อสภาพสังคมของชุมชนชนบทค่อนข้างมาก เพราะชุมชนเริ่มปรับตัวเป็นสังคมเมือง สภาพชีวิตแบบชนบทจึงเปลี่ยนไปมาก

วิทยาลัยเกษตรและเทคโนโลยีนครราชสีมา จึงมีความพร้อมด้านบุคลากร อาคารสถานที่ ฟาร์ม การเกษตรเพื่อใช้ในการจัดการเรียนการสอน การฝึกอบรมและการศึกษาดูงาน และบริการชุมชน ซึ่งวิทยาลัยฯ มุ่งมั่นที่จะให้เกิดประสิทธิภาพและประสิทธิผลสูงสุด

เพื่อให้การดำเนินงานจัดทำแผนพัฒนาการจัดการศึกษาเป็นไปอย่างมีระบบ ส่งผลต่อประสิทธิภาพ ประสิทธิผล ของการดำเนินงานของสถานศึกษา จึงมีกรอบแนวทางการดำเนินงานที่สอดคล้องและสนับสนุน ต่อนโยบาย ดังนี้

วิทยาลัยเกษตรและเทคโนโลยีนครราชสีมา สังกัดสำนักงานคณะกรรมการการอาชีวศึกษา กระทรวงศึกษาธิการ เป็นสถาบันการศึกษาเพื่อผลิตและพัฒนากำลังคนด้านอาชีวศึกษา โดยมีกระบวนการ ผลิตและพัฒนากำลังคน เพื่อเพิ่มผลผลิตและส่งเสริมการพัฒนาเศรษฐกิจและเทคโนโลยีของประเทศให้ได้ ระดับมาตรฐานสากล ตอบสนองความต้องการการผลิตและการพัฒนากำลังคนด้านวิชาชีพ ระดับฝีมือ ระดับ เทคนิค ระดับเทคโนโลยี และภูมิปัญญาท้องถิ่น รวมทั้งเป็นการยกระดับการศึกษาวิชาชีพให้สูงขึ้น เพื่อ สอดคล้องความต้องการของตลาดแรงงาน ดังนั้นเพื่อให้การผลิตและพัฒนากำลังคนด้านอาชีวศึกษาของ วิทยาลัยเกษตรและเทคโนโลยีนครราชสีมา สอดคล้องกับนโยบายของรัฐบาล การขับเคลื่อนทางนวัตกรรม จึงได้นำนโยบายและแผนยุทธศาสตร์ที่เกี่ยวข้องมาใช้เป็นแนวทางในการจัดทำแผนยุทธศาสตร์ของวิทยาลัย เกษตรและเทคโนโลยีนครราชสีมา ระยะ ๕ ปี (พ.ศ. ๒๕๖๗ - ๒๕๗๑) โดยมีรายละเอียดดังนี้

ยุทธศาสตร์ชาติ ๒๐ ปี (พ.ศ. ๒๕๖๑-๒๕๘๐)

คณะกรรมการจัดทำยุทธศาสตร์ชาติได้ดำเนินการจัดทำยุทธศาสตร์ชาติ (พ.ศ. ๒๕๖๑-๒๕๘๐) เพื่อใช้ เป็นกรอบแนวทางการพัฒนาประเทศในระยะ ๒๐ ปี โดยกำหนดวิสัยทัศน์ เป้าหมายและยุทธศาสตร์ ดังนี้

วิสัยทัศน์ประเทศไทย

“ ประเทศไทยมีความมั่นคง มั่งคั่ง ยั่งยืน เป็นประเทศพัฒนาแล้ว ด้วยการพัฒนาตามหลักปรัชญา ของเศรษฐกิจพอเพียง ” หรือเป็นคติพจน์ประจำชาติว่า “ มั่นคง มั่งคั่ง ยั่งยืน ”

ความมั่นคง หมายถึง การมีความมั่นคงปลอดภัยจากภัยและการเปลี่ยนแปลงทั้งภายในประเทศและ ภายนอกประเทศในทุกระดับ ทั้งระดับประเทศ สังคม ชุมชน ครัวเรือน และปัจเจกบุคคล และมีความมั่นคง ในทุกมิติ ทั้งมิติทางการทหาร เศรษฐกิจ สังคม สิ่งแวดล้อม และการเมือง เช่น ประเทศมีความมั่นคงในเอกราชและอธิปไตย มีการปกครองระบบประชาธิปไตย ที่มีพระมหากษัตริย์ทรงเป็นประมุข สถาบันชาติ ศาสนา พระมหากษัตริย์มีความเข้มแข็งเป็นศูนย์กลางและเป็นที่ยึดเหนี่ยวจิตใจของประชาชน มีระบบการเมืองที่ มั่นคงเป็นกลไกที่นำไปสู่การบริหารประเทศที่ต่อเนื่องและโปร่งใสตามหลักธรรมาภิบาล สังคมมีความปรองดอง และความสามัคคี สามารถพลิกกำลังเพื่อพัฒนาประเทศ ชุมชนมีความเข้มแข็ง ครอบครัวมีความอบอุ่น ประชาชนมีความมั่นคงในชีวิต มีงานและรายได้ที่มั่นคงพอเพียงในการดำรงชีวิต มีการออมสำหรับวัยเกษียณ ความมั่นคงของอาหาร พลังงาน และน้ำ มีที่อยู่อาศัย และความปลอดภัยในชีวิตทรัพย์สิน

ความมั่งคั่ง หมายถึง ประเทศไทยมีการขยายตัวของเศรษฐกิจอย่างต่อเนื่องและมีความยั่งยืนจนเข้าสู่ กลุ่มประเทศรายได้สูง ความเหลื่อมล้ำของการพัฒนาลดลง ประชากรมีความอยู่ดีมีสุขได้รับผลประโยชน์จาก การพัฒนาอย่างเท่าเทียมกันมากขึ้น และมีการพัฒนาอย่างทั่วถึงทุกภาคส่วน มีคุณภาพชีวิตตามมาตรฐานของ องค์การสหประชาชาติ ไม่มีประชาชนที่อยู่ในภาวะความยากจน เศรษฐกิจในประเทศมีความเข้มแข็ง ขณะเดียวกันต้องมีความสามารถในการแข่งขันกับประเทศต่างๆ ทั้งในตลาดโลกและตลาดภายในประเทศ เพื่อให้สามารถสร้างรายได้ทั้งจากภายในและภายนอกประเทศ ตลอดจนมีการสร้างฐานเศรษฐกิจและสังคมแห่ง อนาคตเพื่อให้สอดคล้องกับบริบทการพัฒนาที่เปลี่ยนแปลงไป และประเทศไทยมีบทบาทที่สำคัญในเวทีโลก และมีความสัมพันธ์ทางเศรษฐกิจและการค้าอย่างแน่นแฟ้นกับประเทศในภูมิภาคเอเชีย เป็นจุดสำคัญของการ เชื่อมโยงในภูมิภาค ทั้งการคมนาคมขนส่ง การผลิต การค้า การลงทุน และการทำธุรกิจ เพื่อให้เป็นพลังในการ พัฒนา นอกจากนี้ ยังมีความสมบูรณ์ในทุนที่จะสามารถสร้างการพัฒนาต่อเนื่องไปได้ ได้แก่ ทุนมนุษย์ ทุนทาง

ปัญญา ทุนทางการเงิน ทุนที่เป็นเครื่องมือเครื่องจักร ทุนทางสังคม และทุนทรัพยากรธรรมชาติและสิ่งแวดล้อม

ความยั่งยืน หมายถึง การพัฒนาที่สร้างความเจริญ รายได้ และคุณภาพชีวิตของประชาชนให้เพิ่มขึ้นอย่างต่อเนื่อง ซึ่งเป็นการเจริญเติบโตของเศรษฐกิจที่อยู่บนหลักการใช้ การรักษาและการฟื้นฟูฐานทรัพยากรธรรมชาติอย่างยั่งยืน ไม่ใช่ทรัพยากรธรรมชาติจนเกินพอดี ไม่สร้างมลภาวะต่อสิ่งแวดล้อมจนเกินความสามารถในการรองรับและเยียวยาของระบบนิเวศ การผลิตและการบริโภคเป็นมิตรกับสิ่งแวดล้อมและสอดคล้องกับเป้าหมายการพัฒนาที่ยั่งยืน ทรัพยากรธรรมชาติมีความอุดมสมบูรณ์มากขึ้นและสิ่งแวดล้อมมีคุณภาพดีขึ้น คนมีความรับผิดชอบต่อสังคม มีความเอื้ออาทร เสียสละเพื่อประโยชน์ส่วนรวม รัฐบาลมีนโยบายที่มุ่งประโยชน์ส่วนรวมอย่างยั่งยืน และให้ความสำคัญกับการมีส่วนร่วมของประชาชน และทุกภาคส่วนในสังคมยึดถือและปฏิบัติตามหลักปรัชญาของเศรษฐกิจพอเพียงการพัฒนาอย่างสมดุล มีเสถียรภาพและยั่งยืน

โดยมีเป้าหมายการพัฒนาประเทศ คือ “ประเทศชาติมั่นคง ประชาชนมีความสุข เศรษฐกิจพัฒนาอย่างต่อเนื่อง สังคมเป็นธรรม ฐานทรัพยากรธรรมชาติยั่งยืน” โดยยกระดับศักยภาพของประเทศในหลากหลายมิติ พัฒนาคคนในทุกมิติและในทุกช่วงวัยให้เป็นคนดี เก่ง และมีคุณภาพ สร้างโอกาสและความเสมอภาคทางสังคม สร้างความเติบโตบนคุณภาพชีวิตที่เป็นมิตรกับสิ่งแวดล้อม และมีภาครัฐของประชาชนเพื่อประชาชนและประโยชน์ส่วนรวม โดยการประเมินผลการพัฒนาตามยุทธศาสตร์ชาติประกอบด้วย

- ๑) ความอยู่ดีมีสุขของคนไทยและสังคมไทย
- ๒) ชีตความสามารถในการแข่งขัน การพัฒนาเศรษฐกิจ และการกระจายรายได้
- ๓) การพัฒนาทรัพยากรมนุษย์ของประเทศ
- ๔) ความเท่าเทียมและความเสมอภาคของสังคม
- ๕) ความหลากหลายทางชีวภาพ คุณภาพสิ่งแวดล้อม และความยั่งยืนของทรัพยากรธรรมชาติ
- ๖) ประสิทธิภาพการบริหารจัดการและการเข้าถึงการให้บริการของภาครัฐ

ยุทธศาสตร์ชาติ ๒๐ ปี (พ.ศ. ๒๕๖๑-๒๕๘๐) ที่สอดคล้องกับยุทธศาสตร์การพัฒนาศึกษาของสถานศึกษา ดังนี้

ยุทธศาสตร์ที่ ๒ ด้านการสร้างความสามารถในการแข่งขัน

- ตามตัวชี้วัดเป้าหมายที่สอดคล้องกับการพัฒนาศึกษาของสถานศึกษา จำนวน ๓ ตัวชี้วัด ดังนี้
- ตัวชี้วัดที่ ๒ ผลผลิตการผลิตของประเทศ ทั้งในปัจจัยการผลิตและแรงงาน
 - ตัวชี้วัดที่ ๓ การลงทุนเพื่อการวิจัยและพัฒนา
 - ตัวชี้วัดที่ ๔ ความสามารถในการแข่งขันของประเทศ

ยุทธศาสตร์ที่ ๓ ด้านการพัฒนาและเสริมสร้างศักยภาพทรัพยากรมนุษย์

- ตามตัวชี้วัดเป้าหมายที่สอดคล้องกับการพัฒนาศึกษาของสถานศึกษา จำนวน ๓ ตัวชี้วัด ดังนี้
- ตัวชี้วัดที่ ๑ การพัฒนาคุณภาพชีวิต สุขภาวะ และความเป็นอยู่ที่ดีของคนไทย
 - ตัวชี้วัดที่ ๒ ผลสัมฤทธิ์ทางการศึกษาและการเรียนรู้ตลอดชีวิต
 - ตัวชี้วัดที่ ๓ การพัฒนาสังคมและครอบครัวไทย

ยุทธศาสตร์ที่ ๔ ด้านการสร้างโอกาสและความเสมอภาคทางสังคม

- ตามตัวชี้วัดเป้าหมายที่สอดคล้องกับการพัฒนาศึกษาของสถานศึกษา จำนวน ๒ ตัวชี้วัด ดังนี้
- ตัวชี้วัดที่ ๒ ความก้าวหน้าของการพัฒนาคคน

ตัวชี้วัดที่ ๓ ความก้าวหน้าในการพัฒนาจังหวัดในการเป็นศูนย์กลางความเจริญทางเศรษฐกิจ สังคม และเทคโนโลยี

ยุทธศาสตร์ที่ ๕ ด้านการสร้างการเติบโตบนคุณภาพชีวิตที่เป็นมิตรต่อสิ่งแวดล้อม

ตามตัวชี้วัดเป้าหมายที่สอดคล้องกับการพัฒนาการศึกษาของสถานศึกษา จำนวน ๒ ตัวชี้วัด ดังนี้

ตัวชี้วัดที่ ๑ การเติบโตที่เป็นมิตรกับสิ่งแวดล้อม

ตัวชี้วัดที่ ๓ พื้นที่สีเขียวที่เป็นมิตรกับสิ่งแวดล้อม

ยุทธศาสตร์ที่ ๖ ด้านการปรับสมดุลและพัฒนาระบบการบริหารจัดการภาครัฐ

ตามตัวชี้วัดเป้าหมายที่สอดคล้องกับการพัฒนาการศึกษาของสถานศึกษา จำนวน ๔ ตัวชี้วัด ดังนี้

ตัวชี้วัดที่ ๑ ระดับความพึงพอใจของประชาชนต่อการให้บริการสาธารณะของภาครัฐ

ตัวชี้วัดที่ ๒ ประสิทธิภาพของการบริการภาครัฐ

ตัวชี้วัดที่ ๓ ระดับความโปร่งใส การทุจริต ประพฤติมิชอบ

ตัวชี้วัดที่ ๔ ความเสมอภาคในกระบวนการยุติธรรม

แผนพัฒนาเศรษฐกิจและสังคมแห่งชาติ ฉบับที่ 13

การกำหนดทิศทางการพัฒนาประเทศในระยะของแผนพัฒนาประเทศไทยระยะแผนพัฒนาเศรษฐกิจและสังคมแห่งชาติ ฉบับที่ ๑๓ พ.ศ.๒๕๖๖ -๒๕๗๐ ซึ่งเป็นแผนพัฒนาฯ ฉบับแรกที่เริ่มต้นกระบวนการยกร่างกรอบแผนภายใต้ยุทธศาสตร์ชาติและจะมีผลในการใช้เป็นกรอบเพื่อกำหนดแผนระดับปฏิบัติการในช่วง ๕ ปี ที่สองของยุทธศาสตร์ชาติ ๒๐ ปี ยังคงน้อมนำปรัชญาของเศรษฐกิจพอเพียงมาเป็นหลักปรัชญานำทางการขับเคลื่อนและวางแผนการพัฒนาประเทศ ให้เกิดประสิทธิผลในการขับเคลื่อนพลวัตการพัฒนาประเทศในมิติต่างๆ ไปสู่เป้าหมายตามยุทธศาสตร์ชาติได้อย่างเป็นรูปธรรม

การพัฒนาประเทศไทยระยะแผนพัฒนาเศรษฐกิจและสังคมแห่งชาติ ฉบับที่ ๑๓ พ.ศ.๒๕๖๖ - ๒๕๗๐ มีปัจจัยสนับสนุนการพลิกโฉมประเทศที่สอดคล้องกับยุทธศาสตร์การพัฒนาการศึกษาของสถานศึกษา ได้แก่ กลไกการพัฒนาทรัพยากรมนุษย์ ทั้งระบบการศึกษา และการยกระดับและปรับทักษะแรงงาน ที่มีคุณภาพได้มาตรฐาน สอดคล้องความต้องการของตลาดแรงงานและโลกยุคใหม่และส่งเสริมการเคลื่อนย้ายแรงงานไปสู่ภาคการผลิตและบริการที่มีผลิตภาพและมูลค่าสูง และกลไกการบริหารจัดการภาครัฐ ทั้งระเบียบกฎหมาย ระบบงบประมาณ โครงสร้างพื้นฐาน การให้บริการสาธารณะตลอดจนการติดตามประเมินผลที่ทันสมัยเท่าทันต่อการเปลี่ยนแปลง ตอบสนองความต้องการได้อย่างมีประสิทธิภาพ และสอดคล้องกับทิศทางการพัฒนาประเทศ ได้แก่

จุดหมายที่ ๑๒ ไทยมีกำลังคนสมรรถสูง มุ่งเรียนรู้อย่างต่อเนื่อง ตอบโจทย์การพัฒนาแห่งอนาคต

คนเป็นรากฐานสำคัญในการขับเคลื่อนการพัฒนาประเทศ คุณภาพการศึกษาและระบบการพัฒนาทักษะแรงงานของไทยยังอยู่ในระดับต่ำ อีกทั้งยังประสบความเหลื่อมล้ำในการเข้าถึง ส่งผลให้ขาดแคลนกำลังแรงงานที่สอดคล้องกับการพัฒนาประเทศ ในระยะต่อไป ปัญหาดังกล่าวมีแนวโน้มที่จะทวีความรุนแรงมากขึ้นจากอนาคตของงานและการเปลี่ยนแปลงอย่างรวดเร็วของทางเทคโนโลยี วิถีชีวิตและวัฒนธรรมที่มาพร้อมกับความต้องการงานและทักษะประเภทใหม่ๆ รวมถึงทักษะทางพฤติกรรม (Soft Skills) ภายใต้บริบทความเปลี่ยนแปลงโครงสร้างประชากรซึ่งส่งผลให้กำลังแรงงานลดลงอย่างต่อเนื่อง การขาดความพร้อมทางด้านเทคโนโลยีและความแตกต่างระหว่างพื้นที่ยังอาจทำให้ปัญหาความเหลื่อมล้ำทางการศึกษาและทักษะเพิ่มสูงมากขึ้น ความก้าวหน้าทางด้านเทคโนโลยี การลดลงทางด้านประชากร และการขยายตัวของความเป็นเมืองจะนำมาซึ่งโอกาสในการพัฒนาคุณภาพการศึกษาและฝึกอบรม ตลอดจนส่งเสริมการเรียนรู้ตลอดชีวิต เพื่อให้สามารถผลิตและพัฒนาากำลังคนที่มีสมรรถนะสูง เป็นปัจจัยพื้นฐานที่สำคัญในการเปลี่ยนผ่านประเทศไปสู่การเป็น Hi-Value and Sustainable Thailand ต่อไป

แผนการศึกษาชาติ ระยะ 20 ปี (พ.ศ.2560 - 2579)

แผนพัฒนาการอาชีวศึกษา ระยะ 20 ปี (พ.ศ. ๒๕๖๐ - ๒๕๗๙) เป็นแผนที่วางกรอบเป้าหมายและทิศทางการจัดการศึกษาของประเทศ โดยมุ่งจัดการศึกษาให้คนไทยทุกคนสามารถเข้าถึงโอกาสและความเสมอภาคในการศึกษาที่มีคุณภาพ พัฒนาระบบบริหารจัดการศึกษาที่มีประสิทธิภาพ พัฒนาคนให้มีสมรรถนะในการทำงานที่สอดคล้องกับความต้องการของตลาดแรงงานและการพัฒนาประเทศ แนวคิดการจัดการศึกษาตามแผนการศึกษาแห่งชาติ ยึดหลักสำคัญในการจัดการศึกษาเพื่อความเท่าเทียมและทั่วถึง (Inclusive Education) หลักปรัชญาของเศรษฐกิจพอเพียง (Sufficiency Economy) และหลักการมีส่วนร่วมของสังคม (All For Education) อีกทั้งยึดตามเป้าหมายการพัฒนาที่ยั่งยืน (Sustainable Development Goals : SDGs ๒๐๓๐) ประเด็นภายในประเทศ (Local Issues) อาทิ คุณภาพของคนช่วงวัย การเปลี่ยนแปลงโครงสร้างประชากรของประเทศ ความเหลื่อมล้ำของการกระจายรายได้ และวิกฤติด้านสิ่งแวดล้อม โดยนำยุทธศาสตร์ชาติมาเป็นกรอบความคิดสำคัญในการจัดทำแผนการศึกษาแห่งชาติ โดยมีสาระสำคัญดังนี้

วิสัยทัศน์ของแผนการศึกษาแห่งชาติ (Vision)

คนไทยทุกคนได้รับการศึกษาและเรียนรู้ตลอดชีวิตอย่างมีคุณภาพ ดำรงชีวิต อย่างเป็นสุข สอดคล้องกับหลักปรัชญาของเศรษฐกิจพอเพียง และการเปลี่ยนแปลง ของโลกศตวรรษที่ ๒๑

วัตถุประสงค์ของแผนการศึกษาแห่งชาติ (Objective)

๑. เพื่อพัฒนาระบบและกระบวนการจัดการศึกษาที่มีคุณภาพและมีประสิทธิภาพ
๒. เพื่อพัฒนาคนไทยให้เป็นพลเมืองดี มีคุณลักษณะ ทักษะและสมรรถนะที่สอดคล้อง กับบทบาทหน้าที่ของรัฐธรรมนูญแห่งราชอาณาจักรไทย พระราชบัญญัติการศึกษาแห่งชาติ และยุทธศาสตร์ชาติ
๓. เพื่อพัฒนาสังคมไทยให้เป็นสังคมแห่งการเรียนรู้ และคุณธรรม จริยธรรม รู้รักสามัคคี และร่วมมือ ผลักกำลังมุ่งสู่การพัฒนาประเทศอย่างยั่งยืน ตามหลักปรัชญาของเศรษฐกิจพอเพียง
๔. เพื่อนำประเทศไทยก้าวข้ามกับดักประเทศที่มีรายได้ปานกลาง และความเหลื่อมล้ำภายในประเทศลดลง

ยุทธศาสตร์ เป้าหมาย และตัวชี้วัด

แผนการศึกษาแห่งชาติได้กำหนดยุทธศาสตร์ในการพัฒนาการศึกษาภายใต้ ๖ ยุทธศาสตร์หลักที่สอดคล้องกับยุทธศาสตร์ชาติ ๒๐ ปี เพื่อให้แผนการศึกษาแห่งชาติบรรลุเป้าหมายตามจุดมุ่งหมาย วิสัยทัศน์ และแนวคิดการจัดการศึกษา ดังนี้

ยุทธศาสตร์ที่ ๑ การจัดการศึกษาเพื่อความมั่นคงของสังคมและประเทศชาติ

เป้าหมาย

๑. คนทุกช่วงวัยมีความรักในสถาบันหลักของชาติ และยึดมั่นการปกครองระบอบประชาธิปไตยอันมีพระมหากษัตริย์ทรงเป็นประมุข
๒. คนทุกช่วงวัยในเขตพัฒนาพิเศษเฉพาะกิจจังหวัดชายแดนภาคใต้และพื้นที่พิเศษได้รับการศึกษา และเรียนรู้อย่างมีคุณภาพ
๓. คนทุกช่วงวัยได้รับการศึกษา การดูแลและป้องกันจากภัยคุกคามในชีวิตรูปแบบใหม่

แนวทางการพัฒนา

- พัฒนาการจัดการศึกษาเพื่อเสริมสร้างความมั่นคงของสถาบันหลักของชาติและการปกครองระบอบประชาธิปไตยอันมีพระมหากษัตริย์ทรงเป็นประมุข
- ยกระดับคุณภาพและส่งเสริมโอกาสในการเข้าถึงการศึกษาในเขตพัฒนาพิเศษเฉพาะกิจจังหวัดชายแดนภาคใต้
- ยกระดับคุณภาพและส่งเสริมโอกาสในการเข้าถึงการศึกษาในพื้นที่พิเศษ (พื้นที่สูง พื้นที่ตามแนวตะเข็บชายแดน และพื้นที่เกาะแก่ง ชายฝั่งทะเล ทั้งกลุ่มชนต่างชาติ ศาสนา และวัฒนธรรม กลุ่มชนชายขอบ และแรงงานต่างด้าว)
- พัฒนาการจัดการศึกษาเพื่อจัดระบบการดูแลและป้องกันภัยคุกคามในรูปแบบใหม่ อาทิ อาชญากรรมและความรุนแรงเป็นรูปแบบต่างๆ ยาเสพติด ภัยพิบัติจากธรรมชาติ ภัยจากโรคอุบัติใหม่ ภัยจากไซเบอร์ เป็นต้น

ยุทธศาสตร์ที่ ๒ การผลิตและพัฒนากำลังคนด้านการอาชีวศึกษาเพื่อสร้างขีดความสามารถในการแข่งขันของประเทศ

เป้าหมาย

- กำลังคนมีทักษะที่สำคัญจำเป็นและมีสมรรถนะตรงตามความต้องการของตลาดแรงงานและการพัฒนาเศรษฐกิจและสังคมของประเทศ
- สถาบันการศึกษาและหน่วยงานที่จัดการศึกษาผลิตบัณฑิตที่มีความเชี่ยวชาญและเป็นเลิศเฉพาะด้าน
- การวิจัยและพัฒนาเพื่อสร้างองค์ความรู้ และนวัตกรรมที่สร้างผลผลิตและมูลค่าเพิ่มทางเศรษฐกิจ

แนวทางการพัฒนา

- ผลิตและพัฒนากำลังคนให้มีสมรรถนะในสาขาที่ตรงตามความต้องการของตลาดงานและการพัฒนาเศรษฐกิจและสังคมของประเทศ
- ส่งเสริมการผลิตและพัฒนากำลังคนที่มีความเชี่ยวชาญและเป็นเลิศเฉพาะด้าน
- ส่งเสริมการวิจัยและพัฒนา เพื่อสร้างองค์ความรู้และนวัตกรรมที่สร้าง ผลผลิตและมูลค่าเพิ่มทางเศรษฐกิจ

ยุทธศาสตร์ที่ ๓ การพัฒนาศักยภาพคนทุกช่วงวัย และการสร้างสังคมแห่งการเรียนรู้

เป้าหมาย

- ผู้เรียนมีทักษะและคุณลักษณะพื้นฐานของพลเมืองไทย และทักษะและคุณลักษณะที่จำเป็นในศตวรรษที่ ๒๑
- คนทุกช่วงวัยมีทักษะ ความรู้ความสามารถ และสมรรถนะตามมาตรฐาน การศึกษาและมาตรฐานวิชาชีพ และพัฒนาชีวิตได้ตามศักยภาพ
- สถานศึกษาทุกระดับการศึกษา สามารถจัดกิจกรรม/กระบวนการเรียนรู้ตาม หลักสูตรอย่างมีคุณภาพและมาตรฐาน
- แหล่งเรียนรู้ สื่อตำราเรียน นวัตกรรม และสื่อการเรียนรู้มีคุณภาพและมาตรฐาน และประชาชนสามารถเข้าถึงได้ไม่จำกัดเวลาและสถานที่

๕. ระบบและกลไกการวัด การติดตาม และประเมินผลมีประสิทธิภาพ
๖. ระบบการผลิตครู อาจารย์ และบุคลากรทางการศึกษา ได้มาตรฐานระดับสากล
๗. ครู อาจารย์ และบุคลากรทางการศึกษา ได้รับการพัฒนาสมรรถนะตามมาตรฐาน

แนวทางการพัฒนา

๑. ส่งเสริม สนับสนุนให้คนทุกช่วงวัยมีทักษะ ความรู้ความสามารถ และการพัฒนาคุณภาพชีวิตอย่างเหมาะสม เต็มตามศักยภาพในแต่ละช่วงวัย
๒. ส่งเสริมและพัฒนาแหล่งเรียนรู้ สื่อตำราเรียน และสื่อการเรียนรู้ต่างๆ ให้มีคุณภาพมาตรฐานและประชาชนสามารถเข้าถึงแหล่งเรียนรู้ได้โดยไม่จำกัดเวลาและสถานที่
๓. สร้างเสริมและปรับเปลี่ยนค่านิยมของคนไทยให้มีวินัย จิตสาธารณะ และพฤติกรรมที่พึงประสงค์
๔. พัฒนาระบบและกลไกการติดตาม การวัดและประเมินผลผู้เรียนให้มีประสิทธิภาพ
๕. พัฒนาค้นข้อมูล สื่อและนวัตกรรมการเรียนรู้ ที่มีคุณภาพและมาตรฐาน
๖. พัฒนาคุณภาพและมาตรฐานการผลิตครู อาจารย์ และบุคลากรทางการศึกษา
๗. พัฒนาคุณภาพครู อาจารย์ และบุคลากรทางการศึกษา

ยุทธศาสตร์ที่ ๔ การสร้างโอกาส ความเสมอภาค และความเท่าเทียมในด้านการศึกษา

เป้าหมาย

1. ผู้เรียนทุกคนได้รับโอกาสและความเสมอภาคในการเข้าถึงการศึกษาที่มีคุณภาพ
2. การเพิ่มโอกาสทางการศึกษาผ่านเทคโนโลยีดิจิทัล เพื่อการศึกษาสำหรับ คนทุกช่วง
3. ระบบข้อมูลรายบุคคลและสารสนเทศทางการศึกษาที่ครอบคลุม ถูกต้อง เป็นปัจจุบัน เพื่อการวางแผนการบริหารจัดการศึกษา การติดตามประเมิน และรายงานผล

แนวทางการพัฒนา

๑. เพิ่มโอกาสและการเสมอภาคในการเข้าถึงการศึกษาที่มีคุณภาพ
๒. พัฒนาระบบเทคโนโลยีดิจิทัล เพื่อการศึกษาสำหรับคนทุกช่วงวัย
๓. พัฒนาระบบข้อมูลด้านการศึกษามีมาตรฐาน เชื่อมโยง และเข้าถึงได้

ยุทธศาสตร์ที่ ๕ การสร้างโอกาส ความเสมอภาค และความเท่าเทียมในด้านการศึกษา

เป้าหมาย

๑. คนทุกช่วงวัย มีจิตสำนึกรักษ์สิ่งแวดล้อม มีคุณธรรม จริยธรรม และ นำแนวคิดตามหลักปรัชญาของเศรษฐกิจพอเพียงสู่การปฏิบัติ
๒. หลักสูตร แหล่งเรียนรู้ และสื่อการเรียนรู้ที่ส่งเสริมคุณภาพชีวิตที่เป็นมิตรกับสิ่งแวดล้อม คุณธรรม จริยธรรม และการนำแนวคิดตามหลักปรัชญาของเศรษฐกิจพอเพียงสู่การปฏิบัติ
๓. การวิจัยเพื่อพัฒนาองค์ความรู้และนวัตกรรมด้านการสร้างเสริมคุณภาพชีวิต ที่เป็นมิตรกับสิ่งแวดล้อม

แนวทางการพัฒนา

๑. ส่งเสริม สนับสนุนการสร้างจิตสำนึกรักษ์สิ่งแวดล้อม มีคุณธรรม จริยธรรม และนำแนวคิดตามหลักปรัชญาของเศรษฐกิจพอเพียงสู่การปฏิบัติในการดำเนินชีวิต
๒. ส่งเสริมและพัฒนาหลักสูตร กระบวนการเรียนรู้ แหล่งเรียนรู้ และสื่อการเรียนรู้ต่างๆ ที่เกี่ยวข้องกับการสร้างเสริมคุณภาพชีวิตที่เป็นมิตรกับสิ่งแวดล้อม

๓. พัฒนาการความรู้ งานวิจัย และนวัตกรรม ด้านการสร้างเสริมคุณภาพชีวิต ที่เป็นมิตรกับสิ่งแวดล้อม

ยุทธศาสตร์ที่ ๖ การพัฒนาประสิทธิภาพของระบบบริหารการศึกษา

เป้าหมาย

๑. โครงสร้าง บทบาท และระบบการบริหารจัดการศึกษามีความคล่องตัว ชัดเจน และสามารถตรวจสอบได้
๒. ระบบบริหารจัดการศึกษามีประสิทธิภาพและประสิทธิผลส่งผลต่อ คุณภาพและมาตรฐานการศึกษา
๓. ทุกภาคส่วนของสังคมมีส่วนร่วมในการจัดการศึกษาที่ตอบสนองความต้องการ ของประชาชน และพื้นที่
๔. กฎหมายและรูปแบบการบริหารจัดการทรัพยากรทางการศึกษารองรับ ลักษณะที่แตกต่างกันของผู้เรียน สถานศึกษา และความต้องการกำลังแรงงานของประเทศ
๕. ระบบบริหารงานบุคลากรของครู อาจารย์ และบุคลากรทางการศึกษามีความเป็นธรรม สร้างขวัญ กำลังใจ และส่งเสริมให้ปฏิบัติงานได้อย่างเต็มตามศักยภาพ

แนวทางการพัฒนา

๑. ปรับปรุงโครงสร้างการบริหารจัดการศึกษา
๒. เพิ่มประสิทธิภาพการบริหารจัดการสถานศึกษา
๓. ส่งเสริมการมีส่วนร่วมของทุกภาคส่วนในการจัดการศึกษา
๔. ปรับปรุงกฎหมายเกี่ยวกับระบบการเงินเพื่อการศึกษาที่ส่งผลต่อคุณภาพและ ประสิทธิภาพการจัดการศึกษา
๕. พัฒนาระบบบริหารงานบุคคลครู อาจารย์ และบุคลากรทางการศึกษา

แผนพัฒนาการอาชีวศึกษา พ.ศ. 2560-2579

สำนักงานคณะกรรมการการอาชีวศึกษาได้จัดทำแผนการอาชีวศึกษา พ.ศ. ๒๕๖๐-๒๕๗๙ ที่สอดคล้องกับยุทธศาสตร์ ระยะ ๒๐ ปี (พ.ศ. ๒๕๖๐-๒๕๗๙) แผนการศึกษาแห่งชาติ พ.ศ. ๒๕๖๐-๒๕๗๙ และแผนพัฒนาเศรษฐกิจและสังคมแห่งชาติ ฉบับที่ ๑๓ (พ.ศ. ๒๕๖๕-๒๕๖๙) มีสาระสำคัญ ประกอบด้วย แนวคิดการจัดการอาชีวศึกษา ค่านิยมอาชีวศึกษา วิสัยทัศน์ พันธกิจ วัตถุประสงค์ เป้าหมาย ยุทธศาสตร์ กลยุทธ์ แผนงาน โครงการ ตัวชี้วัด และการขับเคลื่อนแผนพัฒนาการอาชีวศึกษาสู่การปฏิบัติ ดังนี้

แนวคิดการจัดการอาชีวศึกษา

การจัดการอาชีวศึกษาเป็นการจัดการศึกษาในด้านวิชาชีพ เพื่อผลิตและพัฒนากำลังคนในระดับฝีมือ (ปวช.) ระดับเทคนิค (ปวส.) ระดับเทคโนโลยี (ปริญญาตรีสายเทคโนโลยีหรือสายปฏิบัติการ) และการฝึกอบรมวิชาชีพ ซึ่งเป็นการเพิ่มพูนความรู้และทักษะอาชีพระยะสั้นและระยะยาว ที่มีความสัมพันธ์สอดคล้องกับปรัชญาการอาชีวศึกษา กรอบมาตรฐานคุณวุฒิอาชีวศึกษาแห่งชาติ และมาตรฐานการอาชีวศึกษาในแต่ละระดับ

ค่านิยมอาชีวศึกษา

ในการจัดการอาชีวศึกษามีค่านิยมที่เป้าหมายหลักในการปลูกฝังที่สำคัญ ๔ ประการ ได้แก่ คุณธรรม (Merit) คุณภาพ (Quality) ความร่วมมือ (Collaboration) ความเป็นมืออาชีพ (Professional)

วิสัยทัศน์

สำนักงานคณะกรรมการการอาชีวศึกษา เป็นองค์กรผลิตและพัฒนากำลังคนที่มีคุณภาพและได้มาตรฐานสากล ด้วยเทคโนโลยีที่ทันสมัย เพื่อตอบสนองความต้องการของประเทศตามเป้าหมายยุทธศาสตร์ชาติ

พันธกิจ

เพื่อให้การจัดการอาชีวศึกษابรรลุผลตามวิสัยทัศน์ที่กำหนดไว้ จึงมีภารกิจที่ต้องดำเนินการดังนี้

๑. จัดและส่งเสริมและพัฒนาการอาชีวศึกษา และการอบรมวิชาชีพ ให้มีคุณภาพและได้มาตรฐาน มุ่งตอบสนองต่อความต้องการของประเทศ

๒. ขยายระดับคุณภาพและมาตรฐานกำลังคนสายอาชีพสู่สากล

๓. ขยายโอกาสทางการศึกษาสายอาชีพให้ทั่วถึง ต่อเนื่อง เสมอภาค และเป็นธรรม

๔. เป็นแกนกลางในการจัดอาชีวศึกษาและอบรมวิชาชีพ ระดับฝีมือ เทคนิค และเทคโนโลยีของประเทศ

๕. สร้างเครือข่ายความร่วมมือให้ทุกภาคส่วนมีส่วนร่วมในการพัฒนาการจัดการอาชีวศึกษา และการฝึกอบรมวิชาชีพ

๖. วิจัย สร้างนวัตกรรม จัดการองค์ความรู้เพื่อการพัฒนาอาชีพ และคุณภาพชีวิตของประชาชน

๗. ส่งเสริมและพัฒนาครูและบุคลากรอาชีวศึกษาให้มีศักยภาพสูงขึ้นและมีความก้าวหน้าในวิชาชีพ

วัตถุประสงค์

แผนพัฒนาการอาชีวศึกษา พ.ศ. ๒๕๖๐-๒๕๗๙ ได้กำหนดวัตถุประสงค์ เพื่อใช้เป็นแนวทางในการจัดการอาชีวศึกษา ดังนี้

๑. เพื่อผลิตและพัฒนากำลังคนด้านวิชาชีพให้มีคุณธรรม คุณภาพ และความเป็นมืออาชีพ

๒. เพื่อเพิ่มโอกาสการศึกษาวิชาชีพกับประชาชนทุกช่วงวัย

๓. เพื่อนำหลักธรรมาภิบาลมาใช้ในการบริหารจัดการอาชีวศึกษา

๔. เพื่อพัฒนางานวิจัย สิ่งประดิษฐ์ นวัตกรรม เทคโนโลยี และองค์ความรู้อาชีวศึกษา

๕. เพื่อพัฒนาสมรรถนะครูและบุคลากรอาชีวศึกษาให้มีคุณภาพมาตรฐานวิชาชีพ

เป้าหมายด้านคุณภาพของผู้สำเร็จการศึกษา

การพัฒนาการอาชีวศึกษาตามแผนพัฒนาการอาชีวศึกษา พ.ศ. ๒๕๖๐-๒๕๗๙ มีเป้าหมายเพื่อผลิตและพัฒนาผู้เรียนและผู้สำเร็จการศึกษามีคุณภาพครอบคลุมอย่างน้อย ๓ ด้าน ได้แก่

๑. ด้านคุณลักษณะที่พึงประสงค์ ได้แก่ คุณธรรม จริยธรรม จรรยาบรรณวิชาชีพ พฤติกรรม ลักษณะนิสัย และทักษะทางปัญญา

๒. ด้านสมรรถนะหลักและสมรรถนะทั่วไป ได้แก่ ความรู้และทักษะการสื่อสาร การใช้เทคโนโลยีสารสนเทศ การพัฒนาการเรียนรู้และการปฏิบัติงาน การทำงานร่วมกับผู้อื่น การใช้กระบวนการทางวิทยาศาสตร์ การประยุกต์ใช้ตัวเลข การจัดการและการพัฒนางาน

๓. ด้านสมรรถนะวิชาชีพ ได้แก่ ความสามารถในการประยุกต์ใช้ความรู้และทักษะในสาขาวิชาชีพสู่การปฏิบัติจริง รวมทั้งประยุกต์สู่อาชีพ

ยุทธศาสตร์ เป้าหมาย และตัวชี้วัด

แผนพัฒนาการอาชีวศึกษา พ.ศ. ๒๕๖๐-๒๕๗๙ ได้กำหนดยุทธศาสตร์การพัฒนาการอาชีวศึกษาไว้ ๖ ยุทธศาสตร์ ดังนี้

ยุทธศาสตร์ที่ ๑ การจัดการอาชีวศึกษาเพื่อความมั่นคงของสังคมและประเทศชาติ

๑. ผู้เรียนอาชีวศึกษามีความรักในสถาบันหลักของชาติ และยึดมั่นการปกครองระบอบประชาธิปไตยอันมีพระมหากษัตริย์ทรงเป็นประมุข มีตัวชี้วัดที่สำคัญ ได้แก่ การจัดกิจกรรมส่งเสริมการเรียนรู้ ที่แสดงออกถึงความจงรักภักดีและธำรงรักษาไว้ซึ่งสถาบันหลักของชาติ และยึดมั่นในการปกครองระบอบประชาธิปไตยอันมีพระมหากษัตริย์ทรงเป็นประมุข ผู้เรียนในระดับประกาศนียบัตรวิชาชีพ (ปวช.) ทุกคนผ่านการอบรมลูกเสือเนตรนารี การจัดการเรียนการสอน และกิจกรรมเสริมหลักสูตรเพื่อส่งเสริมการอยู่ร่วมกันในสังคมพหุวัฒนธรรม และสร้างภูมิคุ้มกันหรือป้องปรามการทุจริตคอร์รัปชัน

๒. ผู้เรียนอาชีวศึกษามีความรู้และได้รับการดูแลป้องกันภัยคุกคามในชีวิตรูปแบบใหม่ มีตัวชี้วัดที่สำคัญ ได้แก่ การจัดการกระบวนการเรียนรู้และปลูกฝังแนวทางการจัดการความขัดแย้งโดยแนวทางสันติวิธี เพื่อเสริมสร้างความรู้ ความเข้าใจที่ถูกต้องในการป้องกันภัยคุกคามรูปแบบใหม่ มีระบบ กลไก และมาตรการที่เข้มแข็งในการป้องกันและแก้ไขภัยคุกคามรูปแบบใหม่ สถานศึกษาปลอดภัยเสถียร ปลอดภัย และเหตุทะเลาะวิวาท

๓. ผู้เรียนอาชีวศึกษาเขตพัฒนาพิเศษเฉพาะกิจจังหวัดชายแดนภาคใต้ เขตพัฒนาเศรษฐกิจพิเศษ และเขตพัฒนาพิเศษภาคตะวันออก ได้รับการศึกษาและเรียนรู้อย่างมีคุณภาพ มีตัวชี้วัดที่สำคัญ ได้แก่ การพัฒนาหลักสูตรฐานสมรรถนะอาชีพที่สอดคล้องกับสังคมและวัฒนธรรม การจัดการอาชีวศึกษาและฝึกอบรมวิชาชีพที่ครอบคลุมคนทุกช่วงวัยสอดคล้องกับภูมิสังคมอัตลักษณ์และความต้องการของชุมชน พัฒนาศักยภาพตามสมรรถนะอาชีพมีงานทำหรือประกอบอาชีพอิสระ มีความร่วมมือกับทุกภาคส่วนในการจัดการอาชีวศึกษาและฝึกอบรมวิชาชีพ มีระบบเงินเดือนค่าตอบแทนพิเศษ เพื่อสร้างแรงจูงใจในการปฏิบัติงานผู้สำเร็จการศึกษาในกลุ่ม สาขา เป้าหมาย มีงานทำหลังจบการศึกษา และความพึงพอใจของภาคผู้ใช้ที่มีต่อสมรรถนะของผู้สำเร็จการศึกษาอาชีวศึกษา

ยุทธศาสตร์ที่ ๒ การผลิตและพัฒนากำลังคนด้านการอาชีวศึกษาเพื่อสร้างขีดความสามารถในการแข่งขัน

ของประเทศ

เป้าหมาย

๑. กำลังคนอาชีวศึกษามีสมรรถนะตรงตามความต้องการของตลาดแรงงานและการพัฒนา ประเทศมีตัวชี้วัดที่สำคัญ ได้แก่ มีฐานข้อมูลการผลิตและความต้องการกำลังคนอาชีวศึกษา ผู้เรียนอาชีวศึกษา เพิ่มขึ้นเมื่อเทียบกับผู้เรียนสามัญศึกษา ผู้เรียนอาชีวศึกษาได้รับเงินกู้ยืมเพื่อการศึกษา ผู้สำเร็จอาชีวศึกษามีสมรรถนะตรงตามความต้องการของตลาดแรงงานและการพัฒนาประเทศ ความสามารถในการใช้ภาษาอังกฤษของผู้สำเร็จอาชีวศึกษาตามมาตรฐานความสามารถทางภาษาอังกฤษ (CEFR) ผู้สำเร็จอาชีวศึกษาในสาขาในกลุ่มอุตสาหกรรม เป้าหมายตรงตามข้อมูลความต้องการกำลังคน อัตราการมีงานทำ การประกอบอาชีพอิสระของผู้สำเร็จการศึกษา ภายในระยะเวลา ๑ ปี และผ่านการประเมินมาตรฐานวิชาชีพ และมาตรฐานอาชีพ

๒. การผลิตและพัฒนาากำลังคนด้านการอาชีวศึกษาที่มีความเชี่ยวชาญและเป็นเลิศเฉพาะทาง มีตัวชี้วัดที่สำคัญ ได้แก่ ความเชี่ยวชาญและเป็นเลิศเฉพาะทาง มีหลักสูตรและสมรรถนะในสาขาที่ตรงกับความต้องการของตลาดแรงงานและการพัฒนาประเทศ จัดการศึกษาเน้นด้านวิทยาศาสตร์ เทคโนโลยี วิศวกรรม และคณิตศาสตร์ หรือสะเต็มศึกษา ใช้ชุมชนเป็นแหล่งเรียนรู้ทางวิชาชีพ ผ่านการประเมินสมรรถนะตามมาตรฐานอาชีพ มีภาคีเครือข่ายความร่วมมือ ระหว่างรัฐ เอกชน สถานประกอบการ สมาคมวิชาชีพที่จัดการอาชีวศึกษาร่วมกับสถานศึกษา เพื่อพัฒนากำลังคนตามความต้องการของตลาดแรงงาน

๓. การวิจัย สิ่งประดิษฐ์ นวัตกรรม เทคโนโลยี และองค์ความรู้ด้านอาชีวศึกษา เพื่อเพิ่มผลผลิต และมูลค่าทางเศรษฐกิจ ประเทศ มีตัวชี้วัดที่สำคัญ ได้แก่ จำนวนโครงการ งานวิจัย สิ่งประดิษฐ์ นวัตกรรม เทคโนโลยี และองค์ความรู้ที่นำไปใช้ประโยชน์ในการพัฒนาชุมชนและสังคม จำนวนบุคลากรอาชีวศึกษาด้านการวิจัย และพัฒนา จำนวนนวัตกรรม สิ่งประดิษฐ์ ที่ได้รับการจดสิทธิบัตร และจำนวนผลงานวิจัยที่ได้รับการตีพิมพ์ ในระดับชาติหรือนานาชาติ

ยุทธศาสตร์ที่ ๓ การพัฒนาศักยภาพกำลังคนต้องการอาชีวศึกษาให้มีสมรรถนะ สอดคล้องกับความต้องการในการพัฒนาประเทศ

เป้าหมาย

๑. กำลังคนด้านอาชีวศึกษามีคุณลักษณะที่พึงประสงค์ สมรรถนะหลักและสมรรถนะทั่วไป และสมรรถนะวิชาชีพ สอดคล้องกับความต้องการในการพัฒนาประเทศ สู่ประเทศไทย ๔.๐ มีตัวชี้วัดที่สำคัญ ได้แก่ ผู้สำเร็จการศึกษาอาชีวศึกษามีคุณลักษณะที่พึงประสงค์ สมรรถนะหลักและสมรรถนะทั่วไป และสมรรถนะวิชาชีพ และความพึงพอใจของภาคผู้ใช้ที่มีต่อผู้สำเร็จการศึกษาอาชีวศึกษา

๒. ครูและบุคลากรทางการศึกษาอาชีวศึกษามีศักยภาพในการพัฒนากำลังคนด้านอาชีวศึกษามีตัวชี้วัดที่สำคัญ ได้แก่ ครูและบุคลากรทางการศึกษาอาชีวศึกษาที่ได้รับการพัฒนาศักยภาพระดับสูง และความพึงพอใจของผู้สำเร็จการศึกษาอาชีวศึกษาที่มีต่อครูและบุคลากรทางการศึกษาอาชีวศึกษา

๓. หลักสูตรอาชีวศึกษามีการพัฒนาเพิ่มขึ้นอย่างหลากหลายตามความต้องการในการพัฒนาประเทศ ตัวชี้วัดที่สำคัญ ได้แก่ หลักสูตรที่ได้รับการพัฒนา จำนวนผู้สำเร็จการศึกษาตามหลักสูตรที่ได้รับการพัฒนาและความพึงพอใจของผู้สำเร็จการศึกษาอาชีวศึกษาที่มีต่อหลักสูตรที่ได้รับการพัฒนา

๔. การพัฒนาความร่วมมือกับทุกภาคส่วนเพื่อเพิ่มศักยภาพกำลังคนด้านอาชีวศึกษา ให้มีคุณลักษณะที่พึงประสงค์ สมรรถนะหลักและสมรรถนะทั่วไป และสมรรถนะวิชาชีพ สอดคล้องกับความต้องการในการพัฒนาประเทศ ตัวชี้วัดที่สำคัญ ได้แก่ สถานประกอบการที่ร่วมมือในการพัฒนาศักยภาพกำลังคน ด้านอาชีวศึกษา จำนวนโครงการความร่วมมือทั้งในและต่างประเทศ และความพึงพอใจในการพัฒนา ความร่วมมือ การพัฒนาศักยภาพกำลังคนด้านอาชีวศึกษา

ยุทธศาสตร์ที่ ๔ การสร้างโอกาส ความเสมอภาค และความเท่าเทียมในด้านการอาชีวศึกษา

เป้าหมาย

๑. เพิ่มโอกาสทางการศึกษาด้านอาชีวศึกษา ให้ผู้เรียนทุกคน ทุกกลุ่ม ทุกพื้นที่ และทุกระดับ การศึกษาได้รับบริการทางการศึกษา ด้านอาชีวศึกษาอย่างมีคุณภาพ ตัวชี้วัดที่สำคัญ ได้แก่ สัดส่วนผู้เข้าเรียน ระดับประกาศนียบัตรวิชาชีพ ชั้นปีที่ ๑ (ปวช.๑) เทียบกับนักเรียนที่สำเร็จการศึกษาระดับมัธยมศึกษาตอนต้น ผู้เข้าเรียน หลักสูตรทวิศึกษาเทียบกับนักเรียนระดับมัธยมศึกษาตอนปลาย ผู้เข้าเรียนระดับประกาศนียบัตร วิชาชีพชั้นสูง ชั้นปีที่ ๑ (ปวส.๑) เทียบกับนักเรียนที่สำเร็จการศึกษาระดับประกาศนียบัตรวิชาชีพ (ปวช.๓) และอัตราการเพิ่มขึ้นของผู้เรียนระดับปริญญาตรีสายเทคโนโลยีหรือสายปฏิบัติการ หลักสูตรการฝึกอบรบ อาชีพที่ได้รับการพัฒนาสอดคล้องกับความต้องการของผู้เรียน ผู้เรียนที่มีความจำเป็นพิเศษที่ได้รับการศึกษา ด้านอาชีวศึกษาหรือฝึกอบรบ วิชาชีพหลักสูตรและรูปแบบการจัดการศึกษาระบบทวิภาคี ที่มีคุณภาพและ มาตรฐาน และมีระบบเครือข่ายเทคโนโลยี สารสนเทศ เพื่อการศึกษาที่ทันสมัยตอบสนองความต้องการของ ผู้เรียนและผู้ใช้อย่างทั่วถึงและมีประสิทธิภาพ

๒. ระบบฐานข้อมูลรายบุคคลของผู้เรียนอาชีวศึกษาที่ถูกต้อง เป็นปัจจุบัน เพื่อการวางแผน การ บริหารจัดการอาชีวศึกษา การติดตามและประเมินผล ตัวชี้วัดที่สำคัญ ได้แก่ ระบบฐานข้อมูลรายบุคคลที่ อ้างอิงจากเลขประจำตัวประชาชน ๑๓ หลัก ที่สามารถเชื่อมโยงและแลกเปลี่ยนฐานข้อมูล รวมทั้งใช้ประโยชน์ ร่วมกัน ระหว่างสำนักงานคณะกรรมการการอาชีวศึกษาและหน่วยงานอื่น ระบบสารสนเทศที่ครอบคลุม ถูกต้อง และเป็นปัจจุบันเพื่อใช้ประโยชน์ในการวางแผนการจัดการศึกษาอาชีวศึกษา การติดตามและ ประเมินผล ระบบข้อมูลเกี่ยวกับงานวิจัย สิ่งประดิษฐ์ นวัตกรรม เทคโนโลยี และองค์ความรู้อาชีวศึกษาที่มี คุณภาพตามมาตรฐาน สามารถให้บริการและใช้ประโยชน์ร่วมกันระหว่างหน่วยงานอื่นได้ และความพึงพอใจ ของบุคคลและหน่วยงานในการเข้าถึงและใช้ประโยชน์จากฐานข้อมูลและสารสนเทศทางการศึกษา

ยุทธศาสตร์ที่ ๕ การจัดการอาชีวศึกษาเพื่อสร้างเสริมคุณภาพชีวิตที่เป็นมิตรกับสิ่งแวดล้อม

เป้าหมาย

๑. ผู้เรียนอาชีวศึกษา มีจิตสำนึก ทศคติ ค่านิยม ในการพัฒนาคุณภาพชีวิต เป็นมิตรกับสิ่งแวดล้อม ตัวชี้วัดที่สำคัญ ได้แก่ จัดกิจกรรมเสริมหลักสูตรที่สร้างจิตสำนึก ทศคติ ค่านิยม ในการพัฒนาคุณภาพชีวิต เป็นมิตรกับสิ่งแวดล้อม ครูและบุคลากรทางการศึกษาที่ได้รับการอบรมเกี่ยวกับการพัฒนาคุณภาพชีวิตที่เป็น มิตรกับสิ่งแวดล้อม และสถานศึกษาที่ดำเนินการตามโครงการสถานศึกษาคุณธรรม

๒. ผู้เรียนอาชีวศึกษา สามารถดำรงชีวิตอย่างมีความสุขตามปรัชญาของเศรษฐกิจพอเพียง ตัวชี้วัดที่ สำคัญ ได้แก่ จำนวนสถานศึกษาที่บริหารจัดการและจัดการการเรียนการสอนตามปรัชญาของเศรษฐกิจ พอเพียง “สถานศึกษา” ผู้เรียนอาชีวศึกษาที่นำปรัชญาของเศรษฐกิจพอเพียงไปใช้ในการดำรงชีวิตครูและ บุคลากรทางการศึกษาอาชีวศึกษาที่นำปรัชญาของเศรษฐกิจพอเพียงไปใช้ในการดำรงชีวิต

๓. การวิจัยเพื่อพัฒนาองค์ความรู้และนวัตกรรมด้านการเสริมสร้างคุณภาพชีวิต เป็นมิตรกับ สิ่งแวดล้อม ตัวชี้วัดที่สำคัญ ได้แก่ งานวิจัย สิ่งประดิษฐ์ นวัตกรรม เทคโนโลยีและองค์ความรู้ที่เกี่ยวข้องกับการ สร้างเสริมคุณภาพชีวิต เป็นมิตรกับสิ่งแวดล้อมและนำไปใช้ประโยชน์หน่วยงานภายนอกที่ร่วมมือหรือ สนับสนุน สถานศึกษาในการวิจัย สิ่งประดิษฐ์ นวัตกรรม เทคโนโลยี และองค์ความรู้ที่เกี่ยวข้องกับการสร้าง เสริมคุณภาพชีวิต เป็นมิตรกับสิ่งแวดล้อม และนำไปใช้ประโยชน์หน่วยงานภายนอกที่ร่วมมือหรือสนับสนุน สถานศึกษาในการวิจัย สิ่งประดิษฐ์ นวัตกรรม เทคโนโลยี และองค์ความรู้ที่เกี่ยวข้องกับการสร้างเสริมคุณภาพ ชีวิตเป็นมิตรกับสิ่งแวดล้อม

ยุทธศาสตร์ที่ ๖ การเพิ่มประสิทธิภาพระบบการบริหารจัดการอาชีวศึกษา

เป้าหมาย

๑. ระบบการบริหารจัดการอาชีวศึกษาที่มีประสิทธิภาพภายใต้หลักธรรมาภิบาล ตัวชี้วัดที่สำคัญได้แก่ สำนักงานคณะกรรมการการอาชีวศึกษาจัดระบบการบริหารจัดการอาชีวศึกษาที่มีประสิทธิภาพภายใต้หลักธรรมาภิบาลสถานศึกษาที่บริหารจัดการมีประสิทธิภาพภายใต้หลักธรรมาภิบาล และความพึงพอใจของผู้มีส่วนได้ส่วนเสียกับการจัดการอาชีวศึกษา

๒. นวัตกรรมการบริหารจัดการอาชีวศึกษาที่สอดคล้องรองรับกับการพัฒนาประเทศ ตัวชี้วัดที่สำคัญได้แก่ นวัตกรรมการบริหารจัดการอาชีวศึกษาที่สอดคล้องรองรับกับการพัฒนาประเทศ และนวัตกรรมด้านการพัฒนาการเรียนการสอนอาชีวศึกษาที่สอดคล้องรองรับกับการพัฒนาประเทศ

๓. สร้างเครือข่ายความร่วมมือในการบริหารจัดการอาชีวศึกษา ตัวชี้วัดที่สำคัญได้แก่ เครือข่ายความร่วมมือในการบริหารจัดการอาชีวศึกษา

๔. พัฒนาระบบประกันคุณภาพภายในการอาชีวศึกษาทุกระดับการศึกษา ตัวชี้วัดที่สำคัญได้แก่ สถานศึกษาที่มีผลการประเมินคุณภาพภายในอยู่ในระดับคุณภาพ ดีมาก และสถานศึกษาที่ได้รับการยกระดับคุณภาพ ให้ได้คุณภาพมาตรฐาน

ยุทธศาสตร์ของสำนักงานคณะกรรมการการอาชีวศึกษา

ยุทธศาสตร์ของสำนักงานคณะกรรมการการอาชีวศึกษา “ยกระดับคุณภาพการจัดการอาชีวศึกษาแบบองค์รวมโดยใช้พื้นที่เป็นฐาน” มีดังนี้

๑. การจัดการศึกษาเพื่ออาชีพและสร้างขีดความสามารถในการแข่งขันของประเทศ

๑.๑ ขับเคลื่อนการดำเนินงานศูนย์บริหารเครือข่ายการผลิตและพัฒนากำลังคนอาชีวศึกษา (Center of Vocational Manpower Networking Management : CVM) และความเป็นเลิศทางการอาชีวศึกษา (Excellent Center) เพื่อการพัฒนากำลังคนตามบริบทเชิงพื้นที่ เขตพัฒนาพิเศษภาคตะวันออก (EEC) และการพัฒนาเศรษฐกิจและอุตสาหกรรมของประเทศ

๑.๒ พัฒนาสมรรถนะอาชีพในทักษะอนาคต (Future Skills) โดยการ Up-Skill Re-Skill และ New-Skill และการเป็นผู้ประกอบการ ภายใต้ศูนย์พัฒนาอาชีพและการเป็นผู้ประกอบการ (Career & Entrepreneurship Center : CEC)

๑.๓ สร้างความเข้มแข็งระบบความร่วมมือกับภาคเอกชนและสถานประกอบการในการพัฒนาคุณภาพการจัดการอาชีวศึกษาอย่างเข้มข้นและมีคุณภาพ

๒. การยกระดับพัฒนาคุณภาพการจัดการอาชีวศึกษาโดยใช้พื้นที่เป็นฐาน

๒.๑ ยกระดับคุณภาพอาชีวศึกษาแบบองค์รวมโดยใช้พื้นที่เป็นฐานในภาพรวมของจังหวัด โดยใช้ Big Data กำลังคนในพื้นที่ สอดคล้องตามความต้องการกำลังคนและทิศทางการพัฒนาเศรษฐกิจและอุตสาหกรรมของประเทศ

๒.๒ ขับเคลื่อนการดำเนินงานศูนย์อาชีวศึกษาทวิภาคีเขตพื้นที่ เพื่อการยกระดับคุณภาพอาชีวศึกษาแบบองค์รวมโดยใช้พื้นที่เป็นฐาน

๒.๓ พัฒนาหลักสูตรและกระบวนการจัดการเรียนรู้ตามกรอบคุณวุฒิแห่งชาติ การสะสมหน่วยการ

เรียนรู้ (Credit Bank) และการต่อยอดองค์ความรู้และสมรรถนะใหม่ หรืออาชีพใหม่ (New Job/Future Job)

๒.๔ พัฒนาทักษะวิชาชีพผู้เรียนอาชีวศึกษาผ่านการฝึกประสบการณ์และการปฏิบัติงานจริง มีศักยภาพในการพัฒนานวัตกรรมที่สร้างผลผลิตและมูลค่าเพิ่มทางเศรษฐกิจ รองรับมาตรฐานอาชีพผู้สำเร็จอาชีวศึกษา

๒.๕ ขยายโอกาสทางการศึกษาด้านอาชีวศึกษาให้กับเยาวชน ผู้ด้อยโอกาส และผู้พิการอย่างครอบคลุมเสมอภาค และเท่าเทียมกัน

๒.๖ พัฒนาศักยภาพครูและบุคลากรอาชีวศึกษาให้มีสมรรถนะที่สอดคล้องกับเทคโนโลยีในสถานประกอบการปัจจุบัน การใช้และสร้างนวัตกรรมการเรียนรู้ที่ทันสมัยในโลกดิจิทัลและโลกอนาคต

๒.๗ ยกระดับการดำเนินงานโครงการห้องเรียนอาชีพ ทั้งในรูปแบบหลักสูตรอาชีพระยะสั้นและรูปแบบการจัดการเรียนการสอนอาชีพที่ผู้เรียนสายสามัญสามารถนำหน่วยกิตไปใช้ในการศึกษาต่อสายอาชีพ หรือนำไปสู่การประกอบอาชีพได้

๒.๘ ยกระดับการดำเนินงานศูนย์ซ่อมสร้างเพื่อชุมชน (Fixit Center) และเพิ่มประสิทธิภาพ แอปพลิเคชันช่างอาชีพ “ช่างพันธุ์ R อาชีพซ่อมทั่วไทย” ให้เข้าถึงและครอบคลุมการให้บริการแก่ประชาชน **การขับเคลื่อนแผนพัฒนาการอาชีวศึกษาสู่การปฏิบัติ**

ความสำเร็จของแผนพัฒนาการอาชีวศึกษา พ.ศ. ๒๕๖๐-๒๕๗๙ สู่การปฏิบัติขึ้นอยู่กับปัจจัยสำคัญหลายประการ ได้แก่ สำคัญสำคัญของแผนพัฒนาการอาชีวศึกษาที่มีความชัดเจน ครบถ้วน และครอบคลุมการมีส่วนร่วม ในกระบวนการพัฒนาตามแผนพัฒนาการอาชีวศึกษาของผู้เกี่ยวข้องทุกภาคส่วน ตั้งแต่ระดับนโยบาย ระดับปฏิบัติ ผู้มีส่วนได้เสีย และสาธารณชน การเผยแพร่ การประชาสัมพันธ์เพื่อสร้างความตระหนักรู้ ความรู้ความเข้าใจในความสำเร็จของแผนพัฒนาการอาชีวศึกษา และการนำแผนพัฒนาการอาชีวศึกษาสู่การปฏิบัติที่ชัดเจน

แนวทางการขับเคลื่อนแผนพัฒนาการอาชีวศึกษาสู่การปฏิบัติ

แนวทางการขับเคลื่อนแผนพัฒนาการอาชีวศึกษาสู่การปฏิบัติ มีดังนี้

๑. การสร้างความรู้ความเข้าใจ ให้ทุกภาคส่วนตระหนักถึงความสำคัญและพร้อมเข้าร่วมในการผลักดันแผนพัฒนาการอาชีวศึกษา การสร้างความรู้ความเข้าใจกับหน่วยงาน องค์กร และภาคีเครือข่าย ในการจัดการอาชีวศึกษาเกี่ยวกับวิสัยทัศน์และเป้าหมายของแผนพัฒนาการอาชีวศึกษา

๒. การสร้างความเชื่อมโยงระหว่างแผนพัฒนาการอาชีวศึกษา พ.ศ. ๒๕๖๐ - ๒๕๗๙ กับแผนปฏิบัติการราชการประจำปีงบประมาณของสำนักงานคณะกรรมการการอาชีวศึกษา และแผนปฏิบัติการประจำปีงบประมาณของสถานศึกษาในสังกัดสำนักงานกรรมการการอาชีวศึกษา

๓. การปรับปรุง กฎ ระเบียบ และกฎหมายต่างๆ ให้เอื้อต่อแผนพัฒนาการอาชีวศึกษา

๔. การสร้างช่องทางให้ภาคีเครือข่ายในการจัดการอาชีวศึกษามีส่วนร่วมในการจัดการศึกษาอย่างกว้างขวาง ทั้งระดับนโยบาย และระดับปฏิบัติการ

การติดตามประเมินผลแผนพัฒนาการอาชีวศึกษา

แนวคิดและหลักการติดตามประเมินผลแผนพัฒนา การอาชีวศึกษา เป็นการติดตามประเมินผลที่เปิดโอกาสให้ผู้มีส่วนได้เสียกับการจัดการอาชีวศึกษาเข้ามามีส่วนร่วมในการประเมิน ทั้งการประเมินกระบวนการจัดการผลผลิต ผลลัพธ์ และผลกระทบ โดยสถานศึกษาในสังกัดสำนักงานคณะกรรมการการอาชีวศึกษา ประเมินการดำเนินงานของสถานศึกษาเองควบคู่ไปกับการประเมินของหน่วยงานภายในสำนักงานคณะกรรมการการอาชีวศึกษา มีการกำหนดหลักเกณฑ์การติดตามและประเมินผล ตัวชี้วัดที่ชัดเจนมีมาตรฐาน และถูกต้องตามหลักวิชา

แนวทางการขับเคลื่อนสถานศึกษาเกษตรกรรมและประมง

วิสัยทัศน์

“ เป็นสถานศึกษาอาชีวศึกษาเกษตรและประมง ที่เป็นแหล่งเรียนรู้เทคโนโลยีและนวัตกรรมการเกษตร ยกระดับอาชีพและเสริมสร้างศักยภาพกำลังคนสู่การเป็นเกษตรกรยุคใหม่ ด้วยความร่วมมือกับภาคีเครือข่าย และภูมิปัญญาท้องถิ่น เพื่อความเข้มแข็งของชุมชน ประเทศชาติ และเป็นผู้นำด้านเกษตรในระดับสากล”

พันธกิจ

พันธกิจที่ ๑ พัฒนาสถานศึกษาให้เป็นแหล่งเรียนรู้ และถ่ายทอดเทคโนโลยี นวัตกรรมการเกษตร (SMART College)

เป้าหมาย : พัฒนาสถานศึกษาอาชีวศึกษาเกษตรกรรมและประมงให้เป็นศูนย์การเรียนรู้เกษตรกรรมครบวงจร เพื่อพัฒนาคุณภาพชีวิตและการประกอบอาชีพเกษตรกรของเยาวชน เกษตรกรในพื้นที่ให้ดีขึ้น

กลยุทธ์ที่ ๑ : พัฒนาศักยภาพแหล่งเรียนรู้และศูนย์ถ่ายทอดเทคโนโลยี นวัตกรรมทางการเกษตร

กลยุทธ์ที่ ๒ : สร้างการมีส่วนร่วมของภาคีเครือข่ายในการพัฒนาแหล่งเรียนรู้และศูนย์ถ่ายทอดเทคโนโลยี นวัตกรรมทางการเกษตร

กลยุทธ์ที่ ๓ : สนับสนุนการให้บริการของแหล่งเรียนรู้และถ่ายทอดเทคโนโลยี นวัตกรรมทางการเกษตร (พ.ศ. ๒๕๖๔-๒๕๖๗) โดยสนับสนุนโครงการต่อยอดสร้างมูลค่าเพิ่มผลผลิตทางการเกษตรและผลิตภัณฑ์ทางการเกษตรที่มีเอกลักษณ์โดดเด่นเฉพาะพื้นที่ (OCOP)

พันธกิจที่ ๒ การพัฒนาสถานศึกษาต้นแบบด้านการบริหารจัดการน้ำ ดิน ปุ๋ย และป่าไม้เพื่อการเกษตร (SMART Farming)

เป้าหมาย: พัฒนาสถานศึกษาอาชีวศึกษาเกษตรกรรมและประมงให้เป็นต้นแบบด้านการบริหารจัดการน้ำเพื่อการเกษตรแบบครบวงจร เพื่อเป็นแหล่งเรียนรู้สู่ชุมชน

กลยุทธ์ที่ ๑ : การบริหารจัดการน้ำ ดิน ปุ๋ย และป่าไม้ เพื่อการเกษตรอย่างมีประสิทธิภาพ

พันธกิจที่ ๓ สร้างความเข้มแข็งในการทำงานร่วมกับภาคีเครือข่าย ภูมิปัญญาท้องถิ่น และสถานประกอบการ (SMART Community)

เป้าหมาย: สร้างและพัฒนาความเข้มแข็งในการทำงานร่วมกับภาคีเครือข่าย ภูมิปัญญาท้องถิ่นและสถานประกอบการ เพื่อยกระดับคุณภาพสถานศึกษา สู่การขับเคลื่อนเศรษฐกิจชุมชน (SMART Community)

กลยุทธ์ที่ ๑: สร้างเครือข่ายความร่วมมือกับภาคีเครือข่าย ภูมิปัญญาท้องถิ่น และสถานประกอบการ เพื่อยกระดับคุณภาพสถานศึกษา สู่การขับเคลื่อนเศรษฐกิจชุมชน (SMART Community)

กลยุทธ์ที่ ๒: สร้างและพัฒนาครุมืออาชีพ

พันธกิจที่ ๔ เสริมสร้างคุณภาพสถานศึกษาให้มีขีดความสามารถในการพัฒนาเกษตรกรรุ่นใหม่

เป้าหมาย: ส่งเสริม สนับสนุนการพัฒนาสถานศึกษาอาชีวศึกษาเกษตรและประมง ๔๗ แห่ง ทั่วประเทศให้มีขีดความสามารถในการผลิตและพัฒนากำลังคนภาคเกษตร เป็นเกษตรกรที่มีขีดความสามารถในการประกอบอาชีพเกษตรทั้งเกษตรกรยุคใหม่ และการเกษตรแบบยั่งยืน โดยจัดระบบนิเวศ (Ecosystem) การศึกษาพัฒนาเกษตรกรรุ่นใหม่ เพื่อพัฒนาเศรษฐกิจเกษตรชุมชนฐานราก ปรับปรุงแหล่งเรียนรู้ฝึกอาชีพเกษตรต้นแบบในสถานศึกษาและชุมชน ให้การศึกษา ฝึกอาชีพเกษตรแบบครบวงจรโซ่มูลค่าต้นทาง กลางทาง และปลายทาง ยกระดับเศรษฐกิจฐานรากชุมชน แก้ปัญหาความเหลื่อมล้ำทางเศรษฐกิจระดับรายได้ให้

เศรษฐกิจฐานรากสูงขึ้น ด้วยการเพิ่มขีดความสามารถของเกษตรกรเป็นเกษตรกรรุ่นใหม่เป็น Smart farmer ปีละ ๑๐,๐๐๐ คน

กลยุทธ์ที่ ๑ : สร้างและพัฒนาแหล่งฝึกอบรมเกษตรกรต้นแบบ เฉลิมพระเกียรติปีมหามงคลบรมราชาภิเษก สืบสาน ต่อยอดศาสตร์พระราชารเพื่อการพัฒนาการเกษตรไทย สนับสนุนการสร้างนวัตกรรมเทคโนโลยีสร้างและพัฒนา Smart farming เพื่อผลิต Smart farmer สร้าง Smart Product

กลยุทธ์ที่ ๒ : สนับสนุนปัจจัยพื้นฐานสร้างและพัฒนาเกษตรกรรุ่นใหม่ สนับสนุนเครื่องมือเพื่อการเข้าใจ เข้าถึง พัฒนาเกษตรกรในพื้นที่ห่างไกล และเผยแพร่สืบสาน ต่อยอดศาสตร์พระราชารพัฒนาชีวิตเกษตรกรและยกระดับความเข้มแข็งชุมชนเกษตรกร

กลยุทธ์ที่ ๓ : สนับสนุนจัดการศึกษาเกษตรกรเป็นเลิศเฉพาะทาง ยกระดับการจัดการศึกษาสถานศึกษาเกษตร เป็น Smart College ด้วย Digital Technology

กลยุทธ์ที่ ๔ : ปริญญาชุมชน ปริญญาเพื่อชีวิต สร้างและพัฒนากำลังคนภาคเกษตร เพิ่มขีดความสามารถในการแข่งขัน โดยบ่มเพาะการเป็นผู้ประกอบการธุรกิจเกษตรรุ่นใหม่ ให้มีความคิดสร้างสรรค์ มีบุคลิกภาพนักจัดการธุรกิจเกษตร (พ.ศ. ๒๕๖๔-๒๕๖๗) โดยสนับสนุนโครงการ ดังนี้

๑. โครงการคูปองทายาทเกษตรกร สร้างนวัตกรรมพัฒนาชุมชนเข้มแข็ง ระยะที่ ๒
๒. โครงการบ่มเพาะผู้ประกอบการเกษตรยุคใหม่ ใส่ใจสิ่งแวดล้อม ระยะที่ ๒

แผนยุทธศาสตร์ของสถาบันการอาชีวศึกษาเกษตรภาคตะวันออกเฉียงเหนือ

ประเด็นยุทธศาสตร์ เป้าประสงค์ ตัวชี้วัด กลยุทธ์ โครงการของสถาบันการอาชีวศึกษาเกษตรภาคตะวันออกเฉียงเหนือ (พ.ศ. ๒๕๖๔ - ๒๕๖๗) ที่สอดคล้องกับการพัฒนายุทธศาสตร์ของสถานศึกษา ดังนี้
ยุทธศาสตร์ที่ ๑ : ผลิตบัณฑิตและพัฒนาผู้เรียนที่มุ่งส่งเสริมศักยภาพให้เป็นเกษตรกรพันธุ์ใหม่
เป้าประสงค์ :

๑. บัณฑิตและผู้เรียนมีคุณลักษณะที่พึงประสงค์ สามารถออกไปเป็นผู้ประกอบการและตรงตามความต้องการของตลาดแรงงานชุมชน
๒. บัณฑิตและผู้เรียนมีทักษะและประสบการณ์ในการบริหารจัดการฟาร์มอัจฉริยะ

กลยุทธ์ที่ ๑ : ส่งเสริมบัณฑิตและผู้เรียนให้มีสมรรถนะตามมาตรฐานงาน ประกอบด้วยโครงการ ดังนี้

๑. โครงการ Smart Farmer
๒. โครงการปรับปรุงและพัฒนาหลักสูตร
๓. โครงการพัฒนาศักยภาพผู้เรียนให้เป็นผู้ประกอบการ
๔. โครงการทดลองมาตรฐานวิชาชีพ
๕. โครงการเพิ่มสมรรถภาพทางทดสอบภาษาอังกฤษ
๖. โครงการติดตามผู้สำเร็จทางการศึกษา

กลยุทธ์ที่ ๒ : ส่งเสริมให้ผู้เรียนได้รับโอกาสในทางปฏิบัติงานภายในและภายนอกสถานศึกษา ประกอบด้วยโครงการ ดังนี้

๑. โครงการขยายความร่วมมือกับสถานประกอบการภายในประเทศ
๒. โครงการความร่วมมือกับสถานประกอบการต่างประเทศ
๓. โครงการสร้างความร่วมมือทางการเกษตรกับเอกชนและวิสาหกิจชุมชน
๔. โครงการความร่วมมือกับหน่วยงานของรัฐและสถานศึกษา

กลยุทธ์ที่ ๓ : ส่งเสริมบัณฑิตและผู้เรียนให้มีคุณธรรมและจริยธรรม ประกอบด้วยโครงการ ดังนี้

๑. โครงการค่านิยมคุณธรรมและจริยธรรมสำหรับนักศึกษา
๒. โครงการแข่งขันกีฬาระหว่างศึกษาในสังกัด
๓. โครงการพัฒนาอัตลักษณ์บัณฑิตของสถาบัน
๔. โครงการจัดตั้งสโมสรนักศึกษา

กลยุทธ์ที่ ๔ : ปลูกฝังจิตสำนึก รักษาสิ่งแวดล้อม และน้อมนำแนวคิดตามหลักปรัชญาของเศรษฐกิจพอเพียงสู่การปฏิบัติ ประกอบด้วยโครงการ ดังนี้

๑. โครงการสหกรณ์จำลอง
๒. โครงการเพิ่มพื้นที่ป่าไม้ในสถานศึกษา
๓. โครงการทำแปลงเกษตรสาธิต ตามแนวทางของเศรษฐกิจพอเพียง
๔. โครงการจัดตั้งศูนย์เรียนรู้ตามแนวทางปรัชญาของเศรษฐกิจพอเพียง
๕. โครงการจัดตั้งศูนย์บริการวิชาการในสถานศึกษา

กลยุทธ์ที่ ๕ : ส่งเสริมให้ครู อาจารย์ ผลิตและใช้สื่อ ตลอดจนมีวิธีสอนที่หลากหลายเพื่อส่งเสริมศักยภาพของ
บัณฑิตและผู้เรียน ประกอบด้วยโครงการ ดังนี้

๑. โครงการจัดทำสื่อการสอนทางไกล, ดิจิทัล
๒. โครงการจัดการเรียนการสอนแบบฐานอาชีพ และการกำหนดสมรรถนะการเรียนรู้และการวัดผล
๓. โครงการสร้างศูนย์เรียนรู้เฉพาะทางด้านอาชีวศึกษาเกษตร
๔. โครงการสร้างฟาร์มอัจฉริยะในสถานศึกษา
๕. โครงการพัฒนาทักษะการเรียนรู้ในศตวรรษที่ ๒๑

กลยุทธ์ที่ ๖ : ส่งเสริมให้ครู อาจารย์และผู้เรียน ได้พัฒนานตนเองและศึกษาดูงานในสถานประกอบการ
ประกอบด้วยโครงการ ดังนี้

๑. โครงการอบรมเชิงปฏิบัติการ On the job training
๒. โครงการศึกษาดูงานฟาร์มเกษตรสมัยใหม่
๓. โครงการพัฒนาขีดความสามารถของครูอาจารย์
๔. โครงการฝึกประสบการณ์การทำงานในสถานประกอบการ

ยุทธศาสตร์ที่ ๒ : การวิจัยและพัฒนาสิ่งประดิษฐ์และนวัตกรรมเพื่อเพิ่มศักยภาพและขีดความสามารถในการ
แข่งขัน

เป้าประสงค์ :

กลยุทธ์ที่ ๑ : สนับสนุนการวิจัย นวัตกรรมและการพัฒนาสิ่งประดิษฐ์ ประกอบด้วยโครงการ ดังนี้

๑. โครงการส่งเสริมการทำวิจัย นวัตกรรม และสิ่งประดิษฐ์
๒. โครงการจัดหาทุนเพื่อส่งเสริมให้มีการจัดทำวิจัย นวัตกรรมและสิ่งประดิษฐ์
๓. โครงการพัฒนาอาจารย์ให้เข้าสู่ตำแหน่งทางวิชาการ

กลยุทธ์ที่ ๒ : เผยแพร่ผลงานวิจัย นวัตกรรมและสิ่งประดิษฐ์สู่ชุมชนและประชาชนทั่วไป พร้อมทั้งมีการจด
สิทธิบัตรทรัพย์สินทางปัญญา ประกอบด้วยโครงการ ดังนี้

๑. โครงการนำผลงานวิจัย นวัตกรรมและสิ่งประดิษฐ์ โดยผ่านช่องทางการจัดการเรียนการสอน อศ.กช.
๒. โครงการอบรมเชิงปฏิบัติการการจะสิทธิบัตรและทรัพย์สินทางปัญญา

กลยุทธ์ที่ ๓ : แสวงหาทุนวิจัยจากภายนอก ประกอบด้วยโครงการ ดังนี้

๑. โครงการความร่วมมือในการจัดหาทุนทางวิจัยกับสถานประกอบการ
๒. โครงการจัดหาทุนวิจัยกับหน่วยราชการ
๓. โครงการวิจัยร่วมกับสถานศึกษาอื่นๆ

กลยุทธ์ที่ ๔ พัฒนาวารสารวิชาการของสถาบันการอาชีวศึกษาเกษตรภาคตะวันออกเฉียงเหนือ ประกอบด้วย
โครงการ ดังนี้

๑. โครงการรณรงค์การทำผลงานทางวิชาการเพื่อเผยแพร่ในวารสาร
๒. โครงการจัดหาเงินทุนเพื่อพัฒนาการจัดทำวารสาร

ยุทธศาสตร์ที่ ๓ : ส่งเสริมการบริการวิชาการแก่ชุมชน การทำนุบำรุงศิลปวัฒนธรรมและการอนุรักษ์
สิ่งแวดล้อม

เป้าประสงค์ :

กลยุทธ์ที่ ๑: จัดทำศูนย์ฝึกอบรมและศูนย์วิจัยวิชาชีพเกษตร ประกอบด้วยโครงการ ดังนี้

๑. โครงการ ๑ วิทยาลัย ๑ ตำบล
๒. โครงการศูนย์เรียนรู้เกษตรปลอดภัย

๓. โครงการจัดตัวคลินิกดิน
๔. โครงการบริการจัดการน้ำชุมชน

กลยุทธ์ที่ ๒ : พัฒนาหลักสูตรและการจัดอบรมวิชาชีพทางด้านเกษตรที่หลากหลาย ประกอบด้วยโครงการ
ดังนี้

๑. โครงการจัดการศึกษาตามโครงการอาชีวศึกษาเพื่อการพัฒนาชนบท (อศ.กช.) โดยมุ่งเน้นที่การพัฒนาอาชีพ
๒. โครงการฝึกอบรมอาชีพเกษตรระยะสั้น

กลยุทธ์ที่ ๓ การทำนุบำรุงศาสนา ศิลปวัฒนธรรม จารีตประเพณีในความเป็นไทย ประกอบด้วยโครงการ ดังนี้

๑. โครงการร่วมกิจกรรมวันสำคัญเกี่ยวกับชาติ ศาสนา พระมหากษัตริย์
๒. โครงการทำนุบำรุงศาสนา ศิลปะ วัฒนธรรม ภูมิปัญญาไทย
๓. โครงการอนุรักษ์สิ่งแวดล้อม
๔. โครงการส่งเสริมกีฬาและนันทนาการ
๕. โครงการสืบสานตำนานผ้าไทยในแต่ละจังหวัด

กลยุทธ์ที่ ๔ การสนับสนุนการประชุมวิชาการองค์การเกษตรในอนาคตแห่งประเทศไทย ประกอบด้วย
โครงการ

ดังนี้

๑. โครงการสนับสนุนการจัดงานประชุมวิชาการ อกท. ระดับหน่วย ภาคและชาติ
๒. โครงการเผยแพร่ชื่อเสียงของศิษย์เก่าที่ประสบความสำเร็จในอาชีพ
๓. โครงการเชื่อมโยงผลผลิตของสมาชิก อกท. กับสหกรณ์จำลอง

ยุทธศาสตร์ที่ ๔ : ส่งเสริมการบริหารจัดการตามหลักธรรมาภิบาล

เป้าประสงค์ :

กลยุทธ์ที่ ๑ : ส่งเสริมพัฒนาครู อาจารย์ และบุคลากรให้มีสมรรถนะที่สูงขึ้น ประกอบด้วยโครงการ ดังนี้

๑. โครงการกระตุ้นและสนับสนุนให้ครูเรียนต่อในสายตรง
๒. โครงการเสวนาให้ความรู้ ในการขอตำแหน่งทางวิชาการ
๓. โครงการช่วยเหลือและให้คำปรึกษาในการทำวิจัย
๔. โครงการจัดการบริการแบบมีส่วนร่วม
๕. โครงการพัฒนาทักษะ New Skill

กลยุทธ์ที่ ๒ : สนับสนุนการอบรมและการหาทุนวิจัย ให้แก่ครู อาจารย์ บุคลากร และผู้บริหาร ประกอบด้วย
โครงการ ดังนี้

๑. โครงการจัดอบรมการพัฒนาตำแหน่งตามสายงาน
๒. โครงการจัดหาทุนให้กับผู้สมัครเรียนต่อสายตรง

กลยุทธ์ที่ ๓ การจัดทำวัสดุ ครุภัณฑ์และสิ่งก่อสร้าง ให้มีประสิทธิภาพทันสมัยและเพียงพอต่อความต้องการ

โครงการ

๑. โครงการอบรมเชิงปฏิบัติการทางการจัดทำค่าของงบประมาณ วัสดุ ครุภัณฑ์และสิ่งก่อสร้าง
๒. โครงการปรับปรุงห้องเรียนและวัสดุ อุปกรณ์การเรียนการสอน

กลยุทธ์ที่ ๔ : สนับสนุนให้บุคลากรในสถานศึกษามีส่วนร่วมในการบริหารจัดการ ประกอบด้วยโครงการ ดังนี้

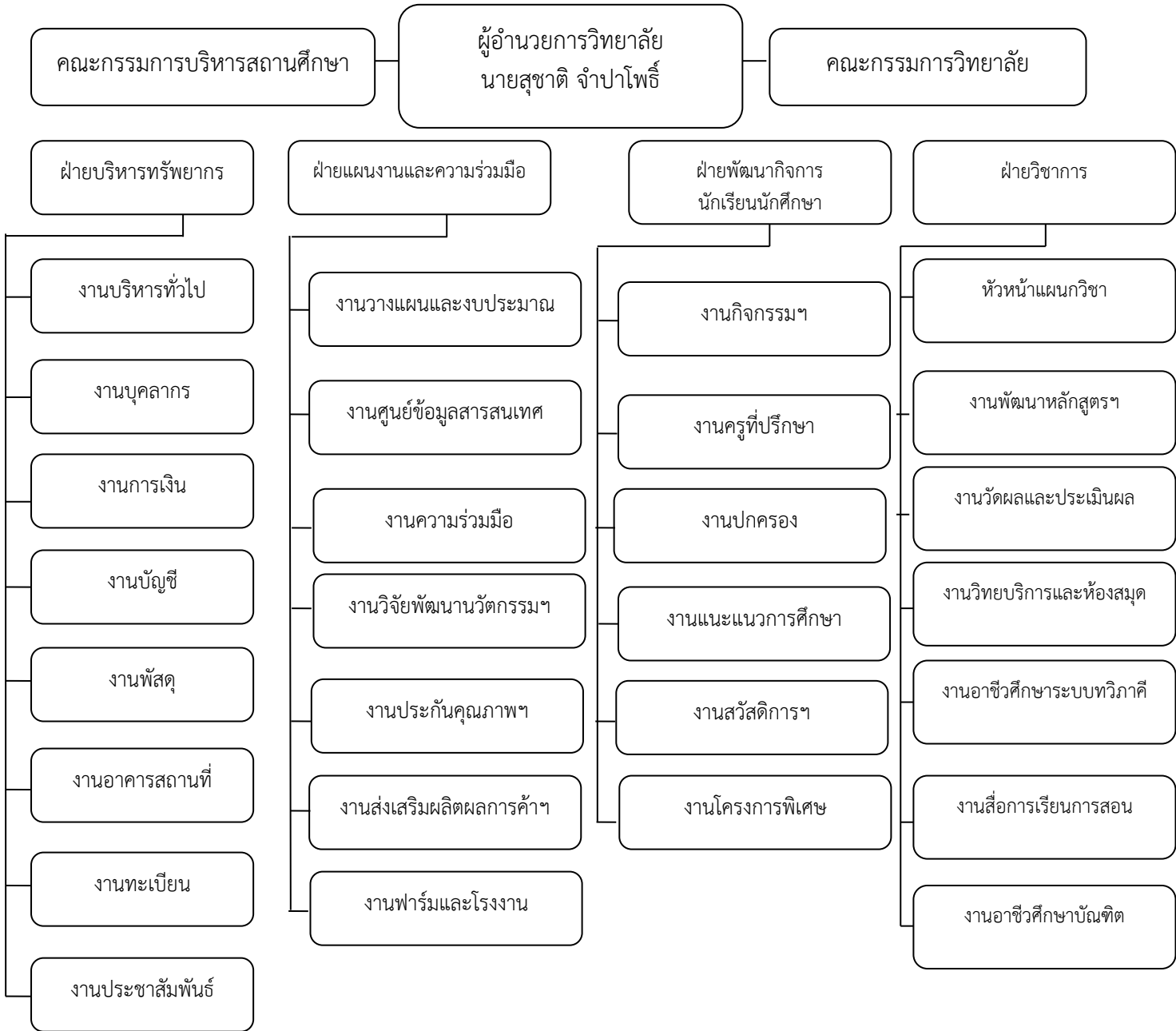
๑. โครงการบริหารจัดการแบบมีส่วนร่วม
๒. โครงการเพิ่มจำนวนนักเรียน นักศึกษา ระดับ ปวช. ปวส. และปริญญาตรี
๓. โครงการปรับทัศนียภาพ และเอกลักษณ์ของสถานศึกษา
๔. โครงการพัฒนาอัตลักษณ์บัณฑิตที่พึงประสงค์

นโยบายเร่งด่วน (Quick win) ๙ เรื่อง

๑. บริหารงานบุคคลและวิทยฐานะของข้าราชการครู บุคลากรทางการศึกษา และข้าราชการพลเรือน
๒. ยกระดับอาชีวศึกษาระบบทวิภาคีในทุกระดับการศึกษา (ปวช. ปวส. ป.ตรี)
๓. ยกระดับโครงการอาชีวศึกษาอยู่ประจำ เรียนฟรีมีอาชีพ
๔. ขับเคลื่อนโครงการทวิศึกษาแนวใหม่
๕. ขับเคลื่อนศูนย์อาชีวะช่วยประชาชน
๖. ขับเคลื่อนศูนย์ความปลอดภัย
๗. ปฏิรูปกลุ่มวิทยาลัยเกษตรและประมง
๘. ประชาสัมพันธ์และสร้างภาพลักษณ์อาชีวศึกษา
๙. ปรับปรุงกฎ ประกาศ ระเบียบ ข้อบังคับ คำสั่ง

๑. ข้อมูลปัจจุบันของสถานศึกษา

๑. แผนภูมิการบริหารสถานศึกษา



๒. ข้อมูลด้านบุคลากร

ตำแหน่ง	จำนวน (คน)	หมายเหตุ
ผู้บริหาร	๕	สายบริหาร
ครูผู้สอน	๕๘	สายผู้สอน
พนักงานราชการ	๘	สายผู้สอน
ครูจ้างสอน	๖	สายผู้สอน
บุคลากรทางการศึกษา	๑	สายสนับสนุน
ลูกจ้างประจำ	๑	สายสนับสนุน
ลูกจ้างชั่วคราวรายเดือน	๒๓	สายสนับสนุน
ลูกจ้างชั่วคราวรายเดือน	๗	สายสนับสนุน
อัตราไปช่วยราชการ	-	
อัตรามาช่วยราชการ	-	
รวมทั้งสิ้น	๑๐๙	

๓. ข้อมูลนักเรียน นักศึกษา

ระดับชั้น	สาขาวิชา	จำนวน
ปวช. ปีที่ ๑	เกษตรศาสตร์	๑๗๑
รวม ปวช.๑		๑๗๑
ปวช. ปีที่ ๒	เกษตรศาสตร์	๑๒๔
	การบัญชี	๑๐
	การตลาด	๖
	ช่างยนต์	๓๙
รวม ปวช. ปีที่ ๒		๑๗๙
ปวช. ปีที่ ๓	เกษตรศาสตร์	๑๒๔
	การบัญชี	๒๑
	การตลาด	๘
	ช่างยนต์	๖๐
รวม ปวช. ปีที่ ๓		๒๑๓
รวม ปวช. ทั้งสิ้น		๕๖๓

ระดับชั้น	สาขาวิชา	จำนวน
ปวส. ปีที่ ๑	เกษตรศาสตร์	๗
	พืชศาสตร์	๑๘๙
	สัตวศาสตร์	๑๑๓
	ช่างกลเกษตร	๒๒
	อุตสาหกรรมเกษตร	๑๗
	เพาะเลี้ยงสัตว์น้ำ	๑๗
รวม ปวส. ปีที่ ๑		๓๖๕
ปวส. ปีที่ ๒	พืชศาสตร์	๙๗
	สัตวศาสตร์	๑๑๒
	ช่างกลเกษตร	๒๙
	อุตสาหกรรมเกษตร	๑
	เพาะเลี้ยงสัตว์น้ำ	๒๖
	นักพัฒนาซอฟต์แวร์คอมพิวเตอร์	๒๘
	คอมพิวเตอร์ธุรกิจ	๗
	การบัญชี	๙
	การจัดการทรัพยากรมนุษย์	๒๔
รวม ปวส. ปีที่ ๒		๓๓๓
รวม ปวส. ทั้งสิ้น		๖๙๘
ปริญญาตรี ปีที่ ๑	เทคโนโลยีการผลิตสัตว์	๒๔
	เทคโนโลยีการผลิตพืช	๘
รวม ปีที่ ๑		๓๒
ปริญญาตรี ปีที่ ๒	เทคโนโลยีการผลิตสัตว์	๑๖
	เทคโนโลยีการผลิตพืช	๑๑
รวม ปีที่ ๒		๒๗
รวม ปริญญาตรี ทั้งสิ้น		๕๙
รวมนักเรียนนักศึกษาทั้งสิ้น		๑,๓๒๐

๔. ข้อมูลอาคารสถานที่

อาคารเรียน อาคารสำนักงาน อาคารปฏิบัติงาน

ที่	รายการ	จำนวน	หน่วย
๑	อาคารอำนวยการ	๑	หลัง
๒	อาคารเรียน	๑๑	หลัง
๓	อาคารเรียนปฏิบัติการพืชศาสตร์	๓	หลัง
๔	อาคารเรียนปฏิบัติการสัตวศาสตร์	๓	หลัง
๕	อาคารประมง	๒	หลัง
๖	อาคารฝึกงานช่างกลเกษตร	๓	หลัง
๗	อาคารศูนย์วิทยบริการ (ห้อง Internet, ห้องสมุด)	๑	หลัง
๘	อาคารหอประชุม	๑	หลัง
๙	อาคารสำนักงานฝ่ายวิชาการ	๑	หลัง
๑๐	อาคารพัสดุ	๑	หลัง
๑๑	โรงอาหาร (ศูนย์อาหาร)	๑	หลัง
๑๒	อาคารปฏิบัติการแปรรูปผลิตผลเกษตร	๑	หลัง
๑๓	โรงงานผลิตเมล็ดพันธุ์พืช	๑	หลัง
๑๔	หอประชุม – โรงอาหาร	๒	หลัง
๑๕	คอกโคเนื้อ	๒	หลัง
๑๖	คอกโคนม	๒	หลัง
๑๗	คอกสุกร	๒	หลัง
๑๘	คอก แพะ – แกะ	๑	หลัง
๑๙	คอกสัตว์ปีก	๓	หลัง
๒๐	เรือนเพาะชำ	๕	หลัง
๒๑	โรงเก็บเครื่องมือและเครื่องทุ่นแรง	๒	หลัง
๒๒	.โรงเก็บรถยนต์และจอตยนต์	๒	หลัง
๒๓	บ้านพักครู – อาจารย์ และบ้านพักรับรอง	๖๒	หลัง
๒๔	บ้านพักคนงาน	๗	หลัง
๒๕	บ้านพักนักเรียนในโครงการปฏิรูปการศึกษา	๓๖๕	ห้อง
๒๖	โรงสูบน้ำและประปา	๘	หลัง

ห้องเรียน ห้องปฏิบัติงาน

ที่	รายการ	จำนวน	หน่วย
๑	ห้องเรียนภาคบรรยาย	๔๐	ห้อง
๒	ห้องปฏิบัติการทางวิทยาศาสตร์	๔	ห้อง
๓	ห้องปฏิบัติการทางภาษา	๒	ห้อง
๔	ห้องปฏิบัติการคอมพิวเตอร์	๓	ห้อง
๕	ห้องปฏิบัติการพิมพ์ดีด	๒	ห้อง
๖	ห้องปฏิบัติการเครื่องใช้สำนักงาน	๑	ห้อง
๗	ห้องปฏิบัติการศูนย์การเรียนรู้ภาษาอังกฤษด้วยตนเอง	๑	ห้อง
๘	แปลงปลูกไม้ผล	๑	ไร่
๙	ลานตากเมล็ดพันธุ์พืช	๑	ไร่
๑๐	แปลงปลูกไม้ดอกไม้ประดับ	๒	ไร่
๑๑	แปลงปลูกพืชผัก	๕	ไร่
๑๒	แปลงปลูกพืชไร่	๘๐	ไร่
๑๓	แปลงพืชอาหารสัตว์	๖๐	ไร่
๑๔	โรงผสมอาหารสัตว์	๑	หลัง
๑๕	โรงปลูกพืชโดยไม่ใช้ดิน (Hydroponic)	๒	หลัง

๕. ข้อมูลหลักสูตรการจัดการเรียนการสอน

หลักสูตร	ประเภทวิชา	สาขางาน
หลักสูตรประกาศนียบัตรวิชาชีพ (ปวช.) พุทธศักราช ๒๕๖๒	เกษตรศาสตร์	๑. การเกษตร ๒. การผลิตพืช ๓. การผลิตสัตว์ ๔. อุตสาหกรรมเกษตร ๕. ช่างเกษตร ๖. ผลิตสัตว์น้ำ ๗. ธุรกิจเกษตร ๘. การผลิตพืช
หลักสูตรประกาศนียบัตรวิชาชีพชั้นสูง (ปวส.) พุทธศักราช ๒๕๖๓	เกษตรศาสตร์	การเกษตร
	พืชศาสตร์	๑. ไร่ ๒. พืชสวน
	สัตวศาสตร์	การผลิตสัตว์
	ช่างกลเกษตร	ช่างกลเกษตร
	อุตสาหกรรมเกษตร	อุตสาหกรรมเกษตร
	เพาะเลี้ยงสัตว์น้ำ	เพาะเลี้ยงสัตว์น้ำ
หลักสูตรเทคโนโลยีบัณฑิต พุทธศักราช ๒๕๖๓	เกษตรกรรม	๑. เทคโนโลยีการผลิตพืช ๒. เทคโนโลยีการผลิตสัตว์

๖. ข้อมูลด้านงบประมาณ : ตารางแสดงประมาณการรายรับ ประจำปีงบประมาณ พ.ศ. ๒๕๖๗

ที่	แหล่งที่มา	งบดำเนินการ	อุดหนุน	นอกงบประมาณ	รายจ่ายอื่น	รวม
ยอดเงินยกมา ณ ต.ค.๖๖				๒,๕๓๓,๘๘๓.๖๗		๒,๕๓๓,๘๘๓.๖๗
งบบุคลากร						
๑	ค่าตอบแทน พนักงานราชการ	*๒,๙๓๖,๗๗๐				*๒,๙๓๖,๗๗๐
๒	เงินประกันสังคม (พนร.)	*๘๓,๗๒๙				*๘๓,๗๒๙
๓	โครงการเร่ง ประสิทธิภาพการ สอนของครู อาชีวศึกษา				*๓๗๙,๒๐๐	*๓๗๙,๒๐๐
๔	โครงการจัดการ บุคลากร สนับสนุนเพื่อคืน ครูให้นักเรียน				*๑๑๗,๖๐๐	*๑๑๗,๖๐๐
รวมงบบุคลากร		*๓,๐๒๐,๔๙๙			*๔๙๖,๘๐๐	*๓,๕๑๗,๒๙๙
ผลผลิต ปวช. ปวส. ป.ตรี						
๕	ปวช.	๑,๙๕๐,๐๐๐	๓,๒๕๐,๐๐๐			๕,๒๐๐,๐๐๐
๖	ปวส.	๑,๓๐๐,๐๐๐		๓,๕๕๑,๖๐๐		๕,๘๕๑,๖๐๐
๗	ปริญญาตรี	๒๒๕,๐๐๐		๑,๗๗๐,๐๐๐		๑,๙๙๕,๐๐๐
๘	ระยะสั้น	๑๕๐,๐๐๐				๑๕๐,๐๐๐
๙	สาธารณูปโภค	๑,๔๐๐,๐๐๐				๑,๔๐๐,๐๐๐
รวมผลผลิต ปวช. ปวส. ป.ตรี		๕,๐๒๕,๐๐๐	๓,๒๕๐,๐๐๐	๕,๓๒๑,๖๐๐		๑๓,๕๙๖,๖๐๐
๑๐	โครงการเรียนฟรี ๑๕ ปี					
	๑) หนังสือเรียน		*๑,๒๒๒,๐๐๐			๑,๒๒๒,๐๐๐
	๒) อุปกรณ์การ เรียน		*๒๘๑,๐๖๐			๒๘๑,๐๖๐
	๓) เครื่องแบบ ผู้เรียน		*๕๔๙,๙๐๐			๕๔๙,๙๐๐
	๔) กิจกรรม พัฒนาผู้เรียน		๕๒๘,๔๗๐	๗๑,๑๕๐		๕๙๙,๖๒๐
รวมประมาณการเงิน จัดสรร		๕,๐๒๕,๐๐๐	๓,๒๕๐,๐๐๐	๕๒๘,๔๗๐		๑๖,๗๓๐,๑๐๓.๖๗

ตารางแสดงประมาณการรายจ่าย ประจำปีงบประมาณ พ.ศ. ๒๕๖๗

ที่	แหล่งที่มา	งบดำเนินการ	อุดหนุน	นอก งบประมาณ	รายจ่ายอื่น	รวม
งบบุคลากร						
๑	ค่าตอบแทนพนักงาน ราชการ	*๒,๙๓๖,๗๗๐	-	-	-	*๒,๙๓๖,๗๗๐
๒	เงินประกันสังคม (พนร.)	*๘๓,๗๒๙	-	-	-	*๘๓,๗๒๙
๓	โครงการเร่งประสิทธิภาพ การสอนของครูอาชีวศึกษา	-	-	-	*๓๗๙,๒๐๐	*๓๗๙,๒๐๐
๔	โครงการจัดการบุคลากร สนับสนุนเพื่อคืนครูให้ นักเรียน	-	-	-	*๑๑๗,๖๐๐	*๑๑๗,๖๐๐
ค่าใช้จ่ายภาระงานประจำ						
๕	ค่าจ้างลูกจ้างชั่วคราว	-	๒,๑๒๘,๓๒๐	๑,๗๗๙,๙๖๐	-	๓,๙๐๘,๒๘๐
๖	ประกันสังคมลูกจ้าง ชั่วคราว	-	๑๔๘,๙๘๒	๑๒๔,๕๙๗	-	๒๗๓,๕๗๙
๗	นักเรียนโครงการปฏิรูป การศึกษาเกษตรเพื่อชีวิต + โครงการอาชีวะสร้างโอกาส ทางการศึกษาเยาวชน (อาชีวะอยู่ประจำ เรียนฟรี มีอาชีพ)	-	๘๐๐,๐๐๐	-	-	๘๐๐,๐๐๐
๘	ค่าใช้จ่ายเดินทางไป ราชการ	๒๕๐,๐๐๐	๕๐๐,๐๐๐	๑๔๐,๐๐๐	-	๘๙๐,๐๐๐
๙	ค่าตอบแทนนอกเวลา ราชการ	๔๐,๐๐๐	๕๐,๐๐๐	๖๙๐,๐๐๐	-	๗๘๐,๐๐๐
๑๐	ค่าจัดการเรียนการสอน ปริญญาตรี	-	-	๖๕๐,๐๐๐	-	๖๕๐,๐๐๐
๑๑	ค่าสาธารณูปโภค	-	-	-	-	-
	ค่าไฟฟ้า	๑,๒๐๐,๐๐๐	๑,๒๐๐,๐๐๐	๔๐๐,๐๐๐	-	๒,๘๐๐,๐๐๐
	ค่าโทรศัพท์	-	-	๓๖,๐๐๐	-	๓๖,๐๐๐
	ค่าไปรษณีย์	-	-	๓๖,๐๐๐	-	๓๖,๐๐๐
	ค่า Internet	-	๙๐,๐๐๐	๕๐,๐๐๐	-	๑๔๐,๐๐๐
รวมเงินค่าใช้จ่ายภาระงาน ประจำ		๑,๔๙๐,๐๐๐	๔,๙๑๗,๓๐๒	๓,๙๐๖,๕๕๗	*๔๙๖,๘๐๐	๑๑,๗๑๓,๘๕๙
งบกลาง (ภารกิจตามนโยบาย / พิเศษ / ความจำเป็น)						๑,๔๐๐,๐๐๐

ส่วนที่ ๒

มาตรฐานการศึกษาของสถานศึกษา

มาตรฐานการอาชีวศึกษา (ฉบับปรับปรุง พ.ศ. ๒๕๖๗) ประกอบด้วย ๓ มาตรฐาน ๑๐ ตัวชี้วัด ๓๓ ภารกิจ

มาตรฐานที่ ๑ คุณลักษณะของผู้สำเร็จการศึกษาอาชีวศึกษาที่พึงประสงค์

การจัดการอาชีวศึกษาเป็นการจัดการศึกษาเพื่อพัฒนาผู้สำเร็จการศึกษาอาชีวศึกษาให้มีความรู้มีทักษะ และการประยุกต์ใช้เป็นมาตรฐานคุณวุฒิอาชีวศึกษาแต่ละระดับการศึกษา และมีคุณธรรมจริยธรรม และคุณลักษณะที่พึงประสงค์ประกอบด้วยประเด็นการประเมินดังนี้

ด้านความรู้ผู้สำเร็จการศึกษาอาชีวศึกษามีความรู้กับข้อเท็จจริงตามหลักการทฤษฎีและแนวปฏิบัติต่างๆ ที่เกี่ยวข้องกับสาขาวิชาที่เรียนหรือทำงานโดยเน้นความรู้เชิงทฤษฎีหรือข้อเท็จจริงเป็นไปตามมาตรฐานคุณวุฒิอาชีวศึกษาแต่ละระดับการศึกษา

ผู้สำเร็จการศึกษาอาชีวศึกษามีทักษะที่จำเป็นในทศวรรษที่ ๒๑ ทักษะวิชาชีพและทักษะชีวิตเป็นไปตามมาตรฐานคุณวุฒิอาชีวศึกษาแต่ละระดับการศึกษา สามารถประยุกต์ใช้ในการปฏิบัติงานและการดำรงชีวิตอยู่ร่วมกับผู้อื่นได้อย่างมีความสุข ตามปรัชญาของเศรษฐกิจพอเพียงและมีสุขภาวะที่ดี

ผู้สำเร็จการศึกษาอาชีวศึกษามีคุณธรรมจริยธรรม จรรยาบรรณวิชาชีพ เจตคติ และกิจนิสัยที่ดี ภูมิใจ และรักษาเอกลักษณ์ของชาติไทยเคารพกฎหมายเคารพสิทธิของผู้อื่นมีความรับผิดชอบตามบทบาทหน้าที่ของตนเองตามระบอบประชาธิปไตยอันมีพระมหากษัตริย์ทรงเป็นประมุข มีจิตสาธารณะและมีจิตสำนึกรักสิ่งแวดล้อม

มาตรฐานที่ ๒ การจัดการอาชีวศึกษา

สถานศึกษามีครูที่มีคุณวุฒิการศึกษาและจำนวนตามเกณฑ์ที่กำหนดใช้หลักสูตรฐานสมรรถนะในการจัดการเรียนการสอนที่เน้นผู้เรียนเป็นสำคัญและบริหารจัดการทรัพยากรของสถานศึกษาอย่างมีประสิทธิภาพมีความสำเร็จในการดำเนินการตามนโยบายสำคัญของหน่วยงานต้นสังกัดหรือหน่วยงานที่กำกับดูแลสถานศึกษา ประกอบด้วยประเด็นการประเมินดังนี้

สถานศึกษาใช้หลักสูตรฐานสมรรถนะที่สอดคล้องกับความต้องการของผู้เรียนชุมชนสถานประกอบการ ตลาดแรงงาน มีการปรับปรุงรายวิชาเดิมหรือกำหนดรายวิชาใหม่หรือกลุ่มวิชาเพิ่มเติมให้ทันต่อการเปลี่ยนแปลงของเทคโนโลยี และความต้องการของตลาดแรงงานด้วยความร่วมมือกับสถานประกอบการหรือหน่วยงานที่เกี่ยวข้อง

สถานศึกษามีครูที่มีคุณวุฒิการศึกษา และมีจำนวนตามเกณฑ์ที่กำหนดได้รับการพัฒนาอย่างเป็นระบบต่อเนื่อง เพื่อเป็นผู้พร้อมทั้งด้านคุณธรรมจริยธรรมและความเข้มแข็งทางวิชาการ และวิชาชีพการจัดการเรียนการสอนที่เน้นผู้เรียนเป็นสำคัญตอบสนองความต้องการของผู้เรียนทั้งวัยเรียนและวัยทำงานตามหลักสูตรมาตรฐานคุณวุฒิอาชีวศึกษาแต่ละระดับการศึกษา ตามระเบียบหรือข้อบังคับเกี่ยวกับการจัดการศึกษาและการประเมินผลการเรียนของแต่ละหลักสูตร ส่งเสริมสนับสนุนกำกับดูแลให้ครูจัดการเรียนการสอนรายวิชาให้ถูกต้องครบถ้วนสมบูรณ์

สถานศึกษาบริหารจัดการบุคลากร สภาพแวดล้อม ภูมิทัศน์อาคารสถานที่ ห้องเรียน ห้องปฏิบัติการ โรงฝึกงาน ศูนย์วิทยบริการ สื่อแหล่งเรียนรู้เทคโนโลยีสารสนเทศ ครุภัณฑ์ และงบประมาณของสถานศึกษาที่มีอยู่อย่างเต็มศักยภาพและมีประสิทธิภาพ

สถานศึกษามีความสำเร็จในการดำเนินการบริหารจัดการสถานศึกษาตามนโยบายสำคัญที่หน่วยงานต้นสังกัดหรือหน่วยงานที่กำกับดูแลสถานศึกษามอบหมายโดยความร่วมมือของผู้บริหารครูบุคลากรทางการศึกษา และผู้เรียนรวมทั้งการช่วยเหลือส่งเสริมสนับสนุนจากผู้ปกครองชุมชนสถานประกอบการและหน่วยงานที่เกี่ยวข้องทั้งภาครัฐและภาคเอกชน

มาตรฐานที่ ๓ การสร้างสังคมแห่งการเรียนรู้

สถานศึกษาร่วมมือกับบุคคลชุมชนองค์กรต่างๆ เพื่อสร้างสังคมแห่งการเรียนรู้มีการจัดทำนวัตกรรมสิ่งประดิษฐ์งานสร้างสรรค์งานวิจัย ประกอบด้วยประเด็นการประเมินดังนี้

สถานศึกษามีการสร้างความร่วมมือกับบุคคลชุมชน องค์กรต่างๆ ทั้งในประเทศและต่างประเทศในการจัดการศึกษาการจัดการทรัพยากรทางการศึกษา กระบวนการเรียนรู้บริการทางวิชาการ และวิชาชีพโดยใช้เทคโนโลยีที่เหมาะสมเพื่อพัฒนาผู้เรียนและคนในชุมชนสู่สังคมแห่งการเรียนรู้

สถานศึกษาส่งเสริมสนับสนุนให้มีการจัดทำนวัตกรรมสิ่งประดิษฐ์ งานสร้างสรรค์ งานวิจัย โดยผู้บริหารครูบุคลากรทางการศึกษาผู้เรียนหรือร่วมกับบุคคลชุมชนองค์กรต่างๆ ที่สามารถนำไปใช้ประโยชน์ได้ตามวัตถุประสงค์และเผยแพร่สู่สาธารณชน

๔. นโยบายบริหารงานวิทยาลัยเกษตรและเทคโนโลยีนครราชสีมา

นโยบายการบริหารงานวิทยาลัยเกษตรและเทคโนโลยีนครราชสีมาถือเป็นแนวทางในการปฏิบัติงานของวิทยาลัยเกษตรและเทคโนโลยีนครราชสีมา มีต่อไปนี้

๔.๑ ด้านการบริหารและการประกันคุณภาพ

๑. บริหารงานโดยใช้หลักธรรมาภิบาล และการมีส่วนร่วมของบุคลากรทั้งองค์กร
๒. ส่งเสริมสนับสนุนการดำเนินงานโดยใช้วงจรคุณภาพ (PDCA) อย่างต่อเนื่อง และเป็นส่วนหนึ่งของกระบวนการบริหารการศึกษา โดยการมีส่วนร่วมของทุกภาคส่วนทั้งภายในและภายนอกองค์กร
๓. สนับสนุนการมีส่วนร่วมความร่วมมือกับเครือข่ายทั้งภาครัฐและเอกชนเพื่อจัดการอาชีวศึกษา
๔. ส่งเสริมและสนับสนุนให้มีการประกันคุณภาพอย่างต่อเนื่องเพื่อพัฒนาสถานศึกษาสู่มาตรฐานสากล

๔.๒ ด้านบุคลากร

๑. พัฒนาบุคลากรทุกระดับให้มีคุณธรรมคุณภาพมีความเชี่ยวชาญสามารถปฏิบัติภารกิจครอบคลุมทุกพันธกิจและพร้อมเข้าสู่ประชาคมอาเซียน
๒. ส่งเสริมให้มีหรือเลื่อนวิทยฐานะของครูและบุคลากรทางการศึกษา
๓. ส่งเสริมวัฒนธรรมการทำงานตามหน้าที่ ที่ได้รับมอบหมายอย่างเป็นระบบและแนวปฏิบัติตามจรรยาบรรณวิชาชีพ

๔.๓ ด้านการผลิตกำลังคน

๑. สร้างกำลังคนให้มีคุณลักษณะตามมาตรฐานคุณวุฒิ และอัตลักษณ์ ของวิทยาลัย ด้วยกระบวนการเรียนการสอนที่เน้นผู้เรียนเป็นสำคัญ โดยทำความร่วมมือกับเครือข่ายสถานประกอบการในการจัดการเรียนการสอน เพื่อให้ได้กำลังคนตามต้องการของตลาดแรงงาน
๒. ส่งเสริมและพัฒนาผู้เรียนให้เป็นผู้มีคุณลักษณะอันพึงประสงค์ มีอัตลักษณ์ สมบูรณ์ด้วยการเป็นผู้มีคุณธรรม จริยธรรม

๔.๔ ด้านการวิจัย

๑. ส่งเสริมการจัดทำงานวิจัยนวัตกรรมสิ่งประดิษฐ์ สื่อสร้างสรรค์และเผยแพร่ผลงานเพื่อพัฒนาคุณภาพการจัดการศึกษา

๒ สนับสนุนการนำผลการวิจัยนวัตกรรมและสิ่งประดิษฐ์ ไปใช้ในสถานศึกษาและถ่ายทอดสู่ชุมชนเพื่อพัฒนาอาชีพและคุณภาพชีวิตอย่างเป็นรูปธรรม

๔.๕ ด้านการบริการวิชาการ / วิชาชีพ

๑. สนับสนุนการบริการวิชาการและวิชาชีพแก่ชุมชนสังคม โดยบูรณาการกับการเรียนการสอน

๒. ส่งเสริมสนับสนุนการดำเนินการของศูนย์บ่มเพาะการเป็นผู้ประกอบการ

๔.๖ ด้านการทำนุบำรุงศิลปะ วัฒนธรรมและความจงรักภักดีต่อสถาบันพระมหากษัตริย์

๑. ส่งเสริมการดำเนินงานอย่างมีส่วนร่วมของผู้บริหาร ครู บุคลากร นักเรียนนักศึกษา ด้านการทำนุบำรุงศิลปะ และวัฒนธรรมคุณธรรมจริยธรรม จรรยาบรรณวิชาชีพการพัฒนาสังคมประชาธิปไตย การแสดงออกถึงความจงรักภักดีต่อสถาบันพระมหากษัตริย์เพื่อให้ผู้บริหาร ครู บุคลากร นักเรียน นักศึกษา เป็นผู้ที่มีคุณลักษณะอันพึงประสงค์

๒. สนับสนุนการบูรณาการการทำนุบำรุงศิลปะ และวัฒนธรรมกับการเรียนการสอน

๔.๗ ด้านระบบสารสนเทศ

๑. สนับสนุนการจัดทำระบบสารสนเทศและฐานข้อมูลในการตัดสินใจทุกมิติของการบริหารจัดการวิทยาลัย

๒. สนับสนุนการจัดทำระบบสารสนเทศเพื่อการประชาสัมพันธ์ และการเข้าถึงข้อมูลข่าวสารวิทยาลัยของนักเรียนนักศึกษาและผู้ปกครอง

๓. ส่งเสริมการจัดการเรียนการสอนโดยใช้เทคโนโลยีที่ทันสมัย มีระบบสารสนเทศที่มีคุณภาพและประสิทธิภาพเพื่อการจัดการเรียนการสอน

๔.๘ ด้านการเงินและงบประมาณ

๑. บริหารงบประมาณแบบมุ่งเน้นผลสัมฤทธิ์คุ้มค่า คุ่มทุน โปร่งใส ตรวจสอบได้และใช้หลักธรรมาภิบาล

๒. สนับสนุนงบประมาณอย่างเพียงพอเพื่อต่อความสำเร็จในการดำเนินงานตามพันธกิจต่างๆ

๔.๙ ด้านการประหยัดพลังงาน

๑. ส่งเสริมการดำเนินงานการรณรงค์การประหยัดพลังงานไฟฟ้า

๒. สนับสนุนให้ใช้หลอดไฟแบบประหยัดพลังงานมีฉลากประหยัดไฟเบอร์ ๕

๓. ส่งเสริมและสนับสนุนการใช้พลังงานทดแทน

๔.๑๐ ด้านอาคารสถานที่ การอนุรักษ์ธรรมชาติและสิ่งแวดล้อม

๑. ส่งเสริมการดำเนินงานเกี่ยวกับการกำหนดมาตรการด้านความปลอดภัยทั้งภายในและภายนอกวิทยาลัยตามข้อกำหนดของทางราชการ

๒. ส่งเสริมสนับสนุนการจัดกิจกรรมการอนุรักษ์ธรรมชาติและสิ่งแวดล้อมโครงการกิจกรรม ๕ ส

๓. สนับสนุนการจัดกิจกรรมตามแนวพระราชดำริคือโครงการอนุรักษ์พันธุกรรมพืชในพระบาทสมเด็จพระเทพฯ รัตนราชสุดาสยามบรมราชกุมารี

๔. ส่งเสริมและพัฒนาห้องเรียนห้องปฏิบัติการให้เป็นสถานที่เรียนรู้เทคโนโลยีเฉพาะทาง

๔.๑๑ ด้านส่งเสริมและสนับสนุนทางวิชาการ

๑. ส่งเสริมและสนับสนุนให้ผู้เรียนเข้าร่วมการแข่งขันทักษะวิชาชีพและทักษะพื้นฐานทั้งระดับหน่วยระดับจังหวัด ระดับภูมิภาค และระดับชาติ
๒. ส่งเสริมและสนับสนุนให้ผู้เรียนเข้าร่วมกิจกรรมการประกวดนวัตกรรมสิ่งประดิษฐ์ ระดับหน่วยระดับจังหวัด ระดับภูมิภาค และระดับชาติ
๓. สนับสนุนเงินรางวัลเพื่อเป็นขวัญกำลังใจสำหรับผู้ที่ได้รับรางวัลจากการแข่งขันทักษะวิชาชีพทักษะพื้นฐานและการประกวดนวัตกรรมสิ่งประดิษฐ์

๕. จุดยืนการพัฒนาของวิทยาลัยเกษตรและเทคโนโลยีนครราชสีมา

จุดยืนการพัฒนายุทธศาสตร์วิทยาลัยเกษตรและเทคโนโลยีนครราชสีมา พ.ศ. ๒๕๖๗ - ๒๕๗๑ ได้กำหนดขึ้นมาจากการวิเคราะห์สถานภาพที่เป็นปัจจัยนำเข้าเชิงนโยบายความต้องการของผู้มีส่วนได้ส่วนเสียและสถานการณ์ของภารกิจที่เป็นอยู่ในปัจจุบัน และควรจะเป็นในอนาคตตั้งรายละเอียดจุดยืนดังต่อไปนี้

๑. ยกระดับการจัดการศึกษาของวิทยาลัยให้มีคุณภาพและมาตรฐานเสริมสร้างประสิทธิภาพการผลิตกำลังคนด้วยวิทยาการศึกษาที่มีความทันสมัยมีความเป็นเลิศในระดับการศึกษาโดยใช้ชุมชนเป็นฐานผู้เรียนเป็นศูนย์กลาง
๒. พัฒนาผู้เรียนให้มีสมรรถนะสูงโดดเด่นทางวิชาการและการปฏิบัติการณ์ที่มีผลสัมฤทธิ์ทางการศึกษาในระดับที่ดีมีอัตลักษณ์สมบูรณ์ด้วยการเป็นผู้มีคุณธรรมจริยธรรมทักษะวิชาชีพและเป็นผู้เรียนรู้ตลอดชีวิตจนเป็นที่ประจักษ์ยอมรับและเชื่อมั่นจากเครือข่ายชุมชนและทุกภาคส่วนทั้งในระดับพื้นที่และประเทศ
๓. พัฒนาหลักสูตรให้สอดคล้องกับความต้องการกำลังคนด้านอาชีวศึกษาในภูมิภาค
๔. พัฒนาวิทยาลัยให้เป็นองค์กรแห่งการเรียนรู้ทางวิชาชีพที่เคียงข้างชุมชนและเป็นต้นแบบนำที่เป็นศูนย์กลางความเป็นเลิศด้านวิชาชีพในการบริการ
๕. ส่งเสริมและพัฒนาสมรรถนะครูให้มีความชำนาญและเชี่ยวชาญทางวิชาชีพและการจัดการศึกษาที่มีคุณภาพมาตรฐานมีผลงานที่ประจักษ์ในด้านวิชาชีพในระดับประเทศและพัฒนาบุคลากรสายสนับสนุนให้เป็นมืออาชีพ
๖. เสริมสร้างขีดความสามารถของวิทยาลัยในการเป็นแหล่งบริการด้านการฝึกอบรมและพัฒนากำลังคนด้านอาชีวศึกษาที่มีคุณภาพ
๗. ร่วมพัฒนาและสร้างสรรค์คุณค่าการบำรุงศาสนา ศิลปะ วัฒนธรรม และสิ่งแวดล้อม
๘. พัฒนาวิทยาลัยให้เป็นแหล่งเรียนรู้และท่องเที่ยวเชิงเกษตร
๙. พัฒนาเทคนิคแนวทางการบูรณาการจัดการเรียนการสอนและกิจกรรมเสริมหลักสูตรตามหลักปรัชญาของเศรษฐกิจพอเพียง
๑๐. พัฒนาครูและนักเรียนนักศึกษาในด้านการเรียนรู้ภาษาต่างประเทศ
๑๑. พัฒนาการนำผลการวิจัยผลิตภัณธ์สามารถนำไปใช้ประโยชน์ต่อชุมชนและประเทศชาติ
๑๒. ขยายเครือข่ายความร่วมมือกับองค์กรชุมชนสถานประกอบการทั้งภายในและนอกประเทศในการพัฒนาหลักสูตรเพื่อรองรับการประกอบอาชีพในสถานประกอบการทั้งในและนอกประเทศ

ส่วนที่ ๓

การวิเคราะห์ศักยภาพทางยุทธศาสตร์

๓.๑ การวิเคราะห์สภาพแวดล้อมของสถานศึกษา (SWOT Analysis)

๑.๑ การวิเคราะห์สภาพแวดล้อมภายนอก

โอกาส (Opportunities)

๑. นโยบายภาครัฐให้ความสำคัญและสนับสนุนการจัดการเรียนการสอน
๒. นโยบายการเปิดสอนระดับระดับปริญญาตรี ตาม พรบ. การอาชีวศึกษา พ.ศ. ๒๕๕๑ ส่งผลให้สถานศึกษาจัดการศึกษาในระดับปริญญาตรี ได้ ๒ สาขาวิชา คือ สาขาวิชาเทคโนโลยีการผลิตพืช สาขาวิชาเทคโนโลยีการผลิตสัตว์
๓. นโยบายการเพิ่มปริมาณผู้เรียนของรัฐบาลที่กำหนดสัดส่วนของผู้เรียนอาชีวศึกษา ส่งผลดีต่ออาชีวศึกษาในการทำ MOU ร่วมกับสถานศึกษา หน่วยงานภาครัฐ เอกชน การจัดการเรียนการสอนทวิศึกษา ตลอดจนกิจกรรมแนะแนววิชาชีพร่วมกัน
๔. ตอบสนองความต้องการของตลาดแรงงาน
๕. หน่วยงานต้นสังกัดมีนโยบายส่งเสริมภาพลักษณ์ของอาชีวศึกษาที่ชัดเจน
๖. ได้รับการสนับสนุนทุนการศึกษาจากบุคคลภายนอก และสถานประกอบการ
๗. มีเครือข่ายความร่วมมือกับสถานประกอบการในการจัดการศึกษา

อุปสรรคในการพัฒนา (Threats)

๑. นโยบายจัดสรรงบประมาณรายหัว ส่งผลให้โรงเรียนมัธยมศึกษาบางแห่งไม่เปิดโอกาสให้เข้าแนะแนวอาชีพการศึกษาต่อ ส่งผลกระทบต่อการเพิ่มปริมาณผู้เรียนด้านอาชีวศึกษา
๒. สภาพความเปลี่ยนแปลงของสังคม เกิดสังคมบริโภคนิยม สังคมออนไลน์ ทำให้นักเรียนนักศึกษาใช้เวลาว่างไม่เหมาะสม ใช้ประโยชน์จากเทคโนโลยีไม่คุ้มค่า สนใจการเรียนน้อยลง
๓. ค่าครองชีพในสังคมสูง
๔. ครอบครัวผู้เรียนมีฐานะยากจน
๕. งบประมาณไม่เพียงพอในการจัดการศึกษา
๖. เด็กแรกเกิดลดลง จำนวนผู้เรียนในวัยเด็กลดลง
๗. ความเหลื่อมล้ำทางการศึกษา

๑.๒ การวิเคราะห์สภาพแวดล้อมภายใน

จุดแข็ง (s-strengths)

๑. ผู้บริหารมีวิสัยทัศน์ มีความมุ่งมั่นตั้งใจ มีเป้าหมายชัดเจนในการขับเคลื่อนสถานศึกษาด้วยหลักธรรมาภิบาล และหลักปรัชญาของเศรษฐกิจพอเพียง
๒. การบริหารจัดการโดยบูรณาการ การทำงานเป็นทีมอย่างยั่งยืน
๓. ครูมีความรู้ ความสามารถ มีประสบการณ์สูง มีวุฒิการศึกษาระดับปริญญาตรี ปริญญาโท และปริญญาเอก มีวุฒิตรงตามสาขาวิชาที่สอน
๔. บุคลากรพร้อมสำหรับการพัฒนา

๕. มีความเข้มแข็งด้านความร่วมมือทั้งภาครัฐและภาคเอกชน ทั้งภายในและต่างประเทศ บริหาร โดยใช้เครือข่ายความร่วมมือร่วมกับทวิภาคี เครือข่าย และวิทยาลัยมีชื่อเสียงเป็นที่ยอมรับของ ส ก า น ประกอบการ

๖. ๕ ส. คือการบริหารจัดการสิ่งแวดล้อม ภายในสถานศึกษา

๗. สภาพภูมิทัศน์มีความเหมาะสมในการบริหารจัดการ

๘. มีการจัดการเรียนประเภทวิชาที่หลากหลาย

๙. มีการจัดการศึกษาในระบบทุกระดับชั้น ทั้งระดับ ปวช. ปวส. และปริญญาตรี

๑๐. เป็นสถานศึกษาขนาดกลาง

๑๑. ผู้เรียนที่จบการศึกษามีคุณภาพ

๑๒. สมาคมศิษย์เก่ามีความเข้มแข็งให้ความช่วยเหลือสถานศึกษาอยู่เป็นประจำ

จุดอ่อนที่ควรพัฒนาหรือแก้ไข (W-Weaknesses)

๑. การเดินทางไม่สะดวก

๒. ครุภัณฑ์ไม่เพียงพอ

๓. สื่อการเรียนการสอนและเทคโนโลยีไม่ทันสมัย

๔. อาคารเรียนมีสภาพเก่า และทรุดโทรม

๕. นักเรียน นักศึกษาออกกลางคันจำนวนมาก

๖. ห้องปฏิบัติการไม่ทันสมัย

๗. นักเรียน นักศึกษาส่วนหนึ่งขาดวินัยและความรับผิดชอบ

๘. ครูมีภาระงานมาก ทั้งภาระการสอน และงานพิเศษที่สถานศึกษามอบหมาย งานบริการชุมชน

งานนโยบายเร่งด่วน ส่งผลให้ครูต้องรับภาระงานเพิ่มขึ้น ดูแลผู้เรียนไม่ทั่วถึง เตรียมการสอน

ล่าช้า ส่งภาระงานล่าช้า ส่งผลกระทบต่อระบบรายงานและการประกันคุณภาพ

๙. ผลสัมฤทธิ์ของผู้เรียนในการสอบ V – net มีค่าเฉลี่ยต่ำ

๑๐. ครูบางคนไม่อุทิศตนในการทำงานอย่างเต็มกำลังความสามารถ

๓.๒ ทิศทางการกำหนดยุทธศาสตร์

วิทยาลัยได้นำหลักการกำหนดทิศทางการพัฒนาโดยใช้ TOWS Matrix เพื่อมาสร้างทิศทางเชิงรุกที่เป็นการผสมจุดแข็งกับโอกาส ทิศทางเชิงป้องกันที่เป็นการนำจุดแข็งไปป้องกันจากปัจจัยภายนอก ทิศทางเชิงแก้ไขที่นำโอกาสจากภายนอกมาแก้ไขจุดอ่อนภายใน และทิศทางเชิงรับที่เน้นการปรับปรุงจุดอ่อนแบบค่อยเป็นค่อยไป ซึ่งทิศทางการพัฒนาตามศักยภาพที่สานต่อจากแผนยุทธศาสตร์ จะเน้นการใช้จุดแข็งผสมกับโอกาสในการพัฒนาเป็นสำคัญ และแก้ไข ป้องกัน ปัจจัยจากภายนอก ดังนี้

ทิศทางเชิงรุก (SO)

๑. ส่งเสริมผู้เรียนให้มีคุณภาพทุกระดับด้วยการจัดการเรียนการสอนแบบบูรณาการหลักปรัชญาเศรษฐกิจพอเพียง วิเคราะห์ด้วยการเรียน Project based learning มีความเข้มแข็งด้านวัฒนธรรมองค์กร มีความจงรักภักดีต่อชาติ ศาสนา พระมหากษัตริย์
๒. ส่งเสริมบุคลากรให้มีความรู้และใช้เทคโนโลยีสมัยใหม่ให้สามารถสื่อสารและสืบค้นองค์ความรู้จากเทคโนโลยีสมัยใหม่ได้ ปรับเปลี่ยนพฤติกรรมของสังคมยุค Thailand ๔.๐
๓. ส่งเสริมต่อยอระบบประกันคุณภาพการศึกษาทั้ง ๓ ระบบ ระบบให้ความเข้มแข็ง คือระบบการประกันคุณภาพภายในหน่วยงานต้นสังกัด ระบบประกันภายนอกโดยหน่วยงานภายนอก (สมศ.) และขับเคลื่อนสถานศึกษาเข้าสู่ระบบประกันคุณภาพ สถานศึกษา ๓D สถานศึกษาคุณธรรม สถานศึกษา ที่ส่งเสริมศูนย์บ่มเพาะ และสถานศึกษาที่เพิ่มศูนย์การเรียนรู้เศรษฐกิจพอเพียง
๔. ส่งเสริมเครือข่ายความร่วมมือกับภาครัฐและเอกชนในประเทศและต่างประเทศ ในการจัดการศึกษาทั้งในระบบปกติ ระบบทวิภาคี และการศึกษาระยะสั้น โดยทำแผนการฝึกร่วมกันการจัดทำแผนพัฒนาครูฝึกร่วมกัน ส่งเสริมการแลกเปลี่ยนครู นักเรียน และบุคลากรร่วมกัน ส่งเสริมการศึกษาดูงานแลกเปลี่ยนความรู้ทั้งภายในและต่างประเทศ
๕. ส่งเสริมการเปิดหลักสูตรใหม่เพื่อผลิตกำลังคนให้สอดคล้องกับความต้องการของตลาดแรงงานของท้องถิ่นและแรงงานประเทศ พัฒนาหลักสูตรร่วมกับสถานประกอบการ
๖. ส่งเสริมการเปิดหลักสูตรปริญญาตรีหลากหลายสาขา เพื่อพัฒนาผู้เรียนให้มีทักษะความรู้ ความสามารถในระดับสูงได้
๗. ส่งเสริมสถานศึกษาให้เป็นแหล่งทดสอบฝีมือด้านมาตรฐานทุกสาขาวิชา เพื่อเป็นการยกระดับคุณภาพของผู้เรียน สร้างมาตรฐานความเชื่อมั่นคุณภาพให้แก่ผู้ปกครอง และชุมชน
๘. ส่งเสริมระบบการบริหารทรัพยากรให้มีความทันสมัยเชิงระบบเทคโนโลยีสารสนเทศ ระบบบริหารงานการเงิน พัสดุ บัญชี ให้เอื้อต่อบริบทของการบริหารงาน
๙. การส่งเสริมความร่วมมือกับเขตพื้นที่การศึกษาและสถานประกอบการ ตลอดจนระบบการแนะแนวการเรียนการสอนอาชีพเชิงรุก จัดการพัฒนาระบบทวิภาคีและระบบทวิศึกษา การเรียนการสอนในเรือนจำ
๑๐. ส่งเสริมการจัดการเรียนการสอนในระบบทวิภาคีทุกสาขา

ทิศทางการป้องกัน (ST)

๑. พัฒนาระบบการบริหารความเสี่ยงทุกระดับเพื่อป้องกันความผิดพลาดในการบริหารงาน เช่น ความเสี่ยงด้านการเงิน พัสดุ บัญชี ความเสี่ยงด้านความปลอดภัยสิ่งแวดล้อม ความเสี่ยงด้านการเรียนการสอน ความเสี่ยงของผู้เรียนทะเลาะวิวาท ด้านยาเสพติด ด้านการตั้งครุภัณฑ์ที่ไม่เหมาะสม จัดทำระบบ ฝ้าระวัง ตรวจสอบ กำกับติดตาม และระบบบริหารงาน

๒. พัฒนาการจัดหาทุนการศึกษาให้นักเรียน นักศึกษา ที่เรียนดีแต่ขาดแคลนทุนทรัพย์จากภายใน และภายนอก ทุนเยี่ยม (กยศ.) ตลอดจนการจัดหางานทำระหว่างเรียน สนับสนุนโครงการศูนย์บ่มเพาะ โครงการสร้างรายได้ระหว่างเรียน ตลอดจนระบบการแนะแนวให้คำปรึกษาแก่ผู้เรียน

๓. พัฒนาแผนพัฒนากำลังคนระยะยาวในการสรรหาคำแหน่งพนักงานราชการและตำแหน่งข้าราชการ ตลอดจนบุคลากรฝ่ายสนับสนุนการสอนให้เพียงพอต่อความต้องการ ตลอดจนหาครูจ้างและ ภูมิปัญญาท้องถิ่นผู้เชี่ยวชาญมาสนับสนุนการเรียนการสอน

๔. พัฒนาแผนการฝึกร่วมกับสถานประกอบการและพัฒนาครูฝึกในสถานประกอบการเพื่อให้การจัดการเรียนการสอนที่ตรงตามสมรรถนะวิชาชีพ

๕. พัฒนาระบบการดูแลช่วยเหลือนักเรียน นักศึกษาให้เข้มแข็ง เช่น ระบบการเยี่ยมบ้าน ระบบการให้คำปรึกษา

๖. พัฒนาสภาพแวดล้อมให้ปลอดภัย จัดระเบียบการจราจรของผู้บริหาร ครู นักเรียน แขกของ สถานศึกษา จัดทำเครื่องหมายสัญลักษณ์การจราจร ตลอดจนความปลอดภัย เวิร์ - ยาม ระบบ สาธารณูปโภคให้มีความปลอดภัยต่อนักเรียน นักศึกษา

๗. พัฒนาระบบป้องกันผู้บุกรุก ระบบฐานข้อมูลจากภายในและภายนอก

ทิศทางการแก้ไข (WO)

๑. แสวงหาความร่วมมือเพื่อระดมทรัพยากรจากหน่วยงานและสถานประกอบการเรื่องทุนการศึกษา วัสดุครุภัณฑ์ ตลอดจนผู้เชี่ยวชาญและภูมิปัญญาท้องถิ่น

๒. สร้างความร่วมมืออันดีร่วมกับชุมชนโดยรอบสถานศึกษาช่วยควบคุมสอดส่องพฤติกรรมของ ผู้เรียน

๓. ยกระดับการพัฒนาด้านภาษาต่างประเทศ เช่น ภาษาอังกฤษ และพัฒนาด้านเทคโนโลยี สมัยใหม่

๔. ยกระดับผลสัมฤทธิ์ของผู้เรียนทุกระดับ

ทิศทางการเชิงรับ (WT)

๑. เพิ่มประสิทธิภาพครูและบุคลากรทางการศึกษา และเทคโนโลยี

๒. พัฒนาประสิทธิภาพการบริหารจัดการหน่วยงานทางการศึกษา ตามหลักธรรมาภิบาล

๓. เพิ่มประสิทธิภาพในการใช้พื้นที่การศึกษาให้มีความคุ้มค่า โดยการใช้ทรัพยากรร่วมกัน

๔. เพิ่มประสิทธิภาพระบบฐานข้อมูลให้มีความทันสมัย เข้าถึงได้ง่าย

ส่วนที่ ๔ ยุทธศาสตร์ในการพัฒนา

๔.๑ กรอบทิศทางการพัฒนาการจัดการศึกษา (พ.ศ. ๒๕๖๗ – ๒๕๗๑)

ทิศทางการพัฒนาของวิทยาลัยเกษตรและเทคโนโลยีนครราชสีมา (พ.ศ.๒๕๖๗ – ๒๕๗๑) ได้ถูกกำหนดจากการศึกษาสภาพทั่วไปของสถานศึกษา ปัจจัยภายนอกอื่นๆ นโยบายรัฐบาล แนวโน้มความเจริญเติบโตแผนการพัฒนาจังหวัดนครราชสีมา นโยบายกรอบทิศทางของสำนักงานคณะกรรมการการอาชีวศึกษา ประกอบด้วย SWOT Analysis วิเคราะห์จุดแข็ง จุดอ่อน แสวงหาโอกาสและสิ่งที่เป็นอุปสรรคในการพัฒนา จนสามารถกำหนดเป็นกรอบทิศทางในการขับเคลื่อนสถานศึกษาได้ด้วยกระบวนการมีส่วนร่วมของผู้บริหาร ครู นักเรียน เจ้าหน้าที่ ชุมชนและผู้เกี่ยวข้อง ร่วมกับกรอบทิศทางในการขับเคลื่อนสถานศึกษาดังนี้

วิสัยทัศน์ Vision

เป็นผู้นำด้านการศึกษาวิชาชีพเกษตรยุคใหม่ ในการผลิตและพัฒนากำลังคนอาชีวศึกษาเกษตร สมรรถนะสูงสู่ความเป็นเลิศ สนองความต้องการของตลาดแรงงาน ชุมชนและสังคม

พันธกิจ Mission

- พันธกิจที่ 1 ผลิตและพัฒนาผู้เรียนให้มีคุณธรรมและความเชี่ยวชาญวิชาชีพ
- พันธกิจที่ 2 ขยายโอกาสทางการศึกษาอย่างทั่วถึงและเสมอภาค
- พันธกิจที่ 3 สร้างเครือข่ายความร่วมมือในการจัดการศึกษาวิชาชีพ
- พันธกิจที่ 4 บริการวิชาการและวิชาชีพสู่สังคม
- พันธกิจที่ 5 บริหารจัดการอาชีวศึกษาภายใต้หลักปรัชญาของเศรษฐกิจพอเพียง และหลักธรรมาภิบาล
- พันธกิจที่ 6 วิจัย พัฒนา นวัตกรรมและองค์ความรู้เพื่อพัฒนาอาชีพ

เป้าประสงค์Goal

- เป้าประสงค์ที่ 1 ผู้สำเร็จอาชีวศึกษามีสมรรถนะวิชาชีพตามระดับคุณวุฒิวิชาชีพ สอดคล้องกับแผนพัฒนาเศรษฐกิจและสังคมแห่งชาติ
- เป้าประสงค์ที่ 2 ผู้ด้อยโอกาสได้รับการศึกษาอย่างทั่วถึงและเสมอภาค
- เป้าประสงค์ที่ 3 สร้างเครือข่ายภาครัฐและเอกชน ความร่วมมือการจัดการอาชีวศึกษาและสมาคมศิษย์เก่าวิทยาลัยเกษตรและเทคโนโลยีนครราชสีมา
- เป้าประสงค์ที่ 4 ชุมชน สังคม ได้รับการและพัฒนาอาชีพด้วยกลไกการอาชีวศึกษาอย่างมีประสิทธิภาพและทั่วถึง
- เป้าประสงค์ที่ 5 มีระบบบริหารจัดการอาชีวศึกษาภายใต้หลักปรัชญาของเศรษฐกิจพอเพียงและธรรมาภิบาล
- เป้าประสงค์ที่ 6 มีผลงานวิจัย นวัตกรรม สิ่งประดิษฐ์ เพื่อพัฒนาการอาชีวศึกษา การประกอบอาชีพ และพัฒนาชุมชน ท้องถิ่น

ปรัชญา

“การศึกษาเพื่อชีวิตและสังคม”

อัตลักษณ์

“ มีวินัย ขยัน ซื่อสัตย์ ใฝ่รู้ สู้งาน ชำนาญเทคโนโลยี”

เอกลักษณ์

“แหล่งเรียนรู้ เทคโนโลยีการเกษตร”

๔.๒ มาตรฐานการอาชีวศึกษา

มาตรฐานที่ ๑ คุณลักษณะของผู้สำเร็จการศึกษาอาชีวศึกษาที่พึงประสงค์

ตัวชี้วัดที่ ๑.๑ ด้านความรู้ของผู้สำเร็จการศึกษาอาชีวศึกษา

ข้อประเมินที่ ๑.๑.๑ การพัฒนาสมรรถนะผู้สำเร็จการศึกษาในหมวดวิชาสมรรถนะแกนกลาง

ข้อประเมินที่ ๑.๑.๒ การประเมินมาตรฐานวิชาชีพ

ข้อประเมินที่ ๑.๑.๓ การทดสอบหรือประเมินสมรรถนะบุคคลของผู้สำเร็จการศึกษาตามมาตรฐาน
อื่นๆ

ตัวชี้วัดที่ ๑.๒ ทักษะและการนำไปประยุกต์ใช้ของผู้สำเร็จการศึกษา

ข้อประเมินที่ ๑.๒.๑ การพัฒนาสมรรถนะผู้สำเร็จการศึกษาในหมวดวิชาสมรรถนะอาชีพ

ข้อประเมินที่ ๑.๒.๒ การประกวดหรือแข่งขันทักษะวิชาชีพ

ข้อประเมินที่ ๑.๒.๓ สมรรถนะในการเป็นผู้ประกอบการหรือประกอบอาชีพอิสระ

ข้อประเมินที่ ๑.๒.๔ การทดสอบหรือประเมิน สมรรถนะบุคคลของผู้สำเร็จการศึกษาตามมาตรฐาน
อาชีพ

ข้อประเมินที่ ๑.๒.๕ การมีงานทำและศึกษาต่อของผู้สำเร็จการศึกษา

ข้อประเมินที่ ๑.๒.๖ ความพึงพอใจของหน่วยงานสถานประกอบการหรือผู้ใช้ต่อคุณภาพของผู้สำเร็จ
การศึกษา

ตัวชี้วัดที่ ๑.๓ คุณธรรม จริยธรรม และคุณลักษณะที่พึงประสงค์ของผู้สำเร็จการศึกษา

ข้อประเมินที่ ๑.๓.๑ การพัฒนาคุณธรรม จริยธรรม และคุณลักษณะที่พึงประสงค์ของผู้สำเร็จ
การศึกษา

ข้อประเมินที่ ๑.๓.๒ การประเมินคุณลักษณะที่พึงประสงค์ของผู้สำเร็จการศึกษา

ข้อประเมินที่ ๑.๓.๓ การดูแลช่วยเหลือและแนะแนวผู้สำเร็จการศึกษา

ตัวชี้วัดที่ ๑.๔ ผลสัมฤทธิ์ของผู้สำเร็จการศึกษาอาชีวศึกษา

ข้อประเมินที่ ๑.๔.๑ การมีงานทำและศึกษาต่อของผู้สำเร็จการศึกษา

ข้อประเมินที่ ๑.๔.๒ ความพึงพอใจของหน่วยงาน สถานประกอบการ หรือผู้ใช้ต่อคุณภาพของ
ผู้สำเร็จการศึกษา

ข้อประเมินที่ ๑.๔.๓ การดูแลช่วยเหลือและแนะแนวผู้สำเร็จการศึกษา

มาตรฐานที่ ๒ การจัดการอาชีวศึกษา

ตัวชี้วัดที่ ๒.๑ หลักสูตรอาชีวศึกษา

ข้อประเมินที่ ๒.๑.๑ การพัฒนาหลักสูตรฐานสมรรถนะอย่างเป็นระบบ

ข้อประเมินที่ ๒.๑.๒ การพัฒนาหลักสูตรฐานสมรรถนะ โดยปรับปรุงรายวิชาเดิมหรือกำหนดรายวิชาเพิ่ม

ตัวชี้วัดที่ ๒.๒ การจัดการเรียนการสอนอาชีวศึกษา

ข้อประเมินที่ ๒.๒.๑ การพัฒนาคุณภาพแผนการจัดการเรียนรู้ที่เน้นผู้เรียนเป็นสำคัญ

ข้อประเมินที่ ๒.๒.๒ การนำแผนการจัดการเรียนรู้ที่เน้นผู้เรียนเป็นสำคัญไปใช้ในการจัดการเรียนการสอน

ข้อประเมินที่ ๒.๒.๓ การส่งเสริมให้ผู้เรียนได้ฝึกประสบการณ์สมรรถนะวิชาชีพหรืออาชีพ

ข้อประเมินที่ ๒.๒.๔ การจัดการเรียนการสอนด้วยเทคนิควิธีการสอนที่หลากหลาย

ข้อประเมินที่ ๒.๒.๕ การบริหารจัดการชั้นเรียนที่เหมาะสม

ข้อประเมินที่ ๒.๒.๖ การพัฒนาตนเองและพัฒนาวิชาชีพ

ข้อประเมินที่ ๒.๒.๗ การใช้เทคโนโลยีดิจิทัลเพื่อการจัดการจัดการเรียนการสอน

ตัวชี้วัดที่ ๒.๓ การบริหารจัดการสถานศึกษา

ข้อประเมินที่ ๒.๓.๑ การบริหารจัดการสถานศึกษาแบบมีส่วนร่วม

ข้อประเมินที่ ๒.๓.๒ การพัฒนาระบบดูแลผู้เรียน

ข้อประเมินที่ ๒.๓.๓ การบริหารจัดการระบบข้อมูลและสารสนเทศเพื่อการบริหารจัดการสถานศึกษา

ข้อประเมินที่ ๒.๓.๔ การพัฒนาอาคารสถานที่ ห้องเรียน ห้องปฏิบัติการ โรงฝึกงาน หรืองานฟาร์ม

ข้อประเมินที่ ๒.๓.๕ การพัฒนาระบบสาธารณูปโภคพื้นฐาน

ข้อประเมินที่ ๒.๓.๖ การพัฒนาแหล่งเรียนรู้และศูนย์วิทยบริการ

ข้อประเมินที่ ๒.๓.๗ การนำผลการประกันคุณภาพการศึกษาไปใช้ในการพัฒนาสถานศึกษาอย่างต่อเนื่อง

ตัวชี้วัดที่ ๒.๔ การนำนโยบายสู่การปฏิบัติ

ข้อประเมินที่ ๒.๔.๑ การบริหารจัดการสถานศึกษาตามนโยบายที่หน่วยงานต้นสังกัดมอบหมาย

มาตรฐานที่ ๓ การสร้างสังคมแห่งการเรียนรู้

ตัวบ่งชี้ที่ ๓.๑ ความร่วมมือในการสร้างสังคมแห่งการเรียนรู้

ข้อประเมินที่ ๓.๑.๑ การบริการชุมชนและจิตอาสา

ข้อประเมินที่ ๓.๑.๒ การจัดการอาชีวศึกษาระบบทวิภาคี

ข้อประเมินที่ ๓.๑.๓ การระดมทรัพยากรเพื่อการจัดการจัดการเรียนการสอน

ตัวชี้วัดที่ ๓.๒ นวัตกรรม สิ่งประดิษฐ์ งานสร้างสรรค์ และงานวิจัย

ข้อประเมินที่ ๓.๒.๑ การส่งเสริมและสนับสนุนการพัฒนา นวัตกรรม สิ่งประดิษฐ์ งานสร้างสรรค์ และงานวิจัยโดยการมีส่วนร่วมของครู หรือบุคคล ชุมชน และองค์กรต่างๆ

๔.๓ ประเด็นยุทธศาสตร์ในการพัฒนา

ประเด็นหลักที่สำคัญหรือเป็นวาระหลักในการพัฒนาตามกรอบของแผนยุทธศาสตร์ประกอบด้วย ๘ ประเด็นยุทธศาสตร์ ดังนี้

- ยุทธศาสตร์ที่ ๑ พัฒนาครู
- ยุทธศาสตร์ที่ ๒ พัฒนาผู้เรียน
- ยุทธศาสตร์ที่ ๓ พัฒนาแหล่งเรียนรู้
- ยุทธศาสตร์ที่ ๔ ส่งเสริมคุณภาพชีวิตแก่ผู้ด้อยโอกาส
- ยุทธศาสตร์ที่ ๕ สร้างเครือข่ายความร่วมมือในการจัดการอาชีวศึกษา
- ยุทธศาสตร์ที่ ๖ บริการวิชาการและวิชาชีพสู่สังคม
- ยุทธศาสตร์ที่ ๗ บริหารจัดการอาชีวศึกษาที่มีประสิทธิภาพ
- ยุทธศาสตร์ที่ ๘ วิจัยและพัฒนา ถ่ายทอดองค์ความรู้ และเทคโนโลยี
- ยุทธศาสตร์ที่ ๙ พัฒนาและส่งเสริมการประกันคุณภาพ

๔.๔ กลยุทธ์ในการพัฒนา

กลยุทธ์และมาตรการของวิทยาลัยเกษตรและเทคโนโลยีนครราชสีมา

กลยุทธ์ที่ ๑ พัฒนาศักยภาพครู การพัฒนาผู้เรียน

พัฒนาศักยภาพครู

- มาตรการที่ ๑ ส่งเสริม สนับสนุน ครูและบุคลากรทางการศึกษา ในการพัฒนาตนเองให้มีสมรรถนะสูง ทั้งด้านวิชาการและวิชาชีพ
- มาตรการที่ ๒ ส่งเสริม สนับสนุน ครูและบุคลากรทางการศึกษาในการพัฒนาตนเอง ทั้งด้านทักษะทางภาษาและดิจิทัล
- มาตรการที่ ๓ เสริมสร้างคุณธรรม จริยธรรมและจรรยาบรรณวิชาชีพ
- มาตรการที่ ๔ พัฒนาสมรรถนะครูผู้สอนในสถานศึกษาและครูฝึกในสถานประกอบการ ในการจัดการศึกษาระบบทวิภาคี มีการแลกเปลี่ยนเรียนรู้ ความรู้และประสบการณ์ซึ่งกันและกัน
- มาตรการที่ ๖ ส่งเสริมให้ครูผู้สอน นำนวัตกรรมและเทคโนโลยี มาใช้เพื่อเพิ่มประสิทธิภาพการจัดการเรียนรู้ในสถานศึกษาและสถานประกอบการ
- มาตรการที่ ๗ จัดหาทุนและส่งเสริม สนับสนุน ครูผู้สอนให้ศึกษาต่อในระดับปริญญาโท และปริญญาเอก ตามสาขาที่สอดคล้องกับการบริหารจัดการเรียนการสอนระดับปริญญาตรี
- มาตรการที่ ๘ ส่งเสริมและสนับสนุนให้ครูผู้สอน มีและเลื่อนวิทยฐานะ หรือมีตำแหน่งทางวิชาการที่สูงขึ้นตามภาระการสอน
- มาตรการที่ ๙ ส่งเสริมบุคลากรให้ปฏิบัติตามระเบียบของทางราชการ มีจิตสำนึกในการให้บริการ
- มาตรการที่ ๑๐ ส่งเสริมให้ครูจัดการเรียนการสอนโดยใช้การจัดการเรียนรู้สมัยใหม่ ยึดผู้เรียนเป็น

ศูนย์กลาง

มาตรการที่ ๑๑ จัดสัมมนาหรือฝึกอบรมบุคลากรให้ใช้ระบบสารสนเทศได้อย่างมีประสิทธิภาพ

มาตรการที่ ๑๒ เสริมสร้างความรู้ ความสามารถ และทักษะ ที่เป็นประโยชน์ต่อการปฏิบัติงานของบุคลากรโดยใช้เครือข่าย สมาคมวิชาชีพ

มาตรการที่ ๑๓ พัฒนาระบบนิเทศภายใน

พัฒนาผู้เรียน

มาตรการที่ ๑ พัฒนาผู้เรียนให้มีความรู้ มีทักษะ มีสมรรถนะวิชาชีพ ตามมาตรฐานคุณวุฒิ อาชีวศึกษามีทักษะทางสังคม (Soft Skills) และคุณลักษณะที่พึงประสงค์

มาตรการที่ ๒ พัฒนาผู้เรียนให้มีจิตอาสา จิตสาธารณะและบริการสังคม อนุรักษ์ธรรมชาติและสิ่งแวดล้อม

มาตรการที่ ๓ เสริมสร้างคุณธรรม จริยธรรม คุณลักษณะที่พึงประสงค์ ความรักในสถาบันหลักของชาติความเป็นประชาธิปไตยและอนุรักษ์ความเป็นไทย

มาตรการที่ ๔ ส่งเสริม สนับสนุน การดำเนินการศูนย์บ่มเพาะการเป็นผู้ประกอบการอาชีวศึกษา

มาตรการที่ ๕ พัฒนาผู้เรียนตามความต้องการของภาคีเครือข่ายและสถานประกอบการ

มาตรการที่ ๖ พัฒนาแนวทางการประเมินผู้เรียนตามสภาพจริง

มาตรการที่ ๗ จัดกิจกรรมส่งเสริมทางวิชาการเพื่อส่งเสริมให้ผู้เรียนได้แสดงออกถึงความสามารถทางวิชาชีพ

มาตรการที่ ๘ พัฒนาผู้เรียนให้สามารถใช้เทคโนโลยีได้อย่างเหมาะสม

มาตรการที่ ๙ ส่งเสริมศักยภาพผู้เรียนด้านวิชาการ ด้านภาษา และทักษะการปฏิบัติงานในวิชาชีพ

มาตรการที่ ๑๐ ประเมินมาตรฐานวิชาชีพผู้เรียน

มาตรการที่ ๑๑ ให้ทุนและสนับสนุนการศึกษา

กลยุทธ์ที่ ๒ พัฒนาความรู้ทักษะ และสมรรถนะวิชาชีพ

มาตรการที่ ๑ ยกระดับคุณภาพศูนย์ความเป็นเลิศทางการอาชีวศึกษา (Excellent Center) และศูนย์บริหารเครือข่ายการผลิตและพัฒนากำลังคนอาชีวศึกษา (Center of Vocational Manpower Networking Management : CVM) ด้านการเกษตร

มาตรการที่ ๒ พัฒนาหลักสูตรระดับปริญญาตรี ปวส. และ ปวช. ทุกสาขาวิชา ให้สอดคล้องกับความต้องการของตลาดแรงงาน

มาตรการที่ ๓ ปรับปรุงหลักสูตรให้มีความทันสมัย สอดคล้องกับเทคโนโลยีในปัจจุบัน และสอดคล้องกับมาตรฐานวิชาชีพ และมาตรฐานสากลโดยความร่วมมือระหว่างสถานศึกษาและสถานประกอบการ

มาตรการที่ ๔ ยกระดับคุณภาพการจัดการศึกษาระบบทวิภาคีคุณภาพสูง

มาตรการที่ ๕ พัฒนาหลักสูตรการจัดการเรียนรู้ฐานสมรรถนะตามความต้องการของสถานประกอบการ

มาตรการที่ ๖ พัฒนาหลักสูตรวิชาชีพระยะสั้นตามความต้องการของชุมชน ท้องถิ่น

มาตรการที่ ๗ ปรับรูปแบบการจัดการเรียนการสอนโดยใช้ชุดการเรียนรู้อาชีพ (Module) และการเรียนรู้ด้วยการปฏิบัติจริง (Active Learning)

- มาตรการที่ ๘ พัฒนางานพาร์มมาตรฐาน
- มาตรการที่ ๙ ส่งเสริม สนับสนุนงานพาร์มเป็นศูนย์การเรียนรู้ชุมชน ด้านการเกษตร
- มาตรการที่ ๑๐ ส่งเสริม สนับสนุน การท่องเที่ยวเชิงเกษตร
- มาตรการที่ ๑๑ ระดมทรัพยากรผู้เชี่ยวชาญวิชาชีพ ทั้งภาครัฐและเอกชน
- มาตรการที่ ๑๒ ส่งเสริม สนับสนุน ผู้บริหาร ครูผู้สอน ครูฝึกในสถานประกอบการ และวิทยากรผู้เชี่ยวชาญวิชาชีพ ด้านการวิจัย พัฒนา นวัตกรรม สิ่งประดิษฐ์ งานสร้างสรรค์ และองค์ความรู้
- มาตรการที่ ๑๓ ส่งเสริม สนับสนุนผู้เรียนในการสร้างงานวิจัย นวัตกรรม สิ่งประดิษฐ์ งานสร้างสรรค์และองค์ความรู้พัฒนาอาชีพ
- มาตรการที่ ๑๔ การประกวดผลงานวิจัย นวัตกรรม สิ่งประดิษฐ์ ระดับสถานศึกษา ระดับจังหวัด ระดับภาค และระดับชาติ
- มาตรการที่ ๑๕ การเผยแพร่ผลงานวิจัย นวัตกรรม สิ่งประดิษฐ์ เทคโนโลยี องค์ความรู้สู่ชุมชน และพัฒนาอาชีพ

กลยุทธ์ที่ ๓ พัฒนาคุณธรรม จริยธรรม และค่านิยมที่ดีงาม

- มาตรการที่ ๑ พัฒนาผู้เรียนให้มีความรู้ มีทักษะ มีสมรรถนะวิชาชีพ ตามมาตรฐานคุณวุฒิ อาชีวศึกษามีทักษะทางสังคม (Soft Skills) และคุณลักษณะที่พึงประสงค์
- มาตรการที่ ๒ พัฒนาผู้เรียนให้มีจิตอาสา จิตสาธารณะและบริการสังคม อนุรักษ์ธรรมชาติและสิ่งแวดล้อม
- มาตรการที่ ๓ เสริมสร้างคุณธรรม จริยธรรม คุณลักษณะที่พึงประสงค์ ความรักในสถาบันหลักของชาติ ความเป็นประชาธิปไตยและอนุรักษ์ความเป็นไทย
- มาตรการที่ ๔ ส่งเสริม สนับสนุน การดำเนินการศูนย์บ่มเพาะการเป็นผู้ประกอบการอาชีวศึกษา
- มาตรการที่ ๕ พัฒนาผู้เรียนตามความต้องการของภาคีเครือข่ายและสถานประกอบการ

กลยุทธ์ที่ ๔ พัฒนาหลักสูตรการเรียนการสอนฐานสมรรถนะ

- มาตรการที่ ๑ ยกระดับคุณภาพศูนย์ความเป็นเลิศทางการอาชีวศึกษา (Excellent Center) และศูนย์บริหารเครือข่ายการผลิตและพัฒนากำลังคนอาชีวศึกษา (Center of Vocational Manpower Networking Management : CVM) ด้านการเกษตร
- มาตรการที่ ๒ พัฒนาหลักสูตรระดับปริญญาตรี ปวส. และ ปวช. ทุกสาขาวิชา ให้สอดคล้องกับความต้องการของตลาดแรงงาน
- มาตรการที่ ๓ ปรับปรุงหลักสูตรให้มีความทันสมัย สอดคล้องกับเทคโนโลยีในปัจจุบัน และสอดคล้องกับมาตรฐานวิชาชีพ และมาตรฐานสากลโดยความร่วมมือระหว่างสถานศึกษาและสถานประกอบการ
- มาตรการที่ ๔ ยกระดับคุณภาพการจัดการศึกษาระบบทวิภาคีคุณภาพสูง
- มาตรการที่ ๕ พัฒนาหลักสูตรการจัดการเรียนรู้ฐานสมรรถนะตามความต้องการของสถานประกอบการ
- มาตรการที่ ๖ พัฒนาหลักสูตรวิชาชีพระยะสั้นตามความต้องการของชุมชน ท้องถิ่น
- มาตรการที่ ๗ ปรับรูปแบบการจัดการเรียนการสอนโดยใช้ชุดการเรียนรู้อาชีพ (Module) และการเรียนรู้ด้วยการปฏิบัติจริง (Active Learning)

- มาตรการที่ ๘ พัฒนางานฟาร์มมาตรฐาน
- มาตรการที่ ๙ ส่งเสริม สนับสนุนงานฟาร์มเป็นศูนย์การเรียนรู้ชุมชน ด้านการเกษตร
- มาตรการที่ ๑๐ ส่งเสริม สนับสนุน การท่องเที่ยวเชิงเกษตร
- มาตรการที่ ๑๑ ระดมทรัพยากรผู้เชี่ยวชาญวิชาชีพ ทั้งภาครัฐและเอกชน
- มาตรการที่ ๑๒ การฝึกอบรมอาชีพระยะสั้น ตามความต้องการของชุมชน ท้องถิ่น
- มาตรการที่ ๑๓ โครงการบูรณาการพัฒนากิจกรรมวิชาชีพกับการเสริมสร้างคุณลักษณะอันถึงประสงค์ของผู้เรียนอาชีวศึกษา (Fix it – จิตอาสา)
- มาตรการที่ ๑๔ โครงการอาชีวะ ช่วยประชาชน
- มาตรการที่ ๑๕ การพัฒนางานฟาร์มมาตรฐานและศูนย์การเรียนรู้ชุมชนแบบครบวงจร
- มาตรการที่ ๑๖ การประชาสัมพันธ์และสร้างภาพลักษณ์อาชีวศึกษา

กลยุทธ์ที่ ๕ การจัดการทรัพยากรในการจัดการอาชีวศึกษา

- มาตรการที่ ๑ จัดทำแผนยุทธศาสตร์พัฒนาสถานศึกษาเป็นแหล่งเรียนรู้และถ่ายทอดองค์ความรู้ เทคโนโลยีที่ทันสมัยในสาขาอุตสาหกรรมเป้าหมาย
- มาตรการที่ ๒ จัดตั้งศูนย์ฝึกอบรมหรือหน่วยบริการถ่ายทอดความรู้ ศูนย์ทดสอบสมรรถนะมาตรฐานวิชาชีพ
- มาตรการที่ ๓ การพัฒนาระบบสารสนเทศเพื่อการบริหารจัดการสถานศึกษา
- มาตรการที่ ๔ พัฒนาระบบเทคโนโลยีสารสนเทศเพื่อการบริหารจัดการฟาร์ม (Smart Farming)
- มาตรการที่ ๕ ระบบการตรวจสอบภายในและการบริหารจัดการความเสี่ยงภายในสถานศึกษา
- มาตรการที่ ๖ จัดตั้งและดำเนินการศูนย์ความปลอดภัยในสถานศึกษา

การจัดการอาชีวศึกษาตามแนวพระราชดำริ

- มาตรการที่ ๑ โครงการพัฒนาศูนย์การเรียนรู้ทางการเกษตรตามหลักปรัชญาของเศรษฐกิจพอเพียง
- มาตรการที่ ๒ โครงการชีวิวิถีเพื่อการพัฒนาอย่างยั่งยืน
- มาตรการที่ ๓ โครงการอนุรักษ์พันธุกรรมพืชอันเนื่องมาจากพระราชดำริ สมเด็จพระเทพรัตนราชสุดาฯ สยามบรมราชกุมารี

กลยุทธ์ที่ ๖ จัดการศึกษาอาชีวศึกษาให้กับผู้ด้อยโอกาส

- มาตรการที่ ๑ โครงการอาชีวศึกษาเพื่อการพัฒนาชนบท (อศ.กข.)
- มาตรการที่ ๒ โครงการอาชีวะอยู่ประจำ เรียนฟรี มีอาชีพ
- มาตรการที่ ๓ โครงการอาชีวศึกษาเกษตรเพื่อชุมชน (เกษตรกรนักศึกษา)
- มาตรการที่ ๔ โครงการฝึกอบรมอาชีพระยะสั้น ผู้ว่างงาน ผู้สูงอายุ ผู้ด้อยโอกาส และประชาชนทั่วไป
- มาตรการที่ ๕ การต่อยอดสมรรถนะวิชาชีพกำลังคน (Up – Skill, Re-skill, New -skill)

กลยุทธ์ที่ ๗ สร้างเครือข่ายความร่วมมือกับชุมชน สถานประกอบการ องค์กร ทั้งภาครัฐและเอกชน

- มาตรการที่ ๑ ขยายเครือข่ายความร่วมมือในการจัดการอาชีวศึกษาระบบทวิภาคีคุณภาพสูง ร่วมกับสถานประกอบการ องค์กร ภาครัฐและเอกชนทั้งในและต่างประเทศ
- มาตรการที่ ๒ สร้างภาคีเครือข่ายความร่วมมือกับสถานประกอบการ หน่วยงาน องค์กรภาครัฐและเอกชนเพื่อการระดมทรัพยากรและยกระดับคุณภาพการศึกษา

- มาตรการที่ ๓ ส่งเสริมการจัดการศึกษาระบบทวิภาคี และฝึกงานในสถานประกอบการ
- มาตรการที่ ๔ อำนวยรักษาและขยายเครือข่ายด้านการจัดการศึกษาระบบทวิภาคี
- มาตรการที่ ๕ จัดทำหลักสูตรร่วมกับชุมชนและสถานประกอบการ

กลยุทธ์ที่ ๘ ระดมทรัพยากรในการจัดการอาชีวศึกษา

- มาตรการที่ ๑ ส่งเสริมและสนับสนุนการใช้ทรัพยากรร่วมกัน
- มาตรการที่ ๒ จัดหาระบบโครงสร้างพื้นฐานด้านเทคโนโลยีสารสนเทศ
- มาตรการที่ ๓ บริหารจัดการด้านอาคารสถานที่ ห้องเรียน ห้องปฏิบัติการ เพื่อให้การจัดการเรียนการสอนที่มีประสิทธิภาพ และดูแลระบบสาธารณูปโภคให้มีประสิทธิภาพพร้อมใช้งาน
- มาตรการที่ ๔ จัดหาครุภัณฑ์การศึกษา ให้เพียงพอต่อความต้องการเพื่อใช้ในแหล่งเรียนรู้ต่างๆ
- มาตรการที่ ๕ ปรับปรุงห้องเรียน ห้องปฏิบัติการให้อยู่ในสภาพพร้อมใช้งาน

กลยุทธ์ที่ ๙ พัฒนาและส่งเสริมการประกันคุณภาพ

- มาตรการที่ ๑ ส่งเสริมและพัฒนากลไกระบบประกันคุณภาพให้ได้มาตรฐานการประกันคุณภาพภายใน
- มาตรการที่ ๒ พัฒนาระบบการจัดเก็บข้อมูลให้ครอบคลุมทุกแหล่งข้อมูล เพื่อนำมาปรับปรุงคุณภาพการดำเนินงาน

ส่วนที่ ๕
ตัวชี้วัดและเป้าหมายความสำเร็จ

วิทยาลัยเกษตรและเทคโนโลยีนครราชสีมาโดยการมีส่วนร่วมของครู และบุคลากรทางการศึกษา ได้กำหนดเป้าหมายและแผนการพัฒนาศึกษา โดยอาศัยแนวทางตามมาตรฐานและการประกันคุณภาพ ภายในสำหรับวิทยาลัยอาชีวศึกษาของสำนักมาตรฐานการอาชีวศึกษาและวิชาชีพ สำนักงานคณะกรรมการอาชีวศึกษา และการประเมินคุณภาพภายนอกด้านการอาชีวศึกษา ของสำนักรับรองมาตรฐานและประเมินคุณภาพการศึกษา (องค์การมหาชน) ดังนี้

ยุทธศาสตร์ที่ ๑ พัฒนาครู

ตัวชี้วัด ความสำเร็จ (KPI)	โครงการ/ กิจกรรม/งาน	สนอง มาตรฐาน การศึกษาของ สถานศึกษา (มฐ./ตัวชี้วัด)	เป้าหมาย					งบประมาณ/ ผู้รับผิดชอบ
			๒๕๖๗	๒๕๖๘	๒๕๖๙	๒๕๗๐	๒๕๗๑	
๑.๑ ระดับความพึงพอใจของผู้รับบริการ	การพัฒนาศักยภาพครูและบุคลากร	มฐ.๒ (๒.๑.๑, ๒.๑.๒)	ดี	ดี	ดีมาก	ดีมาก	ดีมาก	๓๐๐,๐๐๐.- งานบุคลากร
๑.๒ ร้อยละของบุคลากรที่ได้รับการอบรมพัฒนา ด้านระเบียบวินัย และจรรยาบรรณ วิชาชีพ	โครงการ พัฒนาศักยภาพ ครู	มฐ.๒ (๒.๑.๑, ๒.๑.๒)	๙๕	๑๐๐	๑๐๐	๑๐๐	๑๐๐	๑๐๐,๐๐๐.- งานบุคลากร
๑.๓ ร้อยละของครูที่เข้ารับการอบรมด้านการจัดการเรียนการสอน การวัดผลประเมินผล	โครงการ พัฒนาศักยภาพ ครู	มฐ.๒ (๒.๑.๑, ๒.๑.๒)	๘๐	๘๕	๙๐	๙๐	๙๕	๑๐๐,๐๐๐.- ฝ่ายวิชาการ
๑.๔ ร้อยละของครูที่ใช้เทคโนโลยีในการจัดการเรียนการสอน	โครงการ พัฒนาศักยภาพ ครู	มฐ.๒ (๒.๑.๑, ๒.๑.๒)	๙๐	๙๕	๙๕	๙๕	๙๕	๑๐๐,๐๐๐.- งานสื่อการเรียนการสอน
๑.๕ ระดับความสำเร็จของการพัฒนาสมรรถนะครู	โครงการ พัฒนาศักยภาพ ครู	มฐ.๒ (๒.๑.๑, ๒.๑.๒)	ดี	ดี	ดี	ดีมาก	ดีมาก	งานหลักสูตร

ยุทธศาสตร์ที่ ๒ พัฒนาผู้เรียน

ตัวชี้วัด ความสำเร็จ (KPI)	โครงการ/ กิจกรรม/งาน	สนอง มาตรฐาน การศึกษาของ สถานศึกษา (มฐ./ตัวชี้วัด)	เป้าหมาย					งบประมาณ/ ผู้รับผิดชอบ
			๒๕๖๗	๒๕๖๘	๒๕๖๙	๒๕๗๐	๒๕๗๑	
๒.๑ ร้อยละของ ผู้เรียนที่มีระเบียบ วินัยและความ รับผิดชอบ	โครงการอบรม เดินทางไกลและ เข้าค่ายลูกเสือ	มฐ.๑ (๑.๓.๑)	๙๐	๙๕	๙๕	๙๕	๙๕	๕๐,๐๐๐.- งานกิจกรรม
๒.๒ ร้อยละของ ผู้เรียนที่ผ่าน กิจกรรมวิชาชีพ	โครงการกิจกรรม วิชาชีพ	มฐ.๑ (๑.๓.๑)	๙๐	๙๕	๙๕	๙๕	๙๐	๕๐,๐๐๐.- งานกิจกรรม
๒.๓ ร้อยละของ ผู้เรียนเข้าร่วม แข่งขันทักษะ วิชาชีพผ่านเกณฑ์ การแข่งขัน	โครงการส่งเสริม และพัฒนา กิจกรรม อกท.	มฐ.๑ (๑.๓.๑)	๙๐	๙๕	๙๕	๙๕	๙๕	๓๐๐,๐๐๐.- งานกิจกรรม
๒.๔ ร้อยละของ ผู้เรียนที่ฝึกทักษะ ประสบการณ์	โครงการนิเทศ การฝึกงานอาชีพ	มฐ.๑ (๑.๑.๑, ๑.๒.๑, ๑.๓.๑)	๘๐	๘๕	๙๐	๙๐	๙๕	๑๐,๐๐๐.- งานวิภาคี
๒.๕ ระดับความ พึงพอใจของ ผู้รับบริการ (สถาน ประกอบการ)	โครงการนิเทศ การฝึกงาน ฝึก อาชีพ	มฐ.๑ (๑.๒.๑)	ดี	ดี	ดี	ดีมาก	ดีมาก	๑๐,๐๐๐.- งานวิภาคี
๒.๖ ร้อยละของ ผู้เรียนที่ผ่านการ ทดสอบสมรรถนะ มาตรฐานวิชาชีพ	โครงการประเมิน ประเมิน มาตรฐานวิชาชีพ	มฐ.๑ (๑.๑.๑, ๑.๑.๒)	๙๐	๙๕	๙๕	๙๕	๙๕	๓๐,๐๐๐.- งานวัดผล
๒.๗ ร้อยละของ ผู้เรียนที่ผ่านการ ทดสอบ V – Net	โครงการเตรียม ความพร้อม ทดสอบ V – Net	มฐ.๑ (๑.๑.๑, ๑.๑.๒)	๙๐	๙๕	๙๕	๙๕	๙๕	๓๐,๐๐๐.- งานวัดผล
๒.๘ ร้อยละของ ผู้สำเร็จการศึกษา เมื่อเทียบกับแรก เข้า	กิจกรรมวัดและ ประเมินผล โครงการประเมิน มาตรฐานวิชาชีพ	มฐ.๒ (๒.๒.๕, ๒.๒.๖)	๗๐	๗๒	๗๕	๗๘	๘๐	งานวัดผล

ยุทธศาสตร์ที่ ๓ พัฒนาแหล่งเรียนรู้

ตัวชี้วัด ความสำเร็จ (KPI)	โครงการ/ กิจกรรม/งาน	สนอง มาตรฐาน การศึกษาของ สถานศึกษา (มฐ./ตัวชี้วัด)	เป้าหมาย					งบประมาณ/ ผู้รับผิดชอบ
			๒๕๖๗	๒๕๖๘	๒๕๖๙	๒๕๗๐	๒๕๗๑	
ระดับความพึงพอใจของผู้เรียนต่อครูประจำห้องเรียน ห้องปฏิบัติการ	โครงการจัดหาวัสดุ - ครุภัณฑ์ อุปกรณ์ การศึกษา	มฐ.๓ (๓.๑.๓)	ดี	ดี	ดี	ดีมาก	ดีมาก	๓๐๐,๐๐๐ แผนกวิชา
ระดับความพึงพอใจของปรับปรุงหลักสูตรให้มีความทันสมัย	พัฒนางานหลักสูตรการเรียนการสอน	มฐ.๒ (๒.๑.๑, ๒.๑.๒)	ดี	ดี	ดี	ดีมาก	ดีมาก	๒๐,๐๐๐ งานหลักสูตรฯ
ระดับความพึงใจของระบบการเรียนระบบทวิภาคี	ยกระดับคุณภาพการจัดการศึกษา ระบบทวิภาคี คุณภาพสูง	มฐ.๓ (๓.๑.๒)	ดี	ดี	ดี	ดีมาก	ดีมาก	๓๐,๐๐๐ งานทวิภาคี
จำนวนครั้งของการจัดอบรมผู้เชี่ยวชาญวิชาชีพ ด้านการเรียนการสอน	ระดมทรัพยากรผู้เชี่ยวชาญวิชาชีพ ทั้งภาครัฐและเอกชน	มฐ.๓ (๓.๑.๓)	ดี	ดี	ดี	ดีมาก	ดีมาก	๑๐,๐๐๐ งานความร่วมมือ

ยุทธศาสตร์ที่ ๔ ส่งเสริมคุณภาพชีวิตแก่ผู้ด้อยโอกาส

ตัวชี้วัด ความสำเร็จ (KPI)	โครงการ/ กิจกรรม/งาน	สนอง มาตรฐาน การศึกษาของ สถานศึกษา (มธ./ตัวชี้วัด)	เป้าหมาย					งบประมาณ/ ผู้รับผิดชอบ
			๒๕๖๗	๒๕๖๘	๒๕๖๙	๒๕๗๐	๒๕๗๑	
ระดับความพึงพอใจของผู้เรียนต่อระบบการดูแลช่วยเหลือผู้เรียน	๔.๑ โครงการอาชีวศึกษาเพื่อการพัฒนาชนบท (อศ.กช.)	มธ.๒ (๒.๒.๑)	ดี	ดี	ดี	ดีมาก	ดีมาก	๒๐,๐๐๐ ฝ่ายวิชาการ งานทิวภาคี
ระดับความพึงพอใจของผู้ปกครองต่อการจัดการเรียนการสอน	๔.๒ โครงการอาชีวศึกษาเพื่อการพัฒนาชนบท (อศ.กช.)	มธ.๒ (๒.๒.๑)	ดี	ดี	ดี	ดีมาก	ดีมาก	ฝ่ายวิชาการ งานทิวภาคี
ระดับความพึงพอใจของผู้เรียนต่อระบบการดูแลช่วยเหลือผู้เรียน	๔.๓ โครงการอาชีวะอยู่ประจำ เรียนฟรี มีอาชีพ	มธ.๒ (๒.๒.๑)	ดี	ดี	ดี	ดีมาก	ดีมาก	๔๐,๐๐๐ ฝ่ายวิชาการ ฝ่ายพัฒนาฯ
ระดับความพึงพอใจของผู้ปกครองต่อการจัดการเรียนการสอน	๔.๔ โครงการอาชีวะอยู่ประจำ เรียนฟรี มีอาชีพ	มธ.๒ (๒.๒.๑)	ดี	ดี	ดี	ดีมาก	ดีมาก	ฝ่ายวิชาการ ฝ่ายพัฒนาฯ
ร้อยละของผู้เข้ารับบริการฝึกอบรมที่นำความรู้ไปใช้ในการประกอบอาชีพ	๔.๕ โครงการฝึกอบรมวิชาชีพ ระยะสั้น ผู้ว่างงาน ผู้สูงอายุ ผู้ด้อยโอกาส และประชาชนทั่วไป	มธ.๒ (๒.๒.๖)	ดี	ดี	ดี	ดีมาก	ดีมาก	๑๕๐,๐๐๐ ฝ่ายพัฒนาฯ งานโครงการพิเศษ แผนกวิชา
จำนวนครั้งการให้บริการแก่ผู้ฝึกอบรม	๔.๖ โครงการฝึกอบรมวิชาชีพ ระยะสั้น ผู้ว่างงาน ผู้สูงอายุ ผู้ด้อยโอกาส และประชาชนทั่วไป	มธ.๒ (๒.๒.๖)	๕	๖	๗	๑๐	๑๒	ฝ่ายพัฒนาฯ งานโครงการพิเศษ แผนกวิชา

ยุทธศาสตร์ที่ ๕ สร้างเครือข่ายความร่วมมือในการจัดการอาชีวศึกษา

ตัวชี้วัด ความสำเร็จ (KPI)	โครงการ/ กิจกรรม/งาน	สนอง มาตรฐาน การศึกษาของ สถานศึกษา (มฐ./ตัวชี้วัด)	เป้าหมาย					งบประมาณ/ ผู้รับผิดชอบ
			๒๕๖๗	๒๕๖๘	๒๕๖๙	๒๕๗๐	๒๕๗๑	
๕.๑ จำนวน เครือข่ายความ ร่วมมือด้านการจัด การศึกษาระบบ ทวิภาคี	โครงการจัด การศึกษา อาชีวศึกษาระบบ ทวิภาคี	มฐ.๓ (๓.๑.๒)	๑๐	๑๕	๒๐	๒๐	๒๐	๑๐,๐๐๐ งานทวิภาคี
๕.๒ จำนวนครั้ง ของการจัด กิจกรรมร่วมกับ เครือข่ายสถาน ประกอบการ	โครงการจัด การศึกษา อาชีวศึกษาระบบ ทวิภาคี	มฐ.๓ (๓.๑.๒, ๓.๑.๓)	๓	๔	๕	๖	๗	๑๐,๐๐๐ งานทวิภาคี
๕.๓ จำนวนครั้ง ของการประชุม ผู้ปกครอง	โครงการประชุม ผู้ปกครอง	มฐ.๒ (๒.๓.๒)	๒	๒	๒	๒	๒	๓๐,๐๐๐ งานครูที่ ปรึกษา
๕.๔ ระดับความ พึงพอใจของ ผู้ปกครองต่อการ สร้างเครือข่าย ความร่วมมือของ วิทยาลัย	โครงการประชุม ผู้ปกครอง	มฐ.๒ (๒.๓.๒) มฐ.๓ (๓.๑.๑)	ดี	ดี	ดี	ดีมาก	ดีมาก	๓๐,๐๐๐ งานครูที่ ปรึกษา
๕.๕ ระดับความ พึงพอใจของ ผู้เรียนต่อระบบ การดูแลช่วยเหลือ ผู้เรียน	โครงการลด ปัญหาการออก กลางคันของ ผู้เรียน อาชีวศึกษา	มฐ.๒ (๒.๓.๒)	ดี	ดี	ดี	ดีมาก	ดีมาก	๓๐,๐๐๐ งานครูที่ ปรึกษา

ยุทธศาสตร์ที่ ๖ บริการวิชาการและวิชาชีพสู่สังคม

ตัวชี้วัด ความสำเร็จ (KPI)	โครงการ/ กิจกรรม/งาน	สนอง มาตรฐาน การศึกษาของ สถานศึกษา (มธ./ตัวชี้วัด)	เป้าหมาย					งบประมาณ/ ผู้รับผิดชอบ
			๒๕๖๗	๒๕๖๘	๒๕๖๙	๒๕๗๐	๒๕๗๑	
๖.๑ ระดับความพึงพอใจของผู้บริการในการส่งเสริมวิชาชีพ	โครงการส่งเสริมการประกอบอาชีพอิสระ	มธ.๑ (๑.๒.๓)	ดี	ดี	ดี	ดีมาก	ดีมาก	๓๐,๐๐๐ งานส่งเสริม ผลิตผลฯ
๖.๒ ระดับความพึงพอใจของผู้เข้ารับการฝึกอบรม	โครงการศูนย์ซ่อมสร้างอาชีพเพื่อชุมชน	มธ.๒ (๒.๔.๑)	ดี	ดี	ดี	ดีมาก	ดีมาก	๑๕๐,๐๐๐ งานโครงการ พิเศษฯ
๖.๓ จำนวนครั้งของการให้บริการวิชาชีพแก่ชุมชน	โครงการศูนย์ซ่อมสร้างอาชีพเพื่อชุมชน	มธ.๒ (๒.๔.๑)	๑๐	๑๕	๑๕	๑๕	๑๕	๕๐,๐๐๐ งานโครงการ พิเศษฯ
๖.๔ ร้อยละของผู้รับบริการฝึกอบรมที่นำความรู้ไปใช้ในการประกอบอาชีพ	โครงการฝึกอบรมวิชาชีพระยะสั้นเพื่อชุมชน	มธ.๒ (๒.๔.๑)	๙๐	๙๕	๙๕	๙๕	๙๕	๒๐๐,๐๐๐ งานโครงการ พิเศษฯ

ยุทธศาสตร์ที่ ๗ บริหารจัดการอาชีวศึกษาที่มีประสิทธิภาพ

ตัวชี้วัด ความสำเร็จ (KPI)	โครงการ/ กิจกรรม/งาน	สนอง มาตรฐาน การศึกษาของ สถานศึกษา (มธ./ตัวชี้วัด)	เป้าหมาย					งบประมาณ/ ผู้รับผิดชอบ
			๒๕๖๗	๒๕๖๘	๒๕๖๙	๒๕๗๐	๒๕๗๑	
๗.๑ ระดับ คุณภาพในการ จัดการด้าน บุคลากร	โครงการพัฒนา ศักยภาพครู บุคลากร	มธ.๒ (๒.๓.๑)	ดี	ดี	ดีมาก	ดีมาก	ดีมาก	๒๕๐,๐๐๐ งานบุคลากร
๗.๒ ร้อยละของ การมีส่วนร่วมใน การบริหารจัดการ	โครงการพัฒนา ศักยภาพครู บุคลากร	มธ.๒ (๒.๓.๑)	๘๕	๘๕	๙๐	๙๕	๙๕	๒๕๐,๐๐๐ งานบุคลากร
๗.๓ ระดับความ พึงพอใจของ ผู้เรียนและ บุคลากรในการ พัฒนา และดูแล สภาพแวดล้อม และภูมิทัศน์ของ สถานศึกษาและ การใช้อาคาร สถานที่ ห้องเรียน ห้องปฏิบัติการโรง ฝึกงาน ศูนย์วิทยบริการ สื่อ แหล่งเรียนรู้	โครงการพัฒนา งานอาคาร สถานที่และ สิ่งแวดล้อม	มธ.๒ (๒.๓.๔, ๒.๓.๕)	ดี	ดี	ดีมาก	ดีมาก	ดีมาก	๘๐๐,๐๐๐ งานอาคาร สถานที่
๗.๔ ร้อยละของ ความสำเร็จของ การเบิกจ่าย งบประมาณตาม มาตรการเบิก จ่ายเงินของภาครัฐ	การพัฒนา ศักยภาพของ บุคลากร	มธ.๒ (๒.๓.๑)	๘๐	๘๕	๙๐	๙๕	๙๕	งานการเงิน งานบัญชี งานพัสดุงาน วางแผนวางแผน
๗.๕ ระดับ ความสำเร็จของ การบริหารงาน ด้านสารบรรณ ธุรการการเงิน บัญชี พัสดุ เพื่อให้เกิดความ คล่องตัวในการ ปฏิบัติงาน	การพัฒนา ศักยภาพครู บุคลากร	มธ.๒ (๒.๓.๑)	ดี	ดี	ดีมาก	ดีมาก	ดีมาก	งานการเงิน งานบัญชี งานพัสดุงาน งานบริหารฯ

ยุทธศาสตร์ที่ ๘ วิจัยและพัฒนา ถ่ายทอดองค์ความรู้ และเทคโนโลยี

ตัวชี้วัดความสำเร็จ (KPI)	โครงการ/ กิจกรรม/งาน	สนอง มาตรฐาน การศึกษาของ สถานศึกษา (มธ./ตัวชี้วัด)	เป้าหมาย					งบประมาณ/ ผู้รับผิดชอบ
			๒๕๖๗	๒๕๖๘	๒๕๖๙	๒๕๗๐	๒๕๗๑	
๘.๑ จำนวน งานวิจัยของ นักเรียน นักศึกษา	โครงการ เสริมสร้าง นวัตกรรมการ พัฒนาเทคโนโลยี สิ่งประดิษฐ์ของ คนรุ่นใหม่	มธ.๓ (๓.๒.๑)	๕๐	๖๐	๗๐	๘๐	๘๕	๒๐๐,๐๐๐ งานวิจัยฯ
๘.๒ จำนวน นวัตกรรม สิ่งประดิษฐ์ของ นักเรียน นักศึกษา	โครงการ เสริมสร้าง นวัตกรรมการ พัฒนาเทคโนโลยี สิ่งประดิษฐ์ของ คนรุ่นใหม่	มธ.๓ (๓.๒.๑)	๓	๕	๘	๙	๑๐	
๘.๓ จำนวน รางวัลที่ได้รับการ ประกวด นวัตกรรม และ สิ่งประดิษฐ์ จาก ผลของการแข่งขัน นักเรียน นักศึกษา	โครงการ เสริมสร้าง นวัตกรรมการ พัฒนาเทคโนโลยี สิ่งประดิษฐ์ของ คนรุ่นใหม่	มธ.๓ (๓.๒.๑)	๒	๓	๔	๕	๗	
๘.๔ จำนวน นวัตกรรมที่นำไป ผลิตเพื่อจำหน่าย เพื่อการพาณิชย์	โครงการ เสริมสร้าง นวัตกรรมการ พัฒนาเทคโนโลยี สิ่งประดิษฐ์ของ คนรุ่นใหม่	มธ.๓ (๓.๒.๑, ๓.๒.๒)	๒	๒	๓	๔	๕	
๘.๕ ร้อยละของ ครูที่ได้รับการ อบรมพัฒนา งานวิจัยเพื่อ พัฒนาการจัดการ เรียนการสอน	โครงการ เสริมสร้าง นวัตกรรมการ พัฒนาเทคโนโลยี สิ่งประดิษฐ์ของ คนรุ่นใหม่	มธ.๓ (๓.๒.๒)	๘๐	๘๕	๙๐	๙๕	๑๐๐	
๘.๖ ระดับคามพึง พอใจของครูที่เข้า รับการฝึกอบรม งานวิจัยเพื่อ พัฒนาการจัดการ เรียนการสอน	โครงการ เสริมสร้าง นวัตกรรมการ พัฒนาเทคโนโลยี สิ่งประดิษฐ์ของ คนรุ่นใหม่	มธ.๓ (๓.๒.๒)	ดี	ดี	ดี	ดีมาก	ดีมาก	

๘.๗ ร้อยละของครูที่ใช้กระบวนการวิจัยมาเป็นฐานในการจัดการเรียนการสอน	โครงการเสริมสร้างนวัตกรรมการพัฒนาเทคโนโลยีสิ่งประดิษฐ์ของคนรุ่นใหม่	มฐ.๓ (๓.๒.๒)	๘๐	๘๕	๙๐	๙๕	๙๕	
---	---	--------------	----	----	----	----	----	--

ยุทธศาสตร์ที่ ๘ วิจัยและพัฒนา ถ่ายทอดองค์ความรู้ และเทคโนโลยี

ตัวชี้วัดความสำเร็จ (KPI)	โครงการ/กิจกรรม/งาน	สนองมาตรฐานการศึกษาของสถานศึกษา (มฐ./ตัวชี้วัด)	เป้าหมาย					งบประมาณ/ผู้รับผิดชอบ
			๒๕๖๗	๒๕๖๘	๒๕๖๙	๒๕๗๐	๒๕๗๑	
๘.๘ จำนวนงานวิจัยของครูที่จัดทำเพื่อพัฒนาคุณภาพการจัดการเรียนการสอน	โครงการเสริมสร้างนวัตกรรมการพัฒนาเทคโนโลยีสิ่งประดิษฐ์ของคนรุ่นใหม่	มฐ.๓ (๓.๒.๒)	๔๐	๔๒	๔๕	๔๘	๕๐	๒๐๐,๐๐๐ งานวิจัยฯ
๘.๙ จำนวนงานวิจัยของครูที่ได้เผยแพร่ในระดับต่างๆ เช่น ระดับจังหวัด ระดับภาค และระดับชาติ	โครงการเสริมสร้างนวัตกรรมการพัฒนาเทคโนโลยีสิ่งประดิษฐ์ของคนรุ่นใหม่	มฐ.๓ (๓.๒.๒)	๓	๔	๕	๖	๘	

ยุทธศาสตร์ที่ ๙ พัฒนาและส่งเสริมการประกันคุณภาพ

ตัวชี้วัด ความสำเร็จ (KPI)	โครงการ/ กิจกรรม/งาน	สนอง มาตรฐาน การศึกษาของ สถานศึกษา (มฐ./ตัวชี้วัด)	เป้าหมาย					งบประมาณ/ ผู้รับผิดชอบ
			๒๕๖๗	๒๕๖๘	๒๕๖๙	๒๕๗๐	๒๕๗๑	
๙.๑ ร้อยละของ ครูที่จัดทำ SSR ส่วนบุคคล	โครงการตรวจ ประเมินประกัน คุณภาพภายใน	มฐ.๒ (๒.๓.๗)	๘๐	๘๕	๙๐	๙๕	๙๕	๔๐,๐๐๐ งานประกันฯ
๙.๒ ร้อยละของ แผนกวิชา / งาน จัดทำ SAR	โครงการตรวจ ประเมินประกัน คุณภาพภายใน	มฐ.๒ (๒.๓.๗)	๘๐	๘๕	๙๐	๙๕	๙๕	
๙.๓ ระดับ คุณภาพการ ประกันคุณภาพ ภายในของ วิทยาลัย	โครงการตรวจ ประเมินประกัน คุณภาพภายใน และรองรับการ ตรวจประเมิน ภายนอก ตาม รอบการประเมิน	มฐ.๒ (๒.๓.๗)	ดี	ดี	ดี	ดีมาก	ดีมาก	

บทที่ ๖ การติดตามประเมินผล

การแปลงยุทธศาสตร์สู่การพัฒนาวิทยาลัยเกษตรและเทคโนโลยีนครราชสีมา (พ.ศ. ๒๕๖๗ – ๒๕๗๑) ไปสู่การปฏิบัติ จำเป็นต้องให้ความสำคัญต่อการบริหารจัดการ เพื่อให้เกิดการประสานงานความร่วมมือในการแปลงยุทธศาสตร์การพัฒนาไปสู่การจัดทำแผนและโครงการได้อย่างมีประสิทธิภาพ รวมทั้งมีการพัฒนาระบบข้อมูล และการติดตามประเมินผลการดำเนินงานตามแผนอย่างเป็นระบบ เพื่อให้เกิดผลในทางปฏิบัติได้อย่างเป็นรูปธรรม ซึ่งได้กำหนดวัตถุประสงค์ ดังนี้

๖.๑ วัตถุประสงค์

๑. เพื่อเสริมสร้างความรู้และความเข้าใจร่วมกันขององค์กรที่เกี่ยวข้องในเรื่องแนวคิดและสาระสำคัญของยุทธศาสตร์การพัฒนาศึกษาของวิทยาลัย
๒. เพื่อปรับกระบวนการบริหารจัดการให้สามารถสนับสนุนการแปลงยุทธศาสตร์การพัฒนาศึกษาไปสู่การปฏิบัติได้อย่างมีประสิทธิภาพ
๓. เพื่อให้มีการติดตามแผนอย่างเป็นระบบโดยมีการกำหนดดัชนีชี้วัดเป็นเครื่องมือ

๖.๒ เป้าหมาย

๑. องค์กรที่เกี่ยวข้อง ประกอบด้วยหน่วยงานของวิทยาลัยและภาคส่วนภายนอกที่เกี่ยวข้อง มีความรู้ความเข้าใจในแผนยุทธศาสตร์การพัฒนา และมีส่วนร่วมในกระบวนการแปลงแผนไปสู่การปฏิบัติ
๒. มีกลไกและกระบวนการแปลงแผนไปสู่การปฏิบัติที่มีประสิทธิภาพ และมีการจัดทำแผนงานและโครงการขององค์กรที่เกี่ยวข้องในทุกระดับที่สอดคล้องกับเป้าหมายและตัวชี้วัด
๓. กำหนดดัชนีชี้วัดผลสำเร็จของแผนยุทธศาสตร์การพัฒนาศึกษาของวิทยาลัย ได้อย่างเป็นรูปธรรม

๖.๓ แนวทางในการดำเนินการ

เพื่อให้บรรลุตามวัตถุประสงค์และเป้าหมายดังกล่าว จึงวางมาตรการและกำหนดแนวทางการเปลี่ยนแปลงแผนยุทธศาสตร์ไปสู่การปฏิบัติและติดตามประเมินผลดังนี้

๑. เสริมสร้างความเข้าใจในแผนยุทธศาสตร์การพัฒนา พร้อมกำหนดแนวทางในการบริหารจัดการเพื่อแปลงแผนไปสู่การปฏิบัติเพื่อให้เกิดความเข้าใจร่วมกันขององค์กรที่เกี่ยวข้อง ทั้งภายในและภายนอกให้มีความพร้อม และมีส่วนร่วมในการแปลงแผนไปสู่การปฏิบัติได้อย่างเป็นรูปธรรม

๑.๑ สร้างความเข้าใจร่วมกันเกี่ยวกับแนวคิดและสาระสำคัญของแผนยุทธศาสตร์การพัฒนาโดยการจัดเวทีสร้างความเข้าใจในภารกิจเป้าหมาย และยุทธศาสตร์การพัฒนาให้กับกลุ่มงานต่างๆ ของวิทยาลัยที่เกี่ยวข้องให้ทราบถึงบทบาทความรับผิดชอบของตนเองที่จะสนับสนุนการดำเนินงานตามแผนยุทธศาสตร์ให้เกิดผลในทางปฏิบัติ

๑.๒ ผลักดันระบบงบประมาณและการพัฒนาสมรรถนะบุคลากร ให้สอดคล้องกับแนวทางของแผนงานและโครงสร้างในแต่ละยุทธศาสตร์โดยเน้นผลลัพธ์ของการดำเนินงานเป็นหลัก

๑.๓ ปรับวิธีการวางแผนที่เกี่ยวกับการศึกษาและการบริหารจัดการในแต่ละระดับ และการจัดทำงบประมาณโดยการกำหนดพื้นที่เป้าหมายร่วมกันของแต่ละกลุ่มงาน ที่เน้นการมีส่วนร่วมและการได้รับประโยชน์ของการมีคุณภาพเป็นหลัก

๑.๔ ส่งเสริมให้งานและสาขาวิชาในวิทยาลัยจัดทำแผนปฏิบัติการประจำปีให้สอดคล้องกับยุทธศาสตร์และแผนพัฒนารวมทั้งสามารถเชื่อมโยงและประเมินผลงานของตนเองตามแผนยุทธศาสตร์ที่กำหนดไว้และนำไปสู่การพิจารณาการสนับสนุนทรัพยากรจากต้นสังกัดได้อย่างมีประสิทธิภาพ

๑.๕ จัดให้มีการลงนามคำรับรองการปฏิบัติงาน เพื่อสร้างพันธะสัญญาทางยุทธศาสตร์ทั่วทั้งองค์กรคือผู้อำนวยการวิทยาลัยเกษตรและเทคโนโลยีนครราชสีมา รองผู้อำนวยการวิทยาลัยเกษตรและเทคโนโลยีนครราชสีมา และครูทั้งระบบพร้อมทั้งเชื่อมโยงผลงานตามแผนยุทธศาสตร์สู่การประเมินผลงานและอุดหนุนทรัพยากรจากวิทยาลัยต่อไป

๑.๖ มาตรการในการประชาสัมพันธ์และสร้างบรรยากาศยุทธศาสตร์อย่างต่อเนื่องผ่านสื่อภายในองค์กรผ่านกิจกรรมต่างๆ ที่กระตุ้นปลูกฝังและขับเคลื่อนงานตามแผนยุทธศาสตร์อย่างต่อเนื่อง

๒. การพัฒนาการจัดทำแผน โครงการของหน่วยงานที่เกี่ยวข้องในลักษณะบูรณาการพร้อมกับการจัดลำดับความสำคัญเพื่อเป็นเครื่องมือในการประสานแผนไปสู่การปฏิบัติ

๒.๑ สนับสนุนการจัดทำแผนโครงการของหน่วยงานที่เกี่ยวข้องในลักษณะการบูรณาการและประสานงานระหว่างหน่วยงานที่เกี่ยวข้องทั้งภายในและภาคีรัฐเอกชนและชุมชนที่เกี่ยวข้องกับภารกิจและยุทธศาสตร์การพัฒนา

๒.๒ กำหนดขั้นตอนของกระบวนการดำเนินการดำเนินงานตามแผนงานและโครงการให้ชัดเจนมุ่งที่การสร้างกระบวนทัศน์ใหม่ (Paradigm Shift) แก่ผู้ปฏิบัติมีการจัดลำดับความสำคัญของภารกิจและกิจกรรมที่มุ่งผลสัมฤทธิ์กับกระบวนการจัดสรรงบประมาณเพื่อให้เกิดประโยชน์สูงสุดในการดำเนินงาน

๒.๓ การติดตาม ตรวจสอบผลที่ได้จากการดำเนินงานแผนงานโครงการว่าสามารถตอบสนองต่อยุทธศาสตร์การพัฒนา รวมทั้งสามารถติดตามและประเมินผลได้อย่างเป็นรูปธรรมทันสมัยด้วยเทคโนโลยีสารสนเทศ

๓. พัฒนาระบบและกลไกการติดตามประเมินผลรวมทั้งกำหนดดัชนีชี้วัดความสำเร็จของแผนงานโครงการให้สอดคล้องกับแนวทางการพัฒนาในแต่ละยุทธศาสตร์โดย

๓.๑ ประสานการติดตามประเมินผลและสอบตรวจสอบผลงานให้เป็นมาตรฐานเดียวกันและเป็นเครือข่ายที่เชื่อมโยงกัน เพื่อนำมาเป็นข้อมูลในการประสานงานแผนงาน แผนคน และแผนการเงินอย่างเป็นระบบ

๓.๒ สนับสนุนให้หน่วยงานที่เกี่ยวข้อง ดำเนินการติดตามประเมินผลแผนงานโครงการมีการกำหนดตัวชี้วัดและระบบประเมินผลงานที่เน้นผลลัพธ์ของงานเป็นหลัก

๓.๓ นำผลที่ได้รับจากการติดตามประเมินผลมาปรับปรุงแนวทางการจัดทำแผนงานโครงการ เพื่อให้บรรลุผลตามวัตถุประสงค์ที่สอดคล้องกับวิสัยทัศน์ของการพัฒนาอย่างต่อเนื่อง

๓.๔ พัฒนาองค์ความรู้และเสริมสร้างความเข้าใจเรื่องการติดตามประเมินผลและการกำหนดดัชนีชี้วัดให้แก่หน่วยงานที่เกี่ยวข้องเพื่อสร้างทักษะในการ ติดตาม ประเมินผลและสามารถนำไปใช้ประโยชน์ร่วมกันอย่างเป็นรูปธรรม

๓.๕ พัฒนาระบบข้อมูลสารสนเทศเพื่อสนับสนุนการดำเนินงานตามยุทธศาสตร์การพัฒนาอย่างต่อเนื่องและสนับสนุนให้มีการเชื่อมโยงเป็นเครือข่ายเพื่อใช้ประโยชน์ร่วมกันในทุกๆระดับโดยเฉพาะการพัฒนาฐานข้อมูลเพื่อประกอบการจัดทำแผนโครงการและการติดตามประเมินผลและเชื่อมโยงสู่การตัดสินใจทางการบริหาร

๓.๖ กำหนดให้มีการติดตามความก้าวหน้าตามยุทธศาสตร์การพัฒนาทุกๆไตรมาสพร้อมให้ผู้รับผิดชอบในภารกิจทำการวิเคราะห์ผลการดำเนินงานตามแผนยุทธศาสตร์เพื่อนำไปสู่การตัดสินใจของผู้บริหารทุกๆ เดือน

๓.๗ เสริมสร้างศักยภาพของงานซึ่งรับผิดชอบแผนงานโครงการให้เป็นนักจัดการยุทธศาสตร์มืออาชีพที่สามารถบริหารจัดการยุทธศาสตร์ของวิทยาลัย สามารถติดตามความก้าวหน้าและประเมินผลการดำเนินงานของรายการตามแผนให้มีประสิทธิภาพสูงสุดจนสามารถนำผลสัมฤทธิ์แก่ยุทธศาสตร์การพัฒนา

๓.๘ สร้างทีมการตรวจประเมินยุทธศาสตร์เพื่อทำหน้าที่เป็นผู้ตรวจประเมินทางการดำเนินงานตามแผนยุทธศาสตร์โดยจะทำการคัดเลือกบุคลากรหัวหน้างานหัวหน้าสาขาวิชา มาอบรมพัฒนาสมรรถนะและแต่งตั้งอย่างเป็นทางการให้ทำงานคู่ขนานกับวิทยาลัย

๔. เสริมสร้างแนวทางการแปลงแผนยุทธศาสตร์การพัฒนานำสู่การปฏิบัติและการติดตามผลประเมินผลโครงการทุกโครงการของแผนยุทธศาสตร์

๕. ทุกโครงการจัดทำสรุปผลและรายงานผลตามปีงบประมาณ ในรูปแบบ PDCA

ภาคผนวก